



แผนพัฒนาคณะวิทยาศาสตร์การกีฬาและสุขภาพ  
มหาวิทยาลัยการกีฬาแห่งชาติ วิทยาเขตยะลา พ.ศ. ๒๕๖๑ - ๒๕๖๕  
(ปรับปรุงประจำปีงบประมาณ พ.ศ. ๒๕๖๔)

คณะวิทยาศาสตร์การกีฬาและสุขภาพ  
มหาวิทยาลัยการกีฬาแห่งชาติ วิทยาเขตยะลา

## คำนำ

คณะวิทยาศาสตร์การกีฬาและสุขภาพ มหาวิทยาลัยการกีฬาแห่งชาติ วิทยาเขตยะลา เป็นหน่วยงานสังกัดมหาวิทยาลัยการกีฬาแห่งชาติ กระทรวงการท่องเที่ยวและกีฬา มีวัตถุประสงค์ในการให้การศึกษา ส่งเสริมวิชาการและวิชาชีพ ทำการสอน วิจัยและพัฒนา บริการทางวิชาการและวิชาชีพแก่สังคม ทะนุบำรุงศิลปะและวัฒนธรรมที่มุ่งเน้นการสร้างองค์ความรู้ด้านวิทยาศาสตร์การกีฬา และการส่งเสริมสุขภาพ อีกทั้งยังเป็นแหล่งสร้างและพัฒนาบุคลากรทางด้านการศึกษาของประเทศไทย

เพื่อให้ทิศทางการดำเนินงานของ คณะวิทยาศาสตร์การกีฬาและสุขภาพฯ เป็นไปอย่างมีประสิทธิภาพ จึงได้ทบทวนและจัดทำแผนพัฒนาคณะวิทยาศาสตร์การกีฬาและสุขภาพ มหาวิทยาลัยการกีฬาแห่งชาติ วิทยาเขตยะลา พ.ศ. ๒๕๖๑-๒๕๖๕ (ทบทวนประจำปีงบประมาณ พ.ศ. ๒๕๖๔) ให้มีความสอดคล้องตามกรอบแนวคิด แผนและนโยบายในระดับต่าง ๆ ตลอดจน สอดคล้องกับสถานการณ์และบริบทของประเทศ

แผนพัฒนาฉบับนี้ จะใช้เป็นแนวทางการดำเนินงานสำหรับบุคลากร ในการพัฒนาคณะวิทยาศาสตร์การกีฬาและสุขภาพฯ สู่การปฏิบัติอย่างเป็นรูปธรรม อันจะส่งผลให้เป็นคณะวิชาที่จัดการศึกษาด้านวิทยาศาสตร์การกีฬา การส่งเสริมและพัฒนาสุขภาพที่มีคุณภาพ ซึ่งจะนำไปสู่การเป็นผู้นำด้านวิทยาศาสตร์การกีฬาและการส่งเสริมสุขภาพ ต่อไป

(ว่าที่ร้อยตรีปณณวิชญ์ เต็นสมิตร)

รองคณบดี คณะวิทยาศาสตร์การกีฬาและสุขภาพ  
มหาวิทยาลัยการกีฬาแห่งชาติ วิทยาเขตยะลา



## บทสรุปผู้บริหาร

คณะวิทยาศาสตร์การกีฬาและสุขภาพ มหาวิทยาลัยการกีฬาแห่งชาติ วิทยาเขตยะลา จัดทำแผนพัฒนาคณะวิทยาศาสตร์การกีฬาและสุขภาพ พ.ศ. ๒๕๖๑ - ๒๕๖๕ (ทบทวนประจำปีงบประมาณ พ.ศ. ๒๕๖๔) ให้สอดคล้องกับกฎหมาย นโยบาย แผนพัฒนา และ แผนพัฒนาประเทศระดับต่าง ๆ ที่เกี่ยวข้อง ได้แก่ รัฐธรรมนูญแห่งราชอาณาจักรไทย พุทธศักราช ๒๕๖๐ พระราชบัญญัตินโยบายการกีฬาแห่งชาติ พ.ศ. ๒๕๖๑ พระราชบัญญัติมหาวิทยาลัยการกีฬาแห่งชาติ พ.ศ. ๒๕๖๒ แผนการศึกษาแห่งชาติ พ.ศ.๒๕๖๐ - ๒๕๗๙ กรอบแผนอุดมศึกษา ระยะยาว ๑๕ ปี ฉบับที่ ๒ (พ.ศ. ๒๕๕๑ - ๒๕๖๔) แผนพัฒนาการกีฬาแห่งชาติ ฉบับที่ ๖ (พ.ศ. ๒๕๖๐ - ๒๕๖๔) แผนพัฒนากระทรวงการท่องเที่ยวและกีฬา ฉบับที่ ๔ (พ.ศ. ๒๕๖๐ - ๒๕๖๔) และแผนพัฒนามหาวิทยาลัยการกีฬาแห่งชาติ พ.ศ.๒๕๖๑ - ๒๕๖๕ รวมทั้งสอดคล้องกับ สถานการณ์ ความเปลี่ยนแปลงที่เกิดขึ้น เพื่อให้คณะวิทยาศาสตร์การกีฬาและสุขภาพ มหาวิทยาลัยการกีฬาแห่งชาติ วิทยาเขตยะลา มีเป้าหมายและแนวทางการดำเนินงานที่ชัดเจนยิ่งขึ้น

สาระสำคัญของแผนพัฒนาคณะวิทยาศาสตร์การกีฬาและสุขภาพ มหาวิทยาลัยการกีฬาแห่งชาติ วิทยาเขตยะลา พ.ศ. ๒๕๖๑ - ๒๕๖๕ (ทบทวนประจำปีงบประมาณ พ.ศ. ๒๕๖๔)

### ปรัชญา

พลศึกษาและกีฬา พัฒนาคน พัฒนาชาติ

### วิสัยทัศน์

เป็นคณะวิชา ที่จัดการศึกษาด้านวิทยาศาสตร์การกีฬา การส่งเสริมและพัฒนาสุขภาพที่มีคุณภาพ

### พันธกิจ

- ผลิตและพัฒนาบุคลากรด้านวิทยาศาสตร์การกีฬา การส่งเสริมและพัฒนาสุขภาพ
- วิจัยและพัฒนาองค์ความรู้ นวัตกรรมด้านวิทยาศาสตร์การกีฬา วิทยาศาสตร์สุขภาพ และสาขาอื่นที่เกี่ยวข้อง

๓. บริการวิชาการแก่สังคม

๔. ทะนุบำรุงศิลปวัฒนธรรม การละเล่นพื้นบ้านและกีฬาไทย

๕. ส่งเสริมและพัฒนาให้นักศึกษาให้มีศักยภาพด้านกีฬาสูงสุดของแต่ละบุคคล

### อัตลักษณ์

ทักษะดี มีน้ำใจนักกีฬา พัฒนาสังคม

### เอกลักษณ์

ผู้นำด้านวิทยาศาสตร์การกีฬาและการส่งเสริมสุขภาพ

### ค่านิยมองค์กร

SPORTS-U

S = Spirit	มีน้ำใจนักกีฬา
P = Professional	มีความเป็นมืออาชีพ
O = Opportunity	มีการให้โอกาส
R = Responsibility	มีความรับผิดชอบ

T = Teamwork      มีการทำงานเป็นทีม  
S = Smart          มีบุคลิกภาพดี  
U = Universality    มีความสากล

ประเด็นแผนพัฒนา เป้าประสงค์ ตัวชี้วัด และกลยุทธ์

<p>ประเด็นแผนพัฒนาที่ ๑ การพัฒนาคุณภาพการจัดการศึกษา</p>	<p>เป้าประสงค์ บัณฑิตด้านวิทยาศาสตร์การศึกษามีคุณภาพ มีคุณลักษณะตามคุณวุฒิ สุขภาพ มีคุณภาพตามคุณลักษณะที่พึงประสงค์</p>	<p>ตัวชี้วัด ๑. บัณฑิตได้งานทำหรือประกอบอาชีพอิสระภายใน ๑ ปี หลังสำเร็จการศึกษา ๒. ความพึงพอใจของผู้ใช้บัณฑิตที่มีต่อคุณภาพบัณฑิต ๓. อาจารย์ประจำที่มีตำแหน่งทางวิชาการ ๔. ความร่วมมือด้านการศึกษา</p>	<p>กลยุทธ์/แนวทางการพัฒนา ๑. พัฒนาคณาภคานักศึกษาให้มีคุณภาพตามกรอบมาตรฐานคุณวุฒิระดับอุดมศึกษา (TQF: Thai Qualifications Framework) มาตรฐานการอุดมศึกษา พ.ศ.๒๕๖๑ และมาตรฐานวิชาชีพ ๒. ปรับปรุงและพัฒนามาตรฐานให้มีคุณภาพตามกรอบมาตรฐานคุณวุฒิระดับอุดมศึกษา (TQF: Thai Qualifications Framework) มาตรฐานการอุดมศึกษา พ.ศ.๒๕๖๑ และมาตรฐานวิชาชีพ ๓. พัฒนาระบบการจัดการเรียนการสอนและสิ่งสนับสนุนการเรียนรู้ ๔. ส่งเสริมและพัฒนาคณาจารย์ให้มีความรู้ความสามารถตามวิชาชีพ ๕. ส่งเสริมการสร้างความร่วมมือด้านการศึกษา</p>
<p>ประเด็นแผนพัฒนาที่ ๒ การพัฒนากิจกรรมวิจัยและนวัตกรรม</p>	<p>เป้าประสงค์ ผลงานวิจัยหรือนวัตกรรมที่ตีพิมพ์เผยแพร่ในระดับนานาชาติ เผยแพร่ในระดับชาติหรือนานาชาติ</p>	<p>ตัวชี้วัด ๑. อาจารย์ประจำที่ได้รับการพัฒนาศักยภาพด้านการวิจัยและนวัตกรรม ๒. ระบบเทคโนโลยีสารสนเทศการบริหารจัดการด้านการวิจัยและนวัตกรรม ๓. สัดส่วนของผลงานวิจัยหรือนวัตกรรมต่อจำนวนอาจารย์ประจำ ๔. ผลงานวิจัยหรือนวัตกรรมที่ตีพิมพ์เผยแพร่ในระดับชาติหรือนานาชาติ ๕. ความร่วมมือด้านกการวิจัยและนวัตกรรม</p>	<p>กลยุทธ์/แนวทางการพัฒนา ๑. ส่งเสริมและพัฒนาสมรรถนะของบุคลากรด้านการวิจัยและนวัตกรรม ๒. ส่งเสริมและสนับสนุนงบประมาณพัฒนาด้านการวิจัยและนวัตกรรม ๓. พัฒนาระบบและกลไกการบริหารจัดการด้านการวิจัยและนวัตกรรม ๔. พัฒนางานวิจัยและนวัตกรรม ๕. ส่งเสริมการสร้างความร่วมมือด้านกการวิจัยและนวัตกรรม</p>

ประเด็นแผนพัฒนาที่ ๓ การบริหารวิชาการแก่สังคม	เป้าประสงค์ บริการทางวิชาการและ อาคารสถานที่แก่สังคมอย่าง มีประสิทธิภาพ	ตัวชี้วัด ๑. ผู้รับบริการทางวิชาการด้านวิทยาศาสตร์การ กีฬา และส่งเสริมพัฒนาสุขภาพ ๒. ผลการประเมินความพึงพอใจของผู้รับบริการ ทางวิชาการด้านวิทยาศาสตร์การกีฬา และการ ส่งเสริมพัฒนาสุขภาพ ๓. ความสำเร็จของโครงการบริการทาง วิชาการ	กลยุทธ์/แนวทางการพัฒนา ๑. พัฒนาระบบและกลไกการให้บริการวิชาการแก่สังคม ๒. ส่งเสริมและสนับสนุนการบูรณาการบริการวิชาการกับการเรียนการ สอนและการวิจัย
ประเด็นแผนพัฒนาที่ ๔ การทะนุบำรุง ศิลปวัฒนธรรมการเล่น พื้นบ้านและกีฬาไทย	เป้าประสงค์ นักศึกษาและประชาชนได้ ร่วมกิจกรรมที่ฟื้นฟู อนุรักษ์ เผยแพร่วัฒนธรรม การเล่นพื้นบ้านและกีฬา ไทย ในระดับท้องถิ่น ภูมิภาค ระดับชาติ และ ระดับนานาชาติ ได้เรียนรู้ และเข้าใจใน ความแตกต่าง ทางวัฒนธรรม มีจิตสำนึกที่ ดีต่อสังคม และมีความ ภาคภูมิใจในความเป็นไทย	ตัวชี้วัด ๑. กิจกรรมทะนุบำรุงศิลปวัฒนธรรม ๒. กิจกรรมที่ฟื้นฟู อนุรักษ์ และเผยแพร่ การเล่นพื้นบ้านและกีฬาไทย ๓. ความสำเร็จของการฟื้นฟู อนุรักษ์ และ เผยแพร่วัฒนธรรม การเล่น พื้นบ้านและ กีฬาไทย	กลยุทธ์/แนวทางการพัฒนา ๑. พัฒนาระบบและกลไกการทะนุบำรุงศิลปวัฒนธรรม การเล่นพื้นบ้าน และกีฬาไทย ๒. ส่งเสริมและสนับสนุนการฟื้นฟู อนุรักษ์และเผยแพร่วัฒนธรรม การเล่นพื้นบ้านและกีฬาไทยในระดับท้องถิ่น ภูมิภาค ชาติและนานาชาติ ๓. ร่วมส่งเสริมและสนับสนุนการจัดตั้งแหล่งเรียนรู้ด้านศิลปวัฒนธรรม การเล่นพื้นบ้านและกีฬาไทย

<p>ประเด็นแผนพัฒนาที่ ๕ การพัฒนาบัณฑิตศึกษาให้มี ศักยภาพด้านกีฬาสู่สูงสุดของ แต่ละบุคคล</p>	<p>เป้าประสงค์ นักศึกษาร่วมและได้รับ รางวัลจากการแข่งขันกีฬา ระดับชาติ และนานาชาติ</p>	<p>ตัวชี้วัด ๑. นักศึกษาที่เข้าร่วมการแข่งขันกีฬาระดับ นานาชาติ ๒. สัดส่วนของรางวัลที่นักศึกษาได้รับต่อการ แข่งขันกีฬาระดับนานาชาติ ๓. บุคลากรทางกีฬาที่ได้รับการพัฒนา ศักยภาพ ๔. ความร่วมมือด้านกีฬากีฬา</p>	<p>กลยุทธ์/แนวทางการพัฒนา ๑. ส่งเสริมและพัฒนาบัณฑิตศึกษาให้มีความรู้ด้านกีฬาระดับบุคคล ๒. ส่งเสริมและพัฒนาบุคลากรทางกีฬากีฬา ๓. ส่งเสริมการนำองค์ความรู้ด้านวิทยาศาสตร์การกีฬามาใช้ในการพัฒนาบัณฑิต ๔. ส่งเสริมการสร้างความร่วมมือด้านกีฬากีฬา</p>
<p>ประเด็นแผนพัฒนาที่ ๖ การพัฒนาคุณภาพการ บริหารจัดการ</p>	<p>เป้าประสงค์ ระบบการบริหารจัดการที่มี ประสิทธิภาพตามหลัก ธรรมาภิบาล</p>	<p>ตัวชี้วัด ๑. การเบิกจ่ายงบประมาณรายจ่ายประจำปีใน ภาพรวม ๒. บุคลากรที่ได้รับการพัฒนาศักยภาพ ๓. ผลการประเมินการประกันคุณภาพการศึกษา ภายในระดับหลักสูตร ๔. ผลการประเมินการประกันคุณภาพการศึกษา ภายในระดับคณะ</p>	<p>กลยุทธ์/แนวทางการพัฒนา ๑. พัฒนาระบบและกลไกการบริหารจัดการ ๒. ส่งเสริมการพัฒนาศักยภาพบุคลากรทุกระดับ ๓. พัฒนาระบบการประกันคุณภาพการศึกษา</p>

## สารบัญ

	หน้า
คำนำ	ก
บทสรุปสำหรับผู้บริหาร	ข
สารบัญ	ช
ส่วนที่ ๑ บทนำ	๑
๑.๑ หลักการและเหตุผล	๑
๑.๒ นโยบายและแผนพัฒนาประเทศที่เกี่ยวข้อง	๒
๑.๓ ประวัติความเป็นมาของมหาวิทยาลัยการกีฬาแห่งชาติ วิทยาเขตยะลา และวิวัฒนาการหลักสูตรระดับปริญญาตรีคณะวิทยาศาสตร์การกีฬาและสุขภาพ	๒๐
๑.๔ ข้อมูลพื้นฐานของคณะวิทยาศาสตร์การกีฬาและสุขภาพ มหาวิทยาลัยการกีฬาแห่งชาติ วิทยาเขตยะลา	๒๔
ส่วนที่ ๒ การวิเคราะห์สภาพแวดล้อมภายในและภายนอก (SWOT Analysis)	๒๕
๒.๑ ผลการวิเคราะห์สภาพแวดล้อมภายในและภายนอก (SWOT Analysis)	๒๖
๒.๒ การแสดงความเชื่อมโยงแผนพัฒนา	๒๙
ส่วนที่ ๓ แผนพัฒนาคณะวิทยาศาสตร์การกีฬาและสุขภาพ มหาวิทยาลัยการกีฬาแห่งชาติ วิทยาเขตยะลา พ.ศ. ๒๕๖๑ – ๒๕๖๕ (ทบทวนประจำปีงบประมาณ พ.ศ. ๒๕๖๔)	๓๓
๓.๑ ปรัชญา วิสัยทัศน์ พันธกิจ อัตลักษณ์ เอกลักษณ์ และค่านิยมองค์กร	๓๓
๓.๒ ประเด็นแผนพัฒนาที่ ๑ การพัฒนาคุณภาพการจัดการศึกษา	๓๔
๓.๓ ประเด็นแผนพัฒนาที่ ๒ การพัฒนาด้านการวิจัยและนวัตกรรม	๓๖
๓.๔ ประเด็นแผนพัฒนาที่ ๓ การบริการวิชาการแก่สังคม	๓๘
๓.๕ ประเด็นแผนพัฒนาที่ ๔ การทะนุบำรุงศิลปวัฒนธรรม การเล่นพื้นบ้านและกีฬาไทย	๔๐
๓.๖ ประเด็นแผนพัฒนาที่ ๕ การพัฒนานักศึกษาให้มีศักยภาพด้านกีฬาสูงสุด	๔๒
๓.๗ ประเด็นแผนพัฒนาที่ ๖ การพัฒนาคุณภาพการบริหารจัดการ	๔๔





สารบัญ (ต่อ)

	หน้า
ส่วนที่ ๔ แนวทางการขับเคลื่อนแผนพัฒนา	๔๖
คณะวิทยาศาสตร์การกีฬาและสุขภาพ มหาวิทยาลัยการกีฬาแห่งชาติ	
วิทยาเขตยะลา พ.ศ.๒๕๖๑-๒๕๖๕ (ทบทวนประจำปีงบประมาณพ.ศ. ๒๕๖๔)	
สู่การปฏิบัติ	
๔.๑ ระบบและกลไกสู่การปฏิบัติ	๔๖
๔.๒ การแปลงแผนพัฒนาสู่การปฏิบัติ	๔๗
ภาคผนวก	
ก. คำสั่งแต่งตั้งคณะกรรมการทบทวนแผนพัฒนา	๕๐
คณะวิทยาศาสตร์การกีฬาและสุขภาพ ฯ	
ข. สรุปผลการทบทวนแผนพัฒนาคณะวิทยาศาสตร์การกีฬาและสุขภาพ ฯ	๕๒
ค. ขั้นตอนการจัดทำแผนพัฒนาคณะวิทยาศาสตร์การกีฬาและสุขภาพ ฯ	๖๔



## ส่วนที่ ๑

### บทนำ

#### หลักการและเหตุผล

การจัดทำแผนพัฒนา ถือเป็นหัวใจสำคัญในการดำเนินงานเพื่อมุ่งสู่วิสัยทัศน์ เป็นการวางทิศทาง การดำเนินงานแล้วถ่ายทอดสู่บุคลากรให้ร่วมกันขับเคลื่อนการพัฒนาคุณภาพการศึกษา และการกีฬาให้ประสบความสำเร็จอย่างเป็นรูปธรรม และตามพระราชกฤษฎีกา ว่าด้วยหลักเกณฑ์และวิธีการบริหารกิจการบ้านเมืองที่ดี (ฉบับที่ ๒) พ.ศ. ๒๕๖๒ หมวด ๓ “มาตรา ๑๖ ให้ส่วนราชการจัดทำแผนปฏิบัติราชการของส่วนราชการนั้นโดยจัดทำเป็นแผนห้าปี ซึ่งต้องสอดคล้องกับยุทธศาสตร์ชาติ แผนแม่บท แผนการปฏิรูปประเทศ แผนพัฒนาเศรษฐกิจและสังคมแห่งชาติ นโยบายของคณะรัฐมนตรีที่แถลงต่อรัฐสภา และแผนอื่นที่เกี่ยวข้อง” เพื่อแปลงเป็น แผนปฏิบัติราชการประจำปี และกำหนดแนวทางในการจัดสรรงบประมาณสนองต่อนโยบาย และยุทธศาสตร์ ของรัฐบาลที่ปรับเปลี่ยน

คณะวิทยาศาสตร์การกีฬาและสุขภาพ มหาวิทยาลัยการกีฬาแห่งชาติ วิทยาเขตยะลา จัดทำแผนพัฒนามหาวิทยาลัยการกีฬาแห่งชาติ พ.ศ. ๒๕๖๑ - ๒๕๖๕ (ทบทวนประจำปีงบประมาณ พ.ศ. ๒๕๖๔) ให้สอดคล้องกับกฎหมาย นโยบาย ยุทธศาสตร์ และ แผนพัฒนาประเทศระดับต่าง ๆ ที่เกี่ยวข้อง ได้แก่ รัฐธรรมนูญแห่งราชอาณาจักรไทย พุทธศักราช ๒๕๖๐ พระราชบัญญัตินโยบายการกีฬาแห่งชาติ พ.ศ. ๒๕๖๑ พระราชบัญญัติมหาวิทยาลัยการกีฬาแห่งชาติ พ.ศ. ๒๕๖๒ แผนการศึกษาแห่งชาติ พ.ศ.๒๕๖๐-๒๕๗๔ กรอบแผนอุดมศึกษา ระยะยาว ๑๕ ปี ฉบับที่ ๒ (พ.ศ. ๒๕๕๑-๒๕๖๔) แผนพัฒนาการกีฬาแห่งชาติ ฉบับที่ ๖ (พ.ศ. ๒๕๖๐-๒๕๖๔) ยุทธศาสตร์กระทรวงการท่องเที่ยวและกีฬา ฉบับที่ ๔ (พ.ศ. ๒๕๖๐-๒๕๖๔) และยุทธศาสตร์มหาวิทยาลัยการกีฬาแห่งชาติ พ.ศ.๒๕๖๑ -๒๕๖๕ รวมทั้งสอดคล้องกับ สถานการณ์ความเปลี่ยนแปลงที่เกิดขึ้น เพื่อให้คณะวิทยาศาสตร์การกีฬาและสุขภาพ มหาวิทยาลัยการกีฬาแห่งชาติ วิทยาเขตยะลา มีเป้าหมายและแนวทางการดำเนินงานที่ชัดเจนยิ่งขึ้น

การจัดทำแผนพัฒนาคณะวิทยาศาสตร์การกีฬาและสุขภาพ มหาวิทยาลัยการกีฬาแห่งชาติ วิทยาเขตยะลา พ.ศ. ๒๕๖๑-๒๕๖๕ (ทบทวน ประจำปีงบประมาณ พ.ศ.๒๕๖๔) เกิดจากการมีส่วนร่วมของผู้มีส่วนได้ส่วนเสีย (Stakeholder) ทั้งภายใน และภายนอก ร่วมกันระดมความคิดเห็น ผ่านกระบวนการต่าง ๆ กระทั่งได้ความเห็นชอบจากคณะกรรมการ วิทยาเขตยะลา ในการประชุมครั้งที่ xx/๒๕๖๔ เมื่อวันที่ ๓๐ มิถุนายน ๒๕๖๔

แผนพัฒนาฉบับนี้ เป็นแนวทางการดำเนินงานสำหรับบุคลากรสังกัดคณะวิทยาศาสตร์การกีฬาและสุขภาพ มหาวิทยาลัยการกีฬาแห่งชาติ วิทยาเขตยะลา และสามารถใช้เป็นเครื่องมือในการแปลงแผนพัฒนาสู่การปฏิบัติงานอย่างเป็นรูปธรรม เพื่อร่วมกันพัฒนาคณะวิทยาศาสตร์การกีฬาและสุขภาพ ให้เป็นคณะวิชาที่จัดการศึกษาด้านวิทยาศาสตร์การกีฬา การส่งเสริมและพัฒนาสุขภาพที่มีคุณภาพ และเป็นผู้นำด้านวิทยาศาสตร์การกีฬาและการส่งเสริมสุขภาพ



## นโยบายและแผนพัฒนาประเทศที่เกี่ยวข้องกับการจัดทำแผนพัฒนา

การจัดทำแผนพัฒนาคณะวิทยาศาสตร์การกีฬาและสุขภาพ มหาวิทยาลัยการกีฬาแห่งชาติ วิทยาเขตยะลา พ.ศ. ๒๕๖๑-๒๕๖๕ (ทบทวน ประจำปีงบประมาณ พ.ศ. ๒๕๖๔) สำหรับใช้เป็นแผนแม่บทในการดำเนินงานข้างหน้า เพื่อให้คณะวิทยาศาสตร์การกีฬาและสุขภาพ มีเป้าหมายและแนวทางการดำเนินงานที่ชัดเจน จำเป็นอย่างยิ่งที่จะต้องศึกษา วิเคราะห์หลักการตามกฎหมาย นโยบาย ยุทธศาสตร์และแผนพัฒนาประเทศระดับต่าง ๆ รวมทั้ง สถานการณ์ความเปลี่ยนแปลงที่เป็นผลกระทบรอบด้าน ดังนี้

๑. รัฐธรรมนูญแห่งราชอาณาจักรไทย พุทธศักราช พ.ศ. ๒๕๖๐
๒. พระราชบัญญัตินโยบายการกีฬาแห่งชาติ พ.ศ. ๒๕๖๑
๓. พระราชบัญญัติมหาวิทยาลัยการกีฬาแห่งชาติ พ.ศ. ๒๕๖๒
๔. แผนการศึกษาแห่งชาติ พ.ศ.๒๕๖๐-๒๕๗๔
๕. กรอบแผนอุดมศึกษา ระยะยาว ๑๕ ปี ฉบับที่ ๒ (พ.ศ. ๒๕๕๑-๒๕๖๕)
๖. แผนพัฒนาการกีฬาแห่งชาติ ฉบับที่ ๖ (พ.ศ. ๒๕๖๐-๒๕๖๔)
๗. ยุทธศาสตร์กระทรวงการท่องเที่ยวและกีฬา ฉบับที่ ๔ (พ.ศ. ๒๕๖๐-๒๕๖๔)
๘. แผนพัฒนามหาวิทยาลัยการกีฬาแห่งชาติ พ.ศ. ๒๕๖๑-๒๕๖๕

### ๑. รัฐธรรมนูญแห่งราชอาณาจักรไทย พุทธศักราช พ.ศ. ๒๕๖๐

บทบัญญัติ เรื่องการกีฬาและบทบาทหน้าที่ของการกีฬาตามรัฐธรรมนูญแห่งราชอาณาจักรไทย พุทธศักราช ๒๕๖๐ ระบุไว้ในมาตรา ๗๑ วรรคแรก กล่าวคือ “รัฐพึงเสริมสร้างความเข้มแข็งของครอบครัวอันเป็นองค์ประกอบพื้นฐานที่สำคัญของสังคมจัดให้ ประชาชนมีที่อยู่อาศัยอย่างเหมาะสม ส่งเสริมและพัฒนาการ สร้างเสริมสุขภาพเพื่อให้ประชาชนมีสุขภาพ ที่แข็งแรงและมีจิตใจเข้มแข็ง รวมตลอดทั้งส่งเสริมและพัฒนาการ กีฬาให้ไปสู่ความเป็นเลิศและเกิด ประโยชน์สูงสุดแก่ประชาชน”

### ๒. พระราชบัญญัตินโยบายการกีฬาแห่งชาติ พ.ศ. ๒๕๖๑

บทบัญญัติที่เกี่ยวข้องกับมหาวิทยาลัยการกีฬาแห่งชาติ วิทยาเขตยะลา ได้แก่ มาตรา ๑๔ แผนพัฒนาการกีฬาแห่งชาติตามมาตรา ๑๓ ต้องกำหนดรายละเอียดเกี่ยวกับการ บริหารและพัฒนาการกีฬา วัตถุประสงค์ หน่วยงานที่เกี่ยวข้อง รวมทั้งระยะเวลาในการดำเนินการให้ชัดเจน และ อย่างน้อยต้องมีแนวทางการ ดำเนินการในเรื่อง ดังต่อไปนี้

(๑) การส่งเสริม สนับสนุน และพัฒนากีฬาขั้นพื้นฐาน กีฬาเพื่อมวลชน กีฬาเพื่อความเป็นเลิศ กีฬา เพื่อการอาชีพ กีฬาเพื่อคนพิการ และวิทยาศาสตร์การกีฬา

(๒) การส่งเสริมและพัฒนากีฬาให้ไปสู่ความเป็นเลิศและเกิดประโยชน์สูงสุดแก่ประชาชน

(๓) การจัดโครงสร้างพื้นฐานและบริการด้านการกีฬา ให้ครอบคลุมทั่วถึงและมีความพร้อม ให้บริการ แก่ประชาชนอย่างเป็นธรรม ทันสมัย และสอดคล้องกับมาตรฐานสากล ตลอดจนพิจารณาสรรหา และ คัดเลือกพื้นที่สาธารณะในชุมชนหรือท้องถิ่น เพื่อให้ประชาชนใช้ประโยชน์ร่วมกันในการกีฬา รวมทั้งจัด ให้มี การเข้าถึงบริการด้านการกีฬาอย่างทั่วถึง



(๔) การส่งเสริมและสนับสนุนการประกอบธุรกิจและอุตสาหกรรมการกีฬา รวมทั้งกำหนดเหมสิทธิประโยชน์ที่เหมาะสมเพื่อสนับสนุนผู้ประกอบการและผู้สนับสนุนทางด้านการกีฬา

(๕) การใช้จ่ายงบประมาณด้านการกีฬาอย่างเป็นระบบ และมีการบูรณาการในทุกระดับ

มาตราที่ ๑๕ เมื่อได้มีการประกาศแผนพัฒนาการกีฬาแห่งชาติแล้ว ให้หน่วยงานของรัฐซึ่งมีหน้าที่ดำเนินการตามภารกิจที่กำหนดไว้ในแผนพัฒนาการกีฬาแห่งชาติจัดทำแผนปฏิบัติการพัฒนาการกีฬาและปฏิบัติการให้เป็นไปตามแผนพัฒนาการกีฬาแห่งชาติ

### ๓. พระราชบัญญัติมหาวิทยาลัยการกีฬาแห่งชาติ พ.ศ. ๒๕๖๒

พระราชบัญญัติมหาวิทยาลัยการกีฬาแห่งชาติ พ.ศ. ๒๕๖๒ ที่เกี่ยวข้องกับ คณะวิทยาศาสตร์การกีฬาและสุขภาพ มหาวิทยาลัยการกีฬาแห่งชาติวิทยาเขตยะลา ได้แก่

มาตรา ๘ ให้มหาวิทยาลัยเป็นสถานศึกษาทางวิชาการและวิชาชีพชั้นสูงด้านการกีฬา มีวัตถุประสงค์ ให้การศึกษา ส่งเสริมวิชาการและวิชาชีพ ทำการสอน วิจัยและพัฒนา บริการทางวิชาการและวิชาชีพแก่ สังคม ทะนุบำรุงศิลปะและวัฒนธรรม ที่มุ่งเน้นการสร้างองค์ความรู้ด้านการกีฬา การพลศึกษา การสร้าง เสริมสุขภาพ วิทยาศาสตร์การกีฬา การบริหารจัดการกีฬา การประกอบธุรกิจและอุตสาหกรรม การกีฬา และสาขาวิชาที่เกี่ยวข้อง รวมทั้งเป็นแหล่งสร้างและพัฒนาบุคลากรด้านการกีฬาของประเทศ

มาตรา ๙ เพื่อให้บรรลุวัตถุประสงค์ตามมาตรา ๘ มหาวิทยาลัยต้องดำเนินการโดยยึดหลักดังต่อไปนี้

(๑) ผลิตบุคลากรซึ่งมีความเป็นเลิศด้านการกีฬาของประเทศ และมีความรู้ความสามารถทางวิชาการ และทักษะในวิชาชีพชั้นสูงด้านการกีฬา รู้จักคิดอย่างมีเหตุผล มีคุณธรรม จริยธรรม และความรับผิดชอบต่อ สังคม

(๒) ส่งเสริม สนับสนุน และทำการวิจัย และพัฒนาองค์ความรู้ให้มีความเป็นเลิศด้านการกีฬา การพลศึกษา การสร้างเสริมสุขภาพ วิทยาศาสตร์การกีฬา การบริหารจัดการกีฬา การประกอบธุรกิจ และอุตสาหกรรมการกีฬา และสาขาวิชาที่เกี่ยวข้อง

(๓) เสริมสร้างเครือข่ายความร่วมมือทางการศึกษา และการกีฬากับชุมชน หน่วยงานภาครัฐ ภาคเอกชน สถาบันการศึกษา และองค์กรกีฬาระดับนานาชาติ

(๔) จัดการศึกษาสำหรับบุคคลซึ่งมีความสามารถพิเศษทางการกีฬา รวมทั้งส่งเสริมและสนับสนุนการจัดการศึกษาทางการกีฬาสำหรับบุคคลซึ่งมีความบกพร่องทางร่างกาย

### ๔. แผนการศึกษาแห่งชาติ พ.ศ. ๒๕๖๐ – ๒๕๗๙

วิสัยทัศน์ (Vision) “คนไทยทุกคนได้รับการศึกษาและเรียนรู้ตลอดชีวิตอย่างมีคุณภาพดำรงชีวิตอย่างมีความสุข สอดคล้องกับหลักปรัชญาของเศรษฐกิจพอเพียง และการเปลี่ยนแปลงของโลกศตวรรษ ที่ ๒๑” การจัดทำแผนการศึกษาแห่งชาติ โดยมีแนวคิดในการจัดการศึกษา ประกอบด้วย หลักการจัดการศึกษาเพื่อปวงชน (Education for All) หลักการจัดการศึกษาเพื่อความเท่าเทียมและทั่วถึง (Inclusive Education) หลักปรัชญาของเศรษฐกิจพอเพียง (Sufficiency Economy) หลักการมีส่วนร่วม ของทุกภาคส่วนของสังคม (All for Education) และยึดตามเป้าหมายการพัฒนาที่ยั่งยืน (Sustainable Development Goals : SDGs ๒๐๓๐) ประเด็นภายในประเทศ (Local Issues) อาชีพ คุณภาพของคนทุก ช่วงวัย การเปลี่ยนแปลงโครงสร้าง



ประชากรของประเทศ ความเหลื่อมล้ำของการกระจายรายได้และวิกฤต ด้านสิ่งแวดล้อม โดยนำยุทธศาสตร์ชาติ (National Strategy) มาเป็นกรอบความคิดสำคัญในการจัดทำแผนการศึกษาแห่งชาติ

#### วัตถุประสงค์ของแผนการศึกษาแห่งชาติ (Objectives) ๔ ประการ

๑) เพื่อพัฒนาระบบและกระบวนการจัดการศึกษาที่มีคุณภาพและมีประสิทธิภาพ

๒) เพื่อพัฒนาคนไทยให้เป็นพลเมืองดี มีคุณลักษณะ ทักษะและสมรรถนะที่สอดคล้องกับ

บทบัญญัติ ของรัฐธรรมนูญแห่งราชอาณาจักรไทย พระราชบัญญัติการศึกษาแห่งชาติ และยุทธศาสตร์ชาติ

๓) เพื่อพัฒนาสังคมไทยให้เป็นสังคมแห่งการเรียนรู้ และคุณธรรม จริยธรรม รู้รักสามัคคีและร่วมมือ ผนึกกำลังมุ่งสู่การพัฒนาประเทศอย่างยั่งยืน ตามหลักปรัชญาของเศรษฐกิจพอเพียง

๔) เพื่อนำประเทศไทยก้าวข้ามกับดักประเทศที่มีรายได้ปานกลาง และความเหลื่อมล้ำ

ภายในประเทศลดลง

เป้าหมายแผนการศึกษาแห่งชาติ ได้กำหนดไว้ ๒ ด้าน คือ

๑) เป้าหมายด้านผู้เรียน (Learner Aspirations) แผนการศึกษาแห่งชาติมุ่งพัฒนาผู้เรียนทุกคนให้มีคุณลักษณะและทักษะการเรียนรู้ในศตวรรษที่ ๒๑ (๓Rs ๘Cs) ประกอบด้วย ทักษะและคุณลักษณะต่อไปนี้

๓Rs ได้แก่ การอ่านออก (Reading) การเขียนได้ (Writing) การคิดเลขเป็น (Arithmetic)

๘Cs ได้แก่ ทักษะด้านการคิดอย่างมีวิจารณญาณ และทักษะในการแก้ปัญหา (Critical Thinking and Problem Solving) ทักษะด้านการสร้างสรรค์และนวัตกรรม (Creativity and Innovation) ทักษะด้านความเข้าใจต่างวัฒนธรรม ต่างกระบวนทัศน์ (Cross - Cultural Understanding) ทักษะด้านความร่วมมือการทำงานเป็นทีม และภาวะผู้นำ (Collaboration, Teamwork and Leadership) ทักษะด้านการสื่อสารสารสนเทศ และการรู้เท่าทันสื่อ (Communication, Information and Media Literacy) ทักษะด้านคอมพิวเตอร์ และเทคโนโลยีสารสนเทศและการสื่อสาร (Computing and ICT Literacy) ทักษะ อาชีพ และทักษะการเรียนรู้ (Career and Learning Skills) และ ความมีเมตตา กรุณา มีวินัย คุณธรรม จริยธรรม (Compassion)

๒) เป้าหมายของการจัดการศึกษา (Aspirations) ๕ ประการ ซึ่งมีตัวชี้วัดเพื่อการบรรลุเป้าหมาย ๕๓ ตัวชี้วัด ประกอบด้วย เป้าหมายและตัวชี้วัดที่สำคัญ ดังนี้

๑) ระบบการบริหารจัดการศึกษาที่มีประสิทธิภาพ เพื่อการลงทุนทางการศึกษาที่คุ้มค่าและบรรลุเป้าหมาย (Efficiency) มีตัวชี้วัดที่สำคัญ เช่น ร้อยละของสถานศึกษาขนาดเล็กที่ไม่ผ่านเกณฑ์การประเมินคุณภาพภายนอกลดลง มีระบบการบริหารงานบุคคล ครูและบุคลากรทางการศึกษาที่มีประสิทธิภาพและเป็นไปตามเกณฑ์มาตรฐาน รวมทั้งมีกลไกส่งเสริมให้ทุกภาคส่วนสนับสนุนทรัพยากรเพื่อการจัดการศึกษา เป็นต้น

๒) ระบบการศึกษาที่สนองตอบและก้าวทันการเปลี่ยนแปลงของโลกที่เป็นพลวัตและบริบทที่เปลี่ยนแปลง (Relevancy) มีตัวชี้วัดที่สำคัญ เช่น อันดับความสามารถในการแข่งขันของประเทศด้านการศึกษาดีขึ้น สัดส่วนผู้เรียนอาชีวศึกษาสูงขึ้นเมื่อเทียบกับผู้เรียนสามัญศึกษา และจำนวนสถาบันอุดมศึกษาที่ติดอันดับ ๒๐๐ อันดับแรกของโลกเพิ่มขึ้น เป็นต้น



แผนการศึกษาแห่งชาติได้กำหนดยุทธศาสตร์ในการพัฒนาการศึกษาภายใต้ ๕ ยุทธศาสตร์ที่ สอดคล้องกับร่างยุทธศาสตร์ชาติ ๒๐ ปี ได้แก่

**ยุทธศาสตร์ที่ ๑ การจัดการศึกษาเพื่อความมั่นคงของสังคมและประเทศชาติ** มีเป้าหมาย ดังนี้

๑.๑ คนทุกช่วงวัยมีความรักในสถาบันหลักของชาติ และยึดมั่นการปกครองระบอบประชาธิปไตยอันมีพระมหากษัตริย์ทรงเป็นประมุข

๑.๒ คนทุกช่วงวัยในเขตพัฒนาพิเศษเฉพาะกิจจังหวัดชายแดนภาคใต้และพื้นที่พิเศษได้รับการศึกษาและเรียนรู้อย่างมีคุณภาพ

๑.๓ คนทุกช่วงวัยได้รับการศึกษา การดูแลและป้องกันจากภัยคุกคามในชีวิตรูปแบบใหม่

**ยุทธศาสตร์ที่ ๒ การผลิตและพัฒนากำลังคน การวิจัย และนวัตกรรม เพื่อสร้างขีดความสามารถในการแข่งขันของประเทศ** มีเป้าหมาย ดังนี้

๒.๑ กำลังคนมีทักษะที่สำคัญจำเป็นและมีสมรรถนะตรงตามความต้องการของตลาดงานและการพัฒนาเศรษฐกิจและสังคมของประเทศ

๒.๒ สถาบันการศึกษาและหน่วยงานที่จัดการศึกษาผลิตบัณฑิตที่มีความเชี่ยวชาญและเป็นเลิศเฉพาะด้าน

๒.๓ การวิจัยและพัฒนาเพื่อสร้างองค์ความรู้และนวัตกรรมที่สร้างผลผลิตและมูลค่าเพิ่มทางเศรษฐกิจ

**ยุทธศาสตร์ที่ ๓ การพัฒนาศักยภาพคนทุกช่วงวัย และการสร้างสังคมแห่งการเรียนรู้** มีเป้าหมาย ดังนี้

๓.๑ ผู้เรียนมีทักษะและคุณลักษณะพื้นฐานของพลเมืองไทย และทักษะและคุณลักษณะที่จำเป็นในศตวรรษที่ ๒๑

๓.๒ คนทุกช่วงวัยมีทักษะ ความรู้ความสามารถ และสมรรถนะตามมาตรฐานการศึกษา และมาตรฐานวิชาชีพ และพัฒนาคุณภาพชีวิตได้ตามศักยภาพ

๓.๓ สถานศึกษาทุกระดับการศึกษาสามารถจัดกิจกรรม / กระบวนการเรียนรู้ตามหลักสูตรอย่างมีคุณภาพและมาตรฐาน

๓.๔ แหล่งเรียนรู้ สื่อ ตำราเรียน นวัตกรรม และสื่อการเรียนรู้มีคุณภาพและมาตรฐาน และประชาชนสามารถเข้าถึงได้โดยไม่จำกัดเวลาและสถานที่

๓.๕ ระบบและกลไกการวัด การติดตาม และประเมินผลมีประสิทธิภาพ

๓.๖ ระบบการผลิตครู อาจารย์ และบุคลากรทางการศึกษา ได้มาตรฐานระดับสากล

๓.๗ ครู อาจารย์ และบุคลากรทางการศึกษา ได้รับการพัฒนาสมรรถนะตาม

**มาตรฐาน ยุทธศาสตร์ที่ ๔ การสร้างโอกาส ความเสมอภาค และความเท่าเทียมทางการศึกษา** มีเป้าหมาย ดังนี้

๔.๑ ผู้เรียนทุกคนได้รับโอกาสและความเสมอภาคในการเข้าถึงการศึกษาที่มีคุณภาพ

๔.๒ การเพิ่มโอกาสทางการศึกษาผ่านเทคโนโลยีดิจิทัลเพื่อการศึกษาสำหรับคนทุกช่วงวัย

๔.๓ ระบบข้อมูลรายบุคคลและสารสนเทศทางการศึกษาที่ครอบคลุม ถูกต้อง เป็นปัจจุบันเพื่อการวางแผนการบริหารจัดการศึกษา การติดตามประเมิน และรายงานผล



ยุทธศาสตร์ที่ ๕ การจัดการศึกษาเพื่อสร้างเสริมคุณภาพชีวิตที่เป็นมิตรกับสิ่งแวดล้อม มีเป้าหมาย ดังนี้

๕.๑ คนทุกช่วงวัย มีจิตสำนึกรักษ์สิ่งแวดล้อม มีคุณธรรม จริยธรรม และนำแนวคิดตาม หลักปรัชญาของเศรษฐกิจพอเพียงสู่การปฏิบัติ

๕.๒ หลักสูตร แหล่งเรียนรู้ และสื่อการเรียนรู้ที่ส่งเสริมคุณภาพชีวิตที่เป็นมิตรกับสิ่งแวดล้อม คุณธรรม จริยธรรม และการนำแนวคิดตามหลักปรัชญาของเศรษฐกิจพอเพียงสู่การปฏิบัติ

๕.๓ การวิจัยเพื่อพัฒนาองค์ความรู้และนวัตกรรมด้านการสร้างเสริมคุณภาพชีวิตที่เป็นมิตร กับสิ่งแวดล้อม

ยุทธศาสตร์ที่ ๖ การพัฒนาประสิทธิภาพของระบบบริหารจัดการศึกษา มีเป้าหมาย ดังนี้

๖.๑ โครงสร้าง บทบาท และระบบการบริหารจัดการการศึกษามีความคล่องตัวชัดเจนและสามารถตรวจสอบได้

๖.๒ ระบบการบริหารจัดการศึกษามีประสิทธิภาพและประสิทธิผลส่งผลกระทบต่อคุณภาพและมาตรฐานการศึกษา

๖.๓ ทุกภาคส่วนของสังคมมีส่วนร่วมในการจัดการศึกษาที่ตอบสนองความต้องการของประชาชน

๖.๔ กฎหมายและรูปแบบการบริหารจัดการทรัพยากรทางการศึกษารองรับลักษณะที่แตกต่างกันของผู้เรียน สถานศึกษาและความต้องการกำลังแรงงานของประเทศ

๖.๕ ระบบบริหารงานบุคคลของครู อาจารย์ และบุคลากรทางการศึกษามีความเป็นธรรมสร้างขวัญกำลังใจ และส่งเสริมให้ปฏิบัติงานได้อย่างเต็มตามศักยภาพ

## ๕. กรอบแผนอุดมศึกษาระยะยาว ๑๕ ปี ฉบับที่ ๒ (พ.ศ. ๒๕๕๑ - ๒๕๖๕)

สำนักงานคณะกรรมการการอุดมศึกษา จัดทำกรอบแผนอุดมศึกษาระยะยาว ๑๕ ปี ฉบับที่ ๒ (พ.ศ. ๒๕๕๑ - ๒๕๖๕) เพื่อเป็นกรอบทิศทางการพัฒนาการอุดมศึกษาระดับประเทศ เป้าหมายของกรอบแผนอุดมศึกษาระยะยาว ฉบับที่ ๒ เมื่อสิ้นสุดแผนในปี พ.ศ. ๒๕๖๕ คือ “ยกระดับคุณภาพอุดมศึกษาไทย เพื่อผลิตและพัฒนาบุคลากรที่มีคุณภาพสู่ตลาดงานและพัฒนาศักยภาพอุดมศึกษาในการสร้างความรู้ และนวัตกรรม เพื่อเพิ่มขีดความสามารถในการแข่งขันของประเทศในโลกาภิวัตน์ สนับสนุนการพัฒนาที่ยั่งยืนของท้องถิ่นไทย โดยใช้กลไกของธรรมาภิบาล การเงิน การกำกับมาตรฐาน และเครือข่าย อุดมศึกษาบนพื้นฐานของเสรีภาพทางวิชาการความหลากหลายและเอกภาพเชิงระบบ” ทิศทางนโยบายของกรอบแผนอุดมศึกษา ฉบับที่ ๒ ประกอบด้วย

รอยต่อการศึกษาระดับอื่น

ปรับปรุงและทบทวนกระบวนการผลิตครู สถาบันอุดมศึกษาพึงสนับสนุนการศึกษาขั้นพื้นฐาน เพิ่มความสามารถ รัฐบาลส่งเสริมการสร้างโรงเรียนเฉพาะหรือห้องเรียนเฉพาะในโรงเรียนทั่วไป ส่งเสริมการศึกษาของผู้มีความสามารถพิเศษ ระบบการเรียนล่วงหน้า การเป็นที่เลี้ยงในการทำโครงการ ผู้สำเร็จการศึกษาจากสถาบันอาชีวศึกษาเข้าศึกษาต่อด้วยความยืดหยุ่น เช่น ระบบ Credit Bank และ LLL (Life Long Learning Education) การเป็นสถาบันการศึกษาทางเลือกให้ผู้ขาดโอกาสทางการศึกษาได้เข้าเรียนเพื่อเก็บหน่วยกิตให้ครบตามที่มหาวิทยาลัยกำหนด



## การแก้ไขปัญหาคณะศึกษาศึกษาในปัจจุบัน

ปัญหาหลักของสถาบันอุดมศึกษา คือ การไร้ทิศทางในการบริหาร การปฏิบัติงานมีความซ้ำซ้อน การขาดคุณธรรมและขาดประสิทธิภาพ จึงจำเป็นต้องสร้างกลไกการกำกับ เพื่อลดเลืกหลักสูตรที่ไม่เป็นที่ต้องการลดเลืกคณะและสถาบันที่มีปัญหาคุณภาพอย่างรุนแรง จัดกลไกการตรวจสอบโดยศูนย์ข้อมูลสถิติมีการปรับปรุงกลไกการประเมินคุณภาพมาตรฐานการศึกษา โดยนำผลการประเมินมาใช้ประโยชน์ ระบบการรับรองวิทยฐานะการจัดสถาบันอุดมศึกษาเป็น ๔ กลุ่ม ประกอบด้วย

(๑) กลุ่มวิทยาลัยชุมชน (Community) ที่เน้นจัดการศึกษาระดับอนุปริญญา มีอาจารย์ปริญญาเอก ๑๐% และสัดส่วนนักศึกษาวิทยาศาสตร์ต่อสังคมศาสตร์ เป็นสัดส่วน ๒๐ : ๘๐

(๒) กลุ่มมหาวิทยาลัยที่เน้นการสอน (Liberal Art) ที่เน้นจัดการศึกษาระดับปริญญาตรีและปริญญาโท มีอาจารย์ปริญญาเอก ๕๐% และสัดส่วนนักศึกษาวิทยาศาสตร์ต่อสังคมศาสตร์เป็นสัดส่วน ๔๐:๖๐

(๓) กลุ่มมหาวิทยาลัยเฉพาะทางและสมบูรณ์แบบ (Comprehensive) มหาวิทยาลัยเฉพาะทาง (Specialized) ที่เน้นจัดการศึกษาและวิจัยระดับบัณฑิตศึกษา มีอาจารย์ปริญญาเอก ๗๐% และสัดส่วนนักศึกษาวิทยาศาสตร์ต่อสังคมศาสตร์ เป็นสัดส่วน ๖๐ : ๔๐

(๔) กลุ่มมหาวิทยาลัยวิจัยและบัณฑิตศึกษา (Research and Graduate) ที่เน้นจัดการศึกษาวิจัยระดับบัณฑิตศึกษา มีอาจารย์ปริญญาเอก ๑๐๐% และสัดส่วนนักศึกษาวิทยาศาสตร์ต่อสังคมศาสตร์เป็น ๙๐ : ๑๐

สถาบันอุดมศึกษาทั้ง ๔ กลุ่ม จะบริหารสถาบันแตกต่างกันตามพื้นที่บริการ จุดเน้นของพันธกิจเพื่อสามารถเป็นเลิศได้ตามพันธกิจของตน ตอบสนองยุทธศาสตร์ของประเทศทุกระดับ ส่งผลทางบวกต่อ นักศึกษา และอาจารย์ สถาบันอุดมศึกษาทั้ง ๔ กลุ่ม จึงต้องมีกลไกการประกันคุณภาพ/นโยบายและแผนงานที่แตกต่างกัน การจัดกลุ่มสถาบันต้องอาศัยกลไก ดังนี้

๑) สำนักงานรับรองมาตรฐานและประเมินคุณภาพการศึกษา (องค์การมหาชน)

๒) การจัดสรรงบประมาณ

๓) เงินกู้ กยศ.

๔) คณะกรรมการการอุดมศึกษา (กกอ.) กำกับนโยบาย Pre - Post Audit

๕) ทุนพัฒนาอาจารย์

๖) ทุนวิจัย และอื่นๆ

**ธรรมาภิบาลและการบริหารจัดการอุดมศึกษา**

การให้ความสำคัญกับ “สภามหาวิทยาลัย” การจัดตั้งองค์กรหรือกลไกการพัฒนาผู้กำกับนโยบายและผู้บริหารในลักษณะ Institute of Director - IOD โดยองค์กรดังกล่าวให้ความรู้เชี่ยวชาญเปิดเวทีแลกเปลี่ยนความรู้ และประสบการณ์ มีการปรับโครงสร้างการบริหารธรรมาภิบาลในมหาวิทยาลัย การได้มาซึ่งนายกสภามหาวิทยาลัย/อธิการบดี การจัดตั้งสำนักงานสภามหาวิทยาลัยรวมทั้งการปรับโครงสร้าง กกอ. ให้เป็นกรรมาธิการ

**บทบาทของมหาวิทยาลัยในการพัฒนาขีดความสามารถในการแข่งขันของประเทศ**





มหาวิทยาลัยต้องเชื่อมต่อกับภาคการผลิต สร้างความรู้และนวัตกรรม พัฒนาระบบการประเมิน “การวิจัย” เพื่อการจัดสรรทรัพยากรและวางตำแหน่งของมหาวิทยาลัย เสริมศูนย์แห่งความเป็นเลิศให้มีการทำงานร่วมกันระหว่างมหาวิทยาลัย กลุ่มมหาวิทยาลัย ภาคอุตสาหกรรม ภาคสังคม และชุมชน ตลอดจนผลักดันให้เกิด “ระบบวิจัยแห่งชาติ”

### การเงินอุดมศึกษา

ปรับปรุงระบบการจัดสรรงบประมาณ โดยยังคง Supply-Side Financing ตาม Performance Based และสอดคล้องเป้าหมายการพัฒนาประเทศ โดยยังคงกองทุนกู้ยืมเพื่อการศึกษา (กยศ.) ตามความจำเป็นเพิ่มกองทุนประเภท Contribution Scheme การจัดตั้งกองทุนพัฒนาอุดมศึกษาในด้านการพัฒนาอาจารย์ การวิจัย และสร้างร่วมมือภาคการผลิต การจัดตั้งองค์กรกันชน (Buffer Organization) โดยให้ อีสระ ในการบริหารการเงินแก่มหาวิทยาลัย

### การพัฒนาบุคลากรในอุดมศึกษา

ปรับระบบการพัฒนาอาจารย์ให้มีความหลากหลายทั้งเชิงวิชาการ ความเป็นครูตามช่วงวัยจัดให้มีกระบวนการ Mentoring เน้นการพัฒนาจากการทำงานจริง พัฒนาโดยมหาวิทยาลัยในประเทศ มหาวิทยาลัยต่างประเทศหรือทั้ง ๒ ระบบ ตามความจำเป็น และให้ความสำคัญกับมหาวิทยาลัยใหม่

### การพัฒนาอุดมศึกษา ๓ จังหวัดชายแดนภาคใต้

ส่งเสริมการทำงานในลักษณะเครือข่ายของสถาบันอุดมศึกษาตามพื้นที่นำไปสู่การรวบรวมในมิติต่าง ๆ ช่วยยกระดับคุณภาพ สร้างเครือข่ายเพื่อพัฒนาชุมชนและเครือข่ายวิชาการ

### เครือข่ายอุดมศึกษา

ต้องมองหลายมิติและมุ่งแก้ปัญหาหลายระดับหลายระยะ มีการพัฒนาเด็ก เยาวชนและพัฒนาครู สร้างความเข้มแข็งให้สถาบันอุดมศึกษาในพื้นที่ และพัฒนาเพื่อเชื่อมโยงสู่ประชาคมอาเซียน (ASEAN)

### โครงสร้างพื้นฐานการเรียนรู้

การให้ความสำคัญกับการศึกษาในหลักสูตร “ศิลปศาสตร์” (Liberal Arts Education) เน้นการเรียนแบบกว้างเพื่อแก้ปัญหาได้ต้นแบบในการจัดการศึกษาจากภูมิภาคตะวันตก ใช้ศักยภาพเทคโนโลยีสารสนเทศและการสื่อสาร (ICT) เพื่อการเรียนรู้ สร้างฐานข้อมูลอุดมศึกษาที่ทันสมัย สร้างระบบการเรียนรู้ตลอดชีวิต ในสถาบันอุดมศึกษา Open Courseware ที่เหมาะสมสำหรับคนวัยทำงาน อาจเป็นการจัดอบรมระยะสั้นหรือระยะยาวเพื่อสามารถปรับใช้และเพิ่มความสามารถในการปฏิบัติงาน พัฒนาเครือข่ายห้องสมุดและการเรียนรู้

## ๖. แผนพัฒนาการศึกษาระดับชาติ ฉบับที่ ๖ (พ.ศ. ๒๕๖๐ – ๒๕๖๔)

วิสัยทัศน์ (Vision) “การศึกษาคือหัวใจสำคัญของวิถีชีวิตประชาชนทุกภาคส่วน และเป็นกลไกสำคัญในการสร้างคุณค่าทางสังคมและส่งเสริมเศรษฐกิจของประเทศ” มหาวิทยาลัยการศึกษาระดับชาติ วิทยาเขตยะลา เป็นองค์กรด้านการศึกษา จึงมีส่วนที่เกี่ยวข้องกับ แผนพัฒนาการศึกษาระดับชาติหลายประการ ดังนี้

ยุทธศาสตร์ที่ ๒ การส่งเสริมให้มวลชนมีการออกกำลังกายและมีส่วนร่วมในกิจกรรมการศึกษา

### ๑. เป้าประสงค์



- ๑.๑ ประชาชนทุกภาคส่วนมีสุขภาพโดยเฉลี่ยที่ดีขึ้นจากการออกกำลังกายและการเล่นกีฬา
- ๑.๒ มีโครงสร้างพื้นฐานด้านการกีฬาที่มีมาตรฐาน และสามารถรองรับกิจกรรมกีฬาของประชาชนทุกกลุ่มอายุอย่างมีความเสมอภาคกัน พร้อมทั้งมีสิ่งอำนวยความสะดวกให้แก่คนพิการและผู้สูงอายุให้ครอบคลุมในทุกท้องถิ่น
- ๑.๓ สร้างโอกาสในการเข้าถึง และมีการประชาสัมพันธ์ถึงกิจกรรมและการบริการทางการกีฬารวมทั้งสร้างความรู้สึกร่วมเป็นเจ้าของและร่วมดูแลโครงสร้างพื้นฐานด้านการกีฬาของชุมชน ท้องถิ่น
- ๑.๔ มีอาสาสมัครทางการกีฬาและผู้นำการออกกำลังกายที่มีความพร้อมในการช่วยเหลือหรือให้การดูแลการเล่นกีฬาและการออกกำลังกายของชุมชนท้องถิ่น

## ๒. ตัวชี้วัด

- ๒.๑ มีการจัดกิจกรรมการออกกำลังกายและเล่นกีฬา เพื่อมวลชนทั่วประเทศที่จัดขึ้นโดยหน่วยงาน ภาครัฐหรือเกิดจากความร่วมมือระหว่างหน่วยงานภาครัฐและเอกชน เพิ่มขึ้นอย่างต่อเนื่อง ไม่น้อยกว่าร้อยละ ๑๐ ต่อปี
- ๒.๔ จำนวนบุคลากรและผู้นำทางกีฬาและนันทนาการได้รับการพัฒนา ผ่านการประเมินและทดสอบถูกติดตามและบันทึกอย่างถูกต้อง โดยมีอัตราการเพิ่มขึ้นอย่างต่อเนื่องไม่น้อยกว่า ร้อยละ ๕ ต่อปี

## ๓. แนวทางการพัฒนา

- ๓.๑ จัดหาและพัฒนาสถานที่และอุปกรณ์กีฬาที่เพียงพอและเหมาะสมเพื่อการออกกำลังกายและการเล่นกีฬาของมวลชน
- ๓.๒ เสริมสร้างความเสมอภาคในการเข้าถึงการออกกำลังกายและการเล่นกีฬาสำหรับประชากรทุกกลุ่ม

## ยุทธศาสตร์ที่ ๓ การพัฒนากีฬาเพื่อความเป็นเลิศและต่อยอดเพื่อความสำเร็จในระดับอาชีพ

### ๑. เป้าประสงค์

- ๑.๑ มีระบบการเลือกสรรและพัฒนานักกีฬาระดับเด็กและเยาวชนที่มีพรสวรรค์และทักษะเพื่อพัฒนาสู่ความเป็นเลิศ รวมทั้งมีระบบพัฒนาบุคลากรการกีฬาให้มีความรู้ ความสามารถเพียงพอต่อความต้องการของประเทศตั้งแต่ระดับท้องถิ่น
- ๑.๒ มีศูนย์ฝึกซ้อมกีฬาที่ได้มาตรฐาน เพื่อพัฒนาต่อยอดไปสู่การเป็นศูนย์กลางการฝึกซ้อมกีฬา (Sport Training Hub) ในอาเซียน
- ๑.๓ มีการจัดการแข่งขันกีฬาอาชีพที่ได้มาตรฐานสากลในประเทศไทยมากขึ้น เพื่อนำไปสู่การเพิ่มขึ้นของนักกีฬา บุคลากรการกีฬา และสโมสรกีฬาอาชีพ
- ๑.๔ นักกีฬาไทยมีพัฒนาการด้านสถิติและผลการแข่งขันที่ดีขึ้น และได้รับสิทธิ์เข้าร่วมแข่งขันในชนิดกีฬาที่สำคัญ
- ๑.๕ มีการเชิดชูเกียรติและการดูแลสวัสดิการและสวัสดิภาพของนักกีฬาและบุคลากรการกีฬา ที่ทำคุณประโยชน์ให้กับประเทศอย่างเหมาะสม

### ๒. ตัวชี้วัด

- ๒.๑ จำนวนนักกีฬาสมัครเล่นได้ถูกติดตามและบันทึกอย่างถูกต้องและมีอัตราการเพิ่มขึ้นอย่างต่อเนื่องไม่น้อยกว่าร้อยละ ๕ ต่อปี



๒.๒ มีการพัฒนาบุคลากรการกีฬา (ผู้ฝึกสอน ผู้ตัดสิน และผู้บริหารการกีฬา) ที่ได้มาตรฐาน และมีอัตราการเพิ่มขึ้นอย่างต่อเนื่องของบุคลากรการกีฬาที่ได้รับการพัฒนาไม่น้อยกว่า ร้อยละ ๕ ต่อปี

๒.๓ มีการจัดตั้งศูนย์ฝึกกีฬาแห่งชาติ (NTC) และมีการจัดทำแผนจัดตั้งศูนย์ฝึกกีฬาแห่งชาติ ในส่วนภูมิภาค

๒.๖ สัดส่วนนักกีฬาอาชีพที่เข้าร่วมการแข่งขันในรายการที่ระบุอยู่ในพระราชบัญญัติส่งเสริมกีฬาอาชีพมาจัดแจ้งไม่น้อยกว่าร้อยละ ๙๐ ภายในปี ๒๕๖๔

๒.๗ มูลค่าทางเศรษฐกิจในการจัดการแข่งขันกีฬาอาชีพ ไม่น้อยกว่า ๘,๐๐๐ ล้านบาทภายในปี ๒๕๑๔

### ๓. แนวทางการพัฒนา

๓.๑ เลือกสรรและพัฒนา นักกีฬาที่มีความสามารถทางการกีฬาเพื่อความเป็นเลิศ

๓.๒ พัฒนาบุคลากรการกีฬาอย่างเป็นระบบและมีมาตรฐานสากล เพื่อการพัฒนากีฬาเพื่อความเป็นเลิศและการอาชีพอย่างยั่งยืน

๓.๓ สร้างและพัฒนาศูนย์บริการการกีฬาและศูนย์ฝึกกีฬาแห่งชาติที่เป็นมาตรฐาน

๓.๔ ส่งเสริมและจัดเตรียมการดูแลสวัสดิการและสวัสดิภาพของนักกีฬาและบุคลากรการกีฬา

๓.๕ การส่งเสริมและพัฒนากีฬาเพื่อการอาชีพอย่างเป็นระบบ

## ยุทธศาสตร์ที่ ๕ การพัฒนาองค์ความรู้และนวัตกรรมที่เกี่ยวข้องกับการกีฬา

### ๑. เป้าประสงค์

๑.๑ องค์ความรู้ที่เกี่ยวข้องกับการกีฬาได้รับการเผยแพร่และใช้ประโยชน์อย่างทั่วถึงโดยประชาชนทุกภาคส่วน

๑.๒ มีโครงสร้างพื้นฐานและบุคลากรทางด้านวิทยาศาสตร์และเทคโนโลยีการกีฬาที่สามารถให้บริการงานด้านวิทยาศาสตร์และเทคโนโลยีการกีฬาได้อย่างมีประสิทธิภาพ

๑.๓ ชีตความสามารถของนักกีฬาและสุขภาพของประชาชน มีพัฒนาการที่ดีขึ้นจากการใช้องค์ความรู้ด้านวิทยาศาสตร์การกีฬาและเทคโนโลยีการกีฬา

๑.๔ มีหน่วยงานหลักด้านวิทยาศาสตร์และเทคโนโลยีการกีฬาที่สามารถบูรณาการและเชื่อมโยงข้อมูลกับหน่วยปฏิบัติได้อย่างทั่วถึงและต่อเนื่อง

๑.๕ มีการพัฒนาองค์ความรู้ ส่งเสริมการวิจัยและพัฒนาวิทยาศาสตร์ เทคโนโลยี และนวัตกรรมทางการกีฬาอย่างมีระบบ ควบคู่ไปกับการพัฒนาความร่วมมือกับหน่วยงานวิจัยอย่างต่อเนื่อง

### ๒. ตัวชี้วัด

๒.๑ มีจังหวัดที่มีศูนย์วิทยาศาสตร์การกีฬาที่ได้รับการพัฒนาให้สามารถดำเนินการได้และสามารถประสานงานกับส่วนกลางอย่างมีประสิทธิภาพไม่น้อยกว่า ๑๒ จังหวัดภายในปี พ.ศ.๒๕๑๔

๒.๒ มีการจัดตั้งสภาวิชาชีพสำหรับบุคลากรด้านวิทยาศาสตร์และเทคโนโลยีการกีฬาขึ้นและสามารถดำเนินการได้โดยสมบูรณ์

๒.๓ มีบุคลากรด้านวิทยาศาสตร์การกีฬาทั่วประเทศได้รับการพัฒนาและรับรองมาตรฐานเพิ่มขึ้นอย่างต่อเนื่อง ไม่น้อยกว่า ร้อยละ ๕ ต่อปี



๒.๔ มีสื่อเผยแพร่องค์ความรู้ด้านการกีฬาประจำท้องถิ่นที่ดำเนินการอย่างต่อเนื่อง ไม่น้อยกว่า ๑ ชนิด ต่อตำบล

๒.๕ มีการฝึกอบรมและพัฒนาองค์ความรู้และนวัตกรรมทางการกีฬาในระดับภูมิภาคไม่น้อยกว่า ปีละ ๔ ครั้ง

๒.๖ มีการลงทุนจากภาคเอกชนในการค้นคว้าและวิจัยที่เกี่ยวข้องกับการสร้างนวัตกรรมการกีฬา โดยมีอัตราการเติบโตไม่น้อยกว่าอัตราการเติบโตของมูลค่า GDP

๒.๗ นักกีฬาและบุคลากรการกีฬาไม่น้อยกว่าร้อยละ ๘๐ มีความพึงพอใจในคุณภาพและมาตรฐาน ของบริการด้านวิทยาศาสตร์และเทคโนโลยีการกีฬาที่ได้รับ

### ๓. แนวทางการพัฒนา

๓.๑ พัฒนาโครงสร้างพื้นฐานและบุคลากรทางด้านวิทยาศาสตร์การกีฬาทั้งในส่วนกลาง ภูมิภาค และระดับท้องถิ่น

๓.๒ การพัฒนาและการสร้างเครือข่ายองค์ความรู้และนวัตกรรมทางการกีฬา

๔) ยกระดับระบบการเรียนการสอนด้านการกีฬาให้มีความทันสมัยในระดับอุดมศึกษา โดย การศึกษาและวิเคราะห์บทเรียนจากกรณีศึกษาตัวอย่างที่ดี และปรับปรุงหลักสูตรการศึกษาทางการ กีฬา ในระดับอุดมศึกษาให้ทันสมัยสอดคล้องกับมาตรฐานระดับสากล จัดตั้งมหาวิทยาลัยการกีฬาแห่งชาติและ สนับสนุนให้เปิดหลักสูตรการเรียนการสอนในสาขาวิชาที่เกี่ยวข้องกับการพัฒนาองค์ความรู้ที่เกี่ยวข้องกับ การกีฬาของประเทศ ส่งเสริมการศึกษาทางด้านกีฬาโดยใช้สื่อสาธารณะในการประชาสัมพันธ์ เพื่อดึงดูด ให้นักเรียนมีความสนใจและเพิ่มปริมาณบุคลากรการกีฬาที่มีคุณภาพใน ประเทศ

๓.๓ ส่งเสริมการวิจัยและพัฒนาองค์ความรู้ทางการกีฬา เพื่อนำไปพัฒนาขีดความสามารถของ นักกีฬาและสุขภาพของประชาชน

ยุทธศาสตร์ที่ ๖ การยกระดับการบริหารจัดการด้านการกีฬาให้มีประสิทธิภาพ

#### ๑. เป้าประสงค์

๑.๑ มีการพัฒนาต่อยอดจากแผนพัฒนาการกีฬาแห่งชาติฉบับที่ผ่านมา รวมทั้งมีการบูรณาการ การดำเนินงานตามแผนและยุทธศาสตร์ระหว่างส่วนราชการและหน่วยงานที่เกี่ยวข้องกับการกีฬา

๑.๒ มีความร่วมมือของส่วนราชการ หน่วยงานภาครัฐ และภาคเอกชนในการขับเคลื่อนการ บริหาร จัดการกีฬาของประเทศไทยอย่างมีประสิทธิภาพ

๑.๓ มีระบบฐานข้อมูลที่เกี่ยวข้องกับการกีฬาที่ได้มาตรฐานเดียวกัน ทั้งในส่วนกลาง ส่วนภูมิภาค และส่วนท้องถิ่น

๑.๔ มีระบบธรรมาภิบาลเพื่อตรวจสอบและประเมินผลการดำเนินงานให้มีความโปร่งใส

#### ๒. ตัวชี้วัด

๒.๑ มีการจัดตั้งคณะกรรมการนโยบายการกีฬาแห่งชาติที่มีบทบาทในการกำหนดนโยบาย กำกับ ดูแล และตรวจสอบการดำเนินงานด้านการกีฬาของประเทศ



๒.๒ ฐานข้อมูลของหน่วยงานต่าง ๆ ที่เกี่ยวข้องกับการพัฒนาการกีฬาไทยได้รับการบูรณะและยกระดับให้เป็นมาตรฐานเดียวกัน และมีการจัดทำฐานข้อมูลกลางที่สามารถเชื่อมโยงกับฐานข้อมูลของหน่วยงานต่าง ๆ ที่เกี่ยวข้องกับการพัฒนาการกีฬา

๒.๓ บุคลากรที่เกี่ยวข้องกับการกีฬาไม่น้อยกว่าร้อยละ ๘๐ มีความพึงพอใจในคุณภาพและมาตรฐานของการบริหารจัดการกีฬาในหน่วยงานที่ตนสังกัดหรือมีส่วนเกี่ยวข้องในการทำงาน

### ๓. แนวทางการพัฒนา

๓.๑ สร้างความร่วมมือของหน่วยงานภาครัฐและภาคเอกชนที่เกี่ยวข้องกับการกีฬา

๓.๒ พัฒนาฐานข้อมูลด้านการออกกำลังกายและการกีฬาดังแต่ระดับชาติ ภูมิภาค และท้องถิ่น เพื่อ การติดตามและประเมินผล

๓.๓ ยกย่องการบริหารจัดการกีฬาบนพื้นฐานของหลักธรรมาภิบาล

## ๗. ยุทธศาสตร์กระทรวงการท่องเที่ยวและกีฬา ฉบับที่ ๔ (พ.ศ. ๒๕๖๐ - ๒๕๖๔)

วิสัยทัศน์ (Vision) “มุ่งพัฒนาและบูรณาการด้านการท่องเที่ยวและการกีฬา สร้างเสริมความเจริญเติบโตของเศรษฐกิจและสังคมของประเทศ” ประกอบด้วย ๕ ยุทธศาสตร์ ได้แก่

ยุทธศาสตร์ที่ ๑ การพัฒนาแหล่ง สินค้า บริการ การอำนวยความสะดวกและการสร้างความสมดุลให้กับการท่องเที่ยวไทยผ่านการตลาด

ยุทธศาสตร์ที่ ๒ การพัฒนาศักยภาพบุคลากรและภาคีเครือข่ายทุกภาคส่วนในอุตสาหกรรมท่องเที่ยว

ยุทธศาสตร์ที่ ๓ ส่งเสริมและสนับสนุนการออกกำลังกายกีฬาพื้นฐานและกีฬามวลชน

ยุทธศาสตร์ที่ ๔ ส่งเสริมและสนับสนุนกีฬาเป็นเลิศและกีฬาอาชีพ

ยุทธศาสตร์ที่ ๕ การพัฒนาอุตสาหกรรมกีฬาและการเพิ่มมูลค่าทางเศรษฐกิจด้วยองค์ความรู้และนวัตกรรม

ยุทธศาสตร์ที่ ๖ การบูรณาการการบริหาร การจัดการการท่องเที่ยวและกีฬาทุกระดับให้มีประสิทธิภาพ

โดยในส่วนที่เกี่ยวข้องกับคณะวิทยาศาสตร์การกีฬาและสุขภาพ มหาวิทยาลัยการกีฬาแห่งชาติ วิทยาเขตยะลา ได้แก่

ยุทธศาสตร์ที่ ๓ ส่งเสริมและสนับสนุนการออกกำลังกายกีฬาพื้นฐานและกีฬามวลชน มาตรการและแนวทางปฏิบัติ

๑. สนับสนุน ส่งเสริมการออกกำลังกาย การเล่นกีฬาพื้นฐานและกีฬามวลชน โดยการส่งเสริม การพัฒนาการออกกำลังกาย กีฬา นันทนาการและวิทยาศาสตร์การกีฬา เพื่อให้ประชาชนโดยทั่วไปตระหนัก ถึง การเล่นกีฬาและการประกอบกิจกรรมกีฬา การส่งเสริมการพัฒนาอาสาสมัครกีฬาและผู้นำการออกกำลังกาย และการเผยแพร่ความรู้เพื่อส่งเสริมการตระหนักด้านการออกกำลังกาย การเล่นกีฬา และการดูแล สุขภาพ ให้กับประชาชนอันจะเป็นการกระตุ้นการเล่นกีฬาพื้นฐานและกีฬามวลชน ตลอดจนการจัดทำ แนวทางเพื่อ สร้างกิจกรรมและสิ่งอำนวยความสะดวกในการออกกำลังกายและเล่นกีฬาสำหรับประชาชน คน พิการ ผู้ด้อยโอกาสและผู้สูงอายุซึ่งจะเป็นการส่งเสริมกีฬามวลชนที่สมบูรณ์อย่างแท้จริง

ยุทธศาสตร์ที่ ๔ ส่งเสริมและสนับสนุนกีฬาเป็นเลิศและกีฬาอาชีพ มาตรการและแนวทางปฏิบัติ



๑. พัฒนาการกีฬาเพื่อความเป็นเลิศทุกมิติอย่างเป็นระบบ โดยการส่งเสริมและสนับสนุนการพัฒนา กีฬาจังหวัด (Sport Hero) การส่งเสริมและอุดหนุนการพัฒนา การเตรียมความพร้อม การส่ง และจัดการแข่งขันกีฬาสำหรับคนพิการ และการปรับปรุงระบบพัฒนานักกีฬาดังแต่เยาว์วัย เริ่มตั้งแต่ระบบการ เสาะหานักกีฬาการพัฒนา ศักยภาพนักกีฬา การจัดทำเส้นทางการพัฒนานักกีฬา การส่งเสริมโอกาสการ แข่งขันกีฬาทุกระดับและการสร้างความร่วมมือระหว่างภาครัฐและเอกชนในการพัฒนา กีฬาในระดับต่าง ๆ และการสร้างความภาคภูมิใจของบุคลากรการกีฬาระดับต่าง ๆ เพื่อการพัฒนาองค์กรกีฬาเพื่อความเป็นเลิศ ในทุกมิติ

๒. พัฒนาการกีฬาเพื่อสู่ความสำเร็จในระดับอาชีพอย่างเป็นระบบครบวงจร โดยเริ่มตั้งแต่การพัฒนา หลักสูตรและบุคลากรการกีฬาภายในประเทศให้มีความเข้มแข็ง ตลอดจนการส่งเสริมและสนับสนุนการ พัฒนา กีฬาอาชีพให้เป็นที่ยอมรับและได้รับการยอมรับเพื่อให้เกิดความตระหนักถึงอาชีพนักกีฬา และการ ส่งเสริมความสำเร็จและเชิดชูเกียรติบุคลากรการกีฬาในทุกระดับให้ทุกภาคส่วนเล็งเห็นถึงผลตอบแทนและ เกียรติยศในฐานะนักกีฬาและบุคลากรกีฬาที่สำคัญ นอกจากนี้การพัฒนากีฬาสู่ความสำเร็จในระดับอาชีพนั้น ยังรวมถึงการยกระดับมาตรฐานการแข่งขันและการบริหารจัดการกีฬาอาชีพสู่มาตรฐานสากลอื่นจะเป็นการ แสดงให้เห็นถึงความสำเร็จอย่างครบวงจรของวงการกีฬาไทยในภาพรวมด้วย

๓. พัฒนาการศึกษาให้มีมาตรฐาน โดยเริ่มจากการจัดการศึกษาและส่งเสริมการวิจัยด้านการศึกษา ขั้นพื้นฐานและอุดมศึกษาไปสู่การปรับเปลี่ยนสถานะของสถาบันการพลศึกษาไปสู่การเป็นมหาวิทยาลัยการ กีฬาแห่งชาติ นอกจากนี้ยังจะหมายความรวมถึงการให้บริการด้านวิชาการและการทำนุบำรุงศิลปวัฒนธรรม ของประเทศและการส่งเสริมและพัฒนากีฬาในภาพรวมสู่ความเป็นเลิศด้วย

**ยุทธศาสตร์ที่ ๕ การพัฒนาอุตสาหกรรมกีฬาและการเพิ่มมูลค่าทางเศรษฐกิจด้วยองค์ความรู้ และนวัตกรรม** มาตรการและแนวทางปฏิบัติ

๑. พัฒนา ส่งเสริมและสนับสนุนการเติบโตของอุตสาหกรรมกีฬาและการกีฬาเพื่อการท่องเที่ยว และนันทนาการ โดยการส่งเสริมการจัดกิจกรรมการท่องเที่ยวเชิงกีฬาและสร้างรายได้จากการท่องเที่ยวเชิง กีฬาซึ่งถือเป็นแนวทางการท่องเที่ยวรูปแบบหนึ่งของประเทศไทยที่มีศักยภาพและสอดคล้องกับแนวโน้ม ระดับสากล ตลอดจนการจัดทำฐานข้อมูลสำหรับอุตสาหกรรมกีฬา อาทิ การพัฒนาระบบ Sport Intelligence Center (SIC) และการทำการศึกษาและพัฒนาเมืองกีฬาดั้งเดิมเพื่อให้เมืองอื่น ๆ นำไปเป็น แนวทางในการพัฒนาอุตสาหกรรมกีฬาและการกีฬาเพื่อการท่องเที่ยวและนันทนาการในพื้นที่ของตนด้วย

๒. รวบรวม จัดการ พัฒนางานองค์ความรู้ นวัตกรรมทางการกีฬาอย่างเป็นระบบ โดยการสร้าง เครือข่ายและจัดทำฐานข้อมูลกลางสำหรับวิทยาศาสตร์และเทคโนโลยีการกีฬาและพัฒนาศูนย์ วิทยาศาสตร์ การกีฬาอย่างครบวงจรเพื่อนำไปสู่การสร้างสรรค่นวัตกรรมทางการกีฬา และการประชาสัมพันธ์ เผยแพร่ องค์ ความรู้ นวัตกรรมด้านวิทยาศาสตร์และเทคโนโลยีการกีฬาที่เป็นประโยชน์ให้กับผู้ที่มีส่วนเกี่ยวข้องทุก ภาค ส่วนเพื่อให้ทุกฝ่ายสามารถนำองค์ความรู้ไปใช้ให้เกิดประโยชน์ อันจะนำไปสู่ประโยชน์ของวงการกีฬา ของ ประเทศทั้งระบบ

**ยุทธศาสตร์ที่ ๖ การบูรณาการการบริหาร การจัดการการท่องเที่ยวและกีฬาทุกระดับให้มี ประสิทธิภาพ** มาตรการและแนวทางปฏิบัติ



๒. ส่งเสริม พัฒนา ปรับปรุง ปัจจัยที่มีผลต่อประสิทธิภาพของการบริหารการจัดการศึกษาทั้ง ระบบ โดยการกำหนดมาตรการและแผนงานที่มีส่วนผลักดันและขับเคลื่อนการดำเนินงานและประเมินผล การพัฒนา ตามแผนพัฒนาการศึกษาแห่งชาติภายใต้คณะกรรมการการศึกษาชาติ การพัฒนาระบบฐานข้อมูลกลาง ด้านการออก ก่าลังกายและการกีฬา อาทิ แผนงานพัฒนาฐานข้อมูลด้านการออกกำลังกาย กีฬา นันทนาการ และ วิทยาศาสตร์การศึกษา การพัฒนาการจดแจ้งและระบบทะเบียนนักกีฬา บุคลากรทางกีฬาเพื่อความเป็น เลิศ ตลอดจนการจัดทำแผนพัฒนาการศึกษาแห่งชาติทศวรรษ ๕ ปี และการส่งเสริมและพัฒนาการออกกำลังกาย และการเล่นกีฬาในระดับท้องถิ่นให้แพร่หลายและทั่วถึง

#### ๘. แผนพัฒนามหาวิทยาลัยการกีฬาแห่งชาติ พ.ศ. ๒๕๖๑-๒๕๖๕

แผนพัฒนาที่เกี่ยวข้องกับ คณะวิทยาศาสตร์การกีฬาและสุขภาพ มหาวิทยาลัยการกีฬาแห่งชาติ วิทยาเขตยะลา ได้แก่

ประเด็นแผนพัฒนาที่ ๑ การพัฒนาคุณภาพการจัดการศึกษา

เป้าประสงค์ บัณฑิตด้านศาสตร์การกีฬาที่มีคุณภาพตามคุณลักษณะที่พึงประสงค์ ตัวชี้วัด

๑. บัณฑิตได้งานทำหรือประกอบอาชีพอิสระ ภายใน ๑ ปี หลังสำเร็จการศึกษา
๒. ความพึงพอใจของผู้ใช้บัณฑิตที่มีต่อคุณภาพบัณฑิต
๓. อาจารย์ประจำที่มีตำแหน่งทางวิชาการ
๔. ความร่วมมือด้านการศึกษา

ประเด็นแผนพัฒนาที่ ๒ การพัฒนาด้านการวิจัยและนวัตกรรม

เป้าประสงค์ ผลงานวิจัยหรือนวัตกรรมที่ตีพิมพ์เผยแพร่ในระดับชาติหรือนานาชาติ ตัวชี้วัด

๑. อาจารย์ประจำที่ได้รับการพัฒนาศักยภาพด้านการวิจัยและนวัตกรรม
๒. ระบบเทคโนโลยีสารสนเทศการบริหารจัดการด้านการวิจัยและนวัตกรรม
๓. สัดส่วนของผลงานวิจัยหรือนวัตกรรมต่อจำนวนอาจารย์ประจำ
๔. ผลงานวิจัยหรือนวัตกรรมที่ตีพิมพ์เผยแพร่ในระดับชาติหรือนานาชาติ
๕. ความร่วมมือทางด้านการวิจัยและนวัตกรรม

ประเด็นแผนพัฒนาที่ ๓ การบริการวิชาการแก่สังคม

เป้าประสงค์ บริการทางวิชาการและอาคารสถานที่แก่สังคมอย่างมีประสิทธิภาพ ตัวชี้วัด

๑. ผู้รับบริการทางวิชาการและอาคารสถานที่
๒. ผลการประเมินความพึงพอใจของผู้รับบริการทางวิชาการและอาคารสถานที่
๓. ความสำเร็จของโครงการบริการทางวิชาการและอาคารสถานที่แก่สังคม

ประเด็นแผนพัฒนาที่ ๔ การทะนุบำรุงศิลปวัฒนธรรมการเล่นพื้นบ้านและกีฬาไทย



เป้าประสงค์ นักเรียน นักศึกษา เด็ก เยาวชน และประชาชนได้ร่วมกิจกรรมฟื้นฟู อนุรักษ์เผยแพร่ ศิลปวัฒนธรรมการเล่นพื้นบ้านและกีฬาไทยทั้งในระดับท้องถิ่นภูมิภาคระดับชาติ และนานาชาติ ได้เรียนรู้ และเข้าใจในความแตกต่างทางวัฒนธรรมมีจิตสำนึกที่ต่อสังคมและมีความภาคภูมิใจในความเป็นไทย

#### ตัวชี้วัด

๑. กิจกรรมทะนุบำรุงศิลปวัฒนธรรม
๒. กิจกรรมฟื้นฟู อนุรักษ์ และเผยแพร่การเล่นพื้นบ้านและกีฬาไทย
๓. ความสำเร็จของการฟื้นฟู อนุรักษ์ และเผยแพร่ศิลปวัฒนธรรม การเล่นพื้นบ้านและ กีฬาไทย ประเด็นแผนพัฒนาที่ ๕ การพัฒนานักเรียนและนักศึกษาให้มีศักยภาพด้านกีฬาสูงสุดของแต่ละ

#### บุคคล

เป้าประสงค์ นักเรียนและนักศึกษาเข้าร่วมและได้รับรางวัลจากการแข่งขันกีฬาระดับนานาชาติ

#### ตัวชี้วัด

๑. นักศึกษาที่เข้าร่วมการแข่งขันกีฬาระดับนานาชาติ
๒. สัดส่วนของรางวัลอันดับ ๑ ที่นักศึกษาได้รับต่อการแข่งขันกีฬาระดับนานาชาติ

#### ๑ รายการ

๓. บุคลากรทางการกีฬาที่ได้รับการพัฒนาศักยภาพ
๔. ความร่วมมือด้านการกีฬา
- ประเด็นแผนพัฒนาที่ ๖ การพัฒนาคุณภาพการบริหารจัดการ
- เป้าประสงค์ ระบบการบริหารจัดการที่มีประสิทธิภาพตามหลักธรรมาภิบาล
- ตัวชี้วัด
๑. การเบิกจ่ายงบประมาณรายจ่ายประจำปีในภาพรวม
๒. บุคลากรที่ได้รับการพัฒนาศักยภาพ
๓. ระบบเทคโนโลยีสารสนเทศการบริหารจัดการ
๔. ผลการประเมินความพึงพอใจของผู้รับบริการด้านเทคโนโลยีสารสนเทศและการสื่อสาร
๕. ผลการประเมินการประกันคุณภาพการศึกษาภายในระดับหลักสูตร
๖. ผลการประเมินการประกันคุณภาพการศึกษาภายในระดับคณะ
๗. ผลการประเมินการประกันคุณภาพการศึกษาภายในระดับวิทยาเขต





## ประวัติความเป็นมาของ มหาวิทยาลัยการกีฬาแห่งชาติ วิทยาเขตยะลา

วันที่ ๑๖ กุมภาพันธ์ พ.ศ. ๒๕๑๖ กระทรวงศึกษาธิการประกาศจัดตั้ง “วิทยาลัยพลศึกษาจังหวัดยะลา” ในสังกัดกรมพลศึกษา กระทรวงศึกษาธิการ เป็นวิทยาลัยพลศึกษา ลำดับที่ ๓ ในจำนวนวิทยาลัยพลศึกษาทั่วประเทศ ๑๗ แห่ง และเป็นวิทยาลัยพลศึกษา ลำดับแรกของภาคใต้ โดยมีนายจำรัส ศรีธัญพงศ์ เป็นผู้อำนวยการ ใช้หอพักของวิทยาลัยครูยะลาเป็นสถานที่เรียน วันที่ ๒๕ พฤศจิกายน พ.ศ. ๒๕๑๗ ได้ย้ายไปทำการเรียนการสอนที่อาคารเรียนใหม่ ตั้งอยู่สนาม กีฬาจังหวัดยะลา เลขที่ ๑๒๔ ถนนเทศบาล ๓ ตำบลสะเตง อำเภอเมือง จังหวัดยะลา ในที่ดินราชพัสดุ เลขที่ ๑๑๑๗๔ เนื้อที่ ๔๓ ไร่ ๑ งาน ๔๘ ตารางวา ดำเนินการเปิดสอน คือ

พ.ศ. ๒๕๑๖ หลักสูตร ประกาศนียบัตรวิชาการศึกษาศึกษาชั้นสูง (ป.กศ.สูงวิชาเอกพลศึกษา)

พ.ศ. ๒๕๒๐ หลักสูตร ประกาศนียบัตรวิชาการศึกษาศึกษาชั้นสูง (ป.กศ.สูงวิชาเอกสุขศึกษา)

พ.ศ. ๒๕๒๓ เปิดโครงการร่วมผลิตบัณฑิตระดับปริญญาตรีกับวิทยาลัยครูยะลา

พ.ศ. ๒๕๒๕ เปิดโครงการร่วมผลิตบัณฑิตระดับปริญญาตรีกับมหาวิทยาลัยศรีนครินทรวิโรฒ สงขลา

พ.ศ. ๒๕๓๒ เปิดโครงการสมทบทางวิชาการ ผลิตบัณฑิตระดับปริญญาตรีกับวิทยาลัยครูยะลา โปรแกรมวิชาวิทยาศาสตร์สุขภาพ (การดูแลเด็กเล็กและผู้สูงอายุ)

พ.ศ. ๒๕๓๓ เปิดโปรแกรมวิชาวิทยาศาสตร์การกีฬา (การฝึกและการจัดการกีฬา) เพิ่มเติมโดยความเห็นชอบของสภาการฝึกหัดครู นอกจากนี้ยังปฏิบัติภารกิจเกี่ยวกับการบริการสังคมทางด้าน พลศึกษา สุขศึกษา และนันทนาการอีกด้วย

พ.ศ. ๒๕๓๗ คณะรัฐมนตรีให้ความเห็นชอบให้จัดตั้งวิทยาลัยชุมชน ในสังกัดกรมพลศึกษา กระทรวงศึกษาธิการ โดยการเสนอของกระทรวงศึกษาธิการ กรมพลศึกษาจึงได้จัดตั้งวิทยาลัยชุมชนขึ้นในวิทยาลัยพลศึกษาทุกแห่งสำหรับวิทยาลัยพลศึกษาจังหวัดยะลา ได้เปิดวิทยาลัยชุมชนได้สุดสยาม ดำเนินการสอนตามหลักสูตรวิทยาลัยชุมชน ระดับประกาศนียบัตรวิชาชีพ (ปวช.) และระดับประกาศนียบัตร วิชาชีพชั้นสูง (ปวส.)

พ.ศ. ๒๕๓๘ วิทยาลัยชุมชนได้สุดสยาม ในวิทยาลัยพลศึกษาจังหวัดยะลา ได้เปิดสอนหลักสูตรประกาศนียบัตรวิชาชีพ (ปวช.) จำนวน ๒ สาขาวิชา คือ สาขาวิชาการกีฬาและสุขภาพ และสาขาวิชาพัฒนศึกษาศาสตร์ หลักสูตรประกาศนียบัตรวิชาชีพชั้นสูง (ปวส.) จำนวน ๕ สาขาวิชา คือสาขาวิชาคอมพิวเตอร์ สาขาวิชาการตลาด สาขาวิชาการบริหารธุรกิจ สาขาวิชาการบัญชี และสาขาวิชาการบริหารทรัพยากรมนุษย์

พ.ศ. ๒๕๔๑ เปิดสอนหลักสูตรระดับปริญญาตรีในโครงการสมทบกับสถาบันราชภัฏยะลา โปรแกรม วิชาวิทยาศาสตร์สุขภาพ และโปรแกรมวิทยาศาสตรการกีฬา

พ.ศ. ๒๕๔๕ กรมพลศึกษาได้เสนอโครงการความร่วมมือทางวิชาการกับมหาวิทยาลัยรามคำแหง เปิดสอนหลักสูตรการศึกษาศึกษาบัณฑิต สาขาวิชาพลศึกษาและสุขศึกษา โดยรับนักศึกษาในระดับประกาศนียบัตร วิชาการศึกษาศึกษาชั้นสูง (ป.กศ.สูง) วิชาเอกพลศึกษาและสุขศึกษา เข้าศึกษาต่ออีก ๒ ปี มีวิทยาลัยพลศึกษาที่เข้าร่วมโครงการ ๕ แห่ง ประกอบด้วย วิทยาลัยพลศึกษาจังหวัดเชียงใหม่ วิทยาลัยพลศึกษาจังหวัดอุดรธานี



วิทยาลัยพลศึกษาจังหวัดชัยภูมิ วิทยาลัยพลศึกษาจังหวัดชลบุรี วิทยาลัยพลศึกษาจังหวัดลำปาง และ วิทยาลัยพลศึกษาจังหวัดยะลา จนกระทั่งปีการศึกษา ๒๕๕๘ จึงได้ยกเลิกโครงการความร่วมมือทางวิชาการกับ มหาวิทยาลัยรามคำแหง

พ.ศ. ๒๕๔๕ มีพระราชบัญญัติปรับปรุงกระทรวงทบวงกรม พ.ศ. ๒๕๔๕ มีผลให้วิทยาลัยพลศึกษา จังหวัดยะลา ย้ายไปสังกัดสำนักงานพัฒนาการกีฬาและนันทนาการกระทรวงการท่องเที่ยวและกีฬา ตั้งแต่วันที่ ๓ ตุลาคม ๒๕๔๕

พ.ศ. ๒๕๔๘ ทรงพระกรุณาโปรดเกล้าฯ ให้ตราพระราชบัญญัติ เรียกว่า “พระราชบัญญัติสถาบัน การพลศึกษา พ.ศ. ๒๕๔๘” ประกาศในราชกิจจานุเบกษาเล่มที่ ๑๒๒ ตอนที่ ๑๓ ก ลงวันที่ ๔ กุมภาพันธ์ ๒๕๔๘ และกำหนดให้จัดตั้งสถาบันการพลศึกษาขึ้นในกระทรวงการท่องเที่ยวและกีฬา และโดยที่มาตรา ๓ ให้ วิทยาลัยพลศึกษาที่ได้จัดตั้งขึ้นตามประกาศกระทรวงศึกษาธิการเป็นวิทยาเขตของสถาบันการพลศึกษา ตาม พระราชบัญญัตินี้ และมาตรา ๑๐ แห่งพระราชบัญญัติดังกล่าวกำหนดให้ การจัดตั้ง การรวม และการยุบ เลิก วิทยาเขต คณะ สำนัก ศูนย์หรือส่วนราชการที่เรียกชื่ออย่างอื่นที่มีฐานะเทียบเท่าให้ออกเป็นกฎกระทรวง กระทรวงการท่องเที่ยวและกีฬา จึงได้ออก กฎกระทรวง แบ่งส่วนราชการสถาบันการพลศึกษา พ.ศ. ๒๕๔๘ ประกาศในราชกิจจานุเบกษา เล่ม ๑๒๓ ตอนที่ ๓๕ ก หน้า ๘ ลงวันที่ ๕ เมษายน ๒๕๔๕ โดยแบ่งส่วน ราชการสถาบันการพลศึกษา กระทรวงการท่องเที่ยวและกีฬา ตามมาตรา ๖ และมาตรา ๑๐ แห่ง พระราชบัญญัติสถาบันการพลศึกษา (๑๑) วิทยาเขตยะลาและ (๑๙) คณะวิทยาศาสตร์การกีฬาและสุขภาพ (๒๐) คณะศิลปศาสตร์ (๒๑) คณะศึกษาศาสตร์

พ.ศ. ๒๕๕๕ พระบาทสมเด็จพระเจ้าอยู่หัวภูมิพลอดุลยเดชฯ ทรงพระกรุณาโปรดเกล้าฯ ลงพระ ประมาภิไธยในร่างพระราชบัญญัติสถาบันการพลศึกษา (ฉบับที่ ๒) พ.ศ. ๒๕๕๕ และออกประกาศในราชกิจจา นุเบกษา เมื่อวันที่ ๒๗ พฤศจิกายน พ.ศ. ๒๕๕๕ ให้มีผลบังคับใช้ ตั้งแต่วันที่ ๒๘ พฤศจิกายน พ.ศ. ๒๕๕๕ เป็นต้นไป โดยมีสาระสำคัญ เช่น ให้สถาบันการพลศึกษาสามารถจัดการศึกษาในระดับปริญญาโทและ ปริญญาเอกได้

พ.ศ. ๒๕๖๒ พระบาทสมเด็จพระปรเมนทรรามาธิบดีศรีสินทรมหาวชิราลงกรณ์ พระวชิรเกล้า เจ้าอยู่หัว ทรงพระกรุณาโปรดเกล้าฯ ให้ตราพระราชบัญญัติเรียกว่า “พระราชบัญญัติมหาวิทยาลัยการกีฬา แห่งชาติ พ.ศ. ๒๕๖๒” ประกาศในราชกิจจานุเบกษา เล่มที่ ๑๓๖ ตอนที่ ๖๗ ก ลงวันที่ ๒๒ พฤษภาคม ๒๕๖๒ และกำหนดให้ จัดตั้งมหาวิทยาลัยการกีฬาแห่งชาติขึ้นในกระทรวงการท่องเที่ยวและกีฬา และโดยที่ มาตรา ๕ ให้สถาบันการพลศึกษาตามพระราชบัญญัติสถาบันการพลศึกษา พ.ศ. ๒๕๔๘ เป็นมหาวิทยาลัยการ กีฬาแห่งชาติตามพระราชบัญญัตินี้ ซึ่งมาตรา ๑๒ มหาวิทยาลัยแบ่งการบริหารราชการเป็นสี่ภาค ดังต่อไปนี้ (๑) มหาวิทยาลัยการกีฬาแห่งชาติประจำภาคเหนือ (๒) มหาวิทยาลัยการกีฬาแห่งชาติประจำภาค ตะวันออกเฉียงเหนือ (๓) มหาวิทยาลัยการกีฬาแห่งชาติประจำภาคกลาง (๔) มหาวิทยาลัยการกีฬาแห่งชาติ ประจำภาคใต้

ปัจจุบัน มหาวิทยาลัยการกีฬาแห่งชาติ วิทยาเขตยะลา เป็นสถานศึกษาระดับปริญญาตรีที่เป็นนิติ บุคคล สังกัดกระทรวงการท่องเที่ยวและกีฬา เป็นวิทยาเขตหนึ่งในมหาวิทยาลัยการกีฬาแห่งชาติประจำ ภาคใต้ มีวัตถุประสงค์ให้การศึกษา ส่งเสริมวิชาการและวิชาชีพ ทำการสอน วิจัยและพัฒนา บริการทาง



วิชาการและวิชาชีพแก่สังคม ทะนุบำรุงศิลปะและวัฒนธรรม ที่มุ่งเน้นการสร้างองค์ความรู้ด้านการกีฬา การพลศึกษา การสร้างเสริมสุขภาพ วิทยาศาสตร์การกีฬา การบริหารจัดการกีฬา และสาขาอื่นที่เกี่ยวข้อง บริหารงานบุคคลภายใต้พระราชบัญญัติระเบียบข้าราชการครูและบุคลากรทางการศึกษา พ.ศ. ๒๕๔๗ เริ่มการเรียนการสอนตามหลักสูตรมหาวิทยาลัยการกีฬาแห่งชาติ ตั้งแต่ปีการศึกษา ๒๕๖๑ เป็นต้นไป ภายใต้การบริหารงานของมหาวิทยาลัยการกีฬาแห่งชาติ

**วิวัฒนาการหลักสูตรระดับปริญญาตรีคณะวิทยาศาสตร์การกีฬาและสุขภาพ มหาวิทยาลัยการกีฬาแห่งชาติ วิทยาเขตยะลา**

พ.ศ. ๒๕๔๑ – ๒๕๔๘ วิทยาลัยพลศึกษายะลา เปิดสอนหลักสูตรระดับปริญญาตรีในโครงการสมทบกับสถาบันราชภัฏยะลา โปรแกรมวิชาวิทยาศาสตร์สุขภาพ และโปรแกรมวิชาการฝึกและการจัดการกีฬา

พ.ศ. ๒๕๔๘ – ๒๕๖๒ สถาบันการพลศึกษา โดยคณะวิทยาศาสตร์การกีฬาและสุขภาพ จัดการศึกษาในหลักสูตรปริญญาตรี จำนวน ๒ หลักสูตร ได้แก่ หลักสูตรวิทยาศาสตรบัณฑิต (วท.บ.) สาขาวิชาวิทยาศาสตร์การกีฬา และหลักสูตรวิทยาศาสตรบัณฑิต (วท.บ.) สาขาวิชาวิทยาศาสตร์สุขภาพ โดยมีรอบปรับปรุงหลักสูตรในปี พ.ศ. ๒๕๔๘, ๒๕๕๓, ๒๕๕๖, ๒๕๖๐ และ ปี พ.ศ. ๒๕๖๓ ตามลำดับ

พ.ศ. ๒๕๖๒ – ปัจจุบัน คณะวิทยาศาสตร์การกีฬาและสุขภาพ มหาวิทยาลัยการกีฬาแห่งชาติ วิทยาเขตยะลา จัดการศึกษาหลักสูตรปริญญาตรี จำนวน ๒ หลักสูตร ได้แก่ หลักสูตรวิทยาศาสตรบัณฑิต (วท.บ.) สาขาวิทยาศาสตร์การกีฬาและการออกกำลังกาย (หลักสูตรปรับปรุง พ.ศ. ๒๕๖๓) และหลักสูตรวิทยาศาสตรบัณฑิต (วท.บ.) สาขาการส่งเสริมและพัฒนาสุขภาพ (หลักสูตรปรับปรุง พ.ศ. ๒๕๖๓)



ข้อมูลพื้นฐาน คณะวิทยาศาสตร์การกีฬาและสุขภาพ  
มหาวิทยาลัยการกีฬาแห่งชาติ วิทยาเขตยะลา

การจัดการศึกษาและหลักสูตรที่เปิดสอน	
คณะวิชา	ระดับปริญญาตรี
คณะวิทยาศาสตร์การกีฬาและสุขภาพ	หลักสูตรวิทยาศาสตรบัณฑิต (วท.บ.) ๑. สาขาวิทยาศาสตร์การกีฬาและการออกกำลังกาย (๑ ห้องเรียน) ๒. สาขาการส่งเสริมและพัฒนาสุขภาพ (๒ ห้องเรียน)

ข้อมูลนักศึกษา			
ข้อมูลนักศึกษาคณะวิทยาศาสตร์การกีฬาและสุขภาพ	ปีการศึกษา		
	๒๕๖๒	๒๕๖๓	๒๕๖๔
จำนวนนักศึกษา (คน)			
จำนวนผู้สำเร็จการศึกษา (คน)			

แผนการรับนักศึกษาคณะวิทยาศาสตร์การกีฬาและสุขภาพ พ.ศ. ๒๕๖๑ - ๒๕๖๕	
หลักสูตรวิทยาศาสตรบัณฑิต (วท.บ.)	จำนวน (คน)
๑. สาขาวิทยาศาสตร์การกีฬาและการออกกำลังกาย	๑๕๐
๒. สาขาการส่งเสริมและพัฒนาสุขภาพ	๓๐๐

ข้อมูลบุคลากร			
ประเภทบุคลากร	ปีงบประมาณ		
	๒๕๖๒	๒๕๖๓	๒๕๖๔
บุคลากรสายผู้สอน (คณาจารย์)	๑๕	๑๔	๑๔
พนักงานจ้างเหมาบริการ	๒	๒	๒

จำนวนคณาจารย์ จำนวนตามวุฒิการศึกษาและตำแหน่งทางวิชาการ คณะวิทยาศาสตร์การกีฬาและสุขภาพ (คน)							
ป.โท	ป.เอก	ป.โท	ป.เอก	ป.โท	ป.เอก	ป.โท	ป.เอก
อาจารย์		ผู้ช่วยศาสตราจารย์		รองศาสตราจารย์		ศาสตราจารย์	
๘	๓	๓					

ที่มางานบุคคล: ข้อมูล ณ วันที่ ๑ กรกฎาคม ๒๕๖๔



## ส่วนที่ ๒

### การวิเคราะห์สภาพแวดล้อมภายในและภายนอก (SWOT Analysis)

การวิเคราะห์สภาพแวดล้อมภายในและภายนอก ของคณะวิทยาศาสตร์การกีฬาและสุขภาพ มหาวิทยาลัยการกีฬาแห่งชาติ วิทยาเขตยะลา ด้านต่าง ๆ ทำให้สามารถเข้าใจบริบทและศักยภาพ รวมทั้งปัจจัยที่ส่งผลกระทบต่อการทำงานทั้งในปัจจุบันและอนาคต ซึ่งประกอบด้วยปัจจัยแวดล้อมทั้ง ภายในและภายนอก (Internal and external factors) ถือเป็นองค์ประกอบสำคัญของความสำเร็จ ซึ่งผล จากการวิเคราะห์สภาพแวดล้อมภายในและภายนอก (SWOT Analysis) จะถูกนำไปใช้เป็นข้อมูลสำหรับการวางแผน แผนพัฒนาและแนวทางดำเนินการของคณะวิทยาศาสตร์การกีฬาและสุขภาพ ฯ

กรอบการวิเคราะห์สภาพแวดล้อม บริบท และศักยภาพของ คณะวิทยาศาสตร์การกีฬาและสุขภาพ ฯ เป็นการวิเคราะห์ปัจจัยแวดล้อมรอบด้านทั้งปัจจัยภายใน และภายนอก ได้แก่

๑. การวิเคราะห์ปัจจัยภายใน (สามารถกำกับได้-ปรับเปลี่ยนให้เหมาะสม) ประกอบด้วย

๑.๑ ปัจจัยที่เป็นบวกซึ่งเป็นจุดเด่น จุดแข็ง (Strengths) หรือสิ่งที่ส่งเสริมความสำเร็จ

๑.๒ ปัจจัยที่เป็นลบซึ่งเป็นจุดด้อย ความไม่พร้อม หรือจุดอ่อน (Weakness)

โดยอาศัยเครื่องมือการประเมินของ McKinney เพื่อนำไปวิเคราะห์ SWOT ในแต่ละด้านว่ามีจุด แข็งและจุดอ่อนอย่างไร ในปัจจัยทั้ง ๗ ประการ (McKinney ๗-S Framework) ประกอบด้วย

๑) โครงสร้าง (Structure) ๒) กลยุทธ์ (Strategy)

๓) ระบบ (System) (บริหารจัดการ, เทคโนโลยีสารสนเทศ) ๔) รูปแบบการทำงาน (Style)

๕) บุคลากร (Staff) ๖) ทักษะในการทำงาน (Skill) ๗) ค่านิยมร่วม (Share values)

๒. การวิเคราะห์ปัจจัยภายนอก (ไม่สามารถกำกับได้-เตรียมตัวรับมือ) ประกอบด้วย

๒.๑ ปัจจัยภายนอกที่เป็นบวก หรือการเปลี่ยนแปลงที่เป็นประโยชน์ต่อการพัฒนา ก่อให้เกิด สถานการณ์ที่เป็นโอกาส (Opportunities)

๒.๒ ปัจจัยภายนอกที่เป็นลบ ก่อให้เกิดสถานการณ์ที่เป็นอุปสรรค และภาวะคุกคามต่อ การพัฒนา (Threats) โดยอาศัยกรอบแนวคิด PESTLE ซึ่งประกอบด้วย การเมือง (Politics) เศรษฐกิจ (Economic) สังคม (Social) เทคโนโลยี (Technology) กฎหมาย (Legal) และสิ่งแวดล้อม (Environment) เพื่อนำมาเป็นประเด็นในการวิเคราะห์ปัจจัยภายนอก นอกจากนี้ ยังอาจเพิ่มเติมประเด็นในการวิเคราะห์ได้ ตามความเหมาะสมขององค์กร

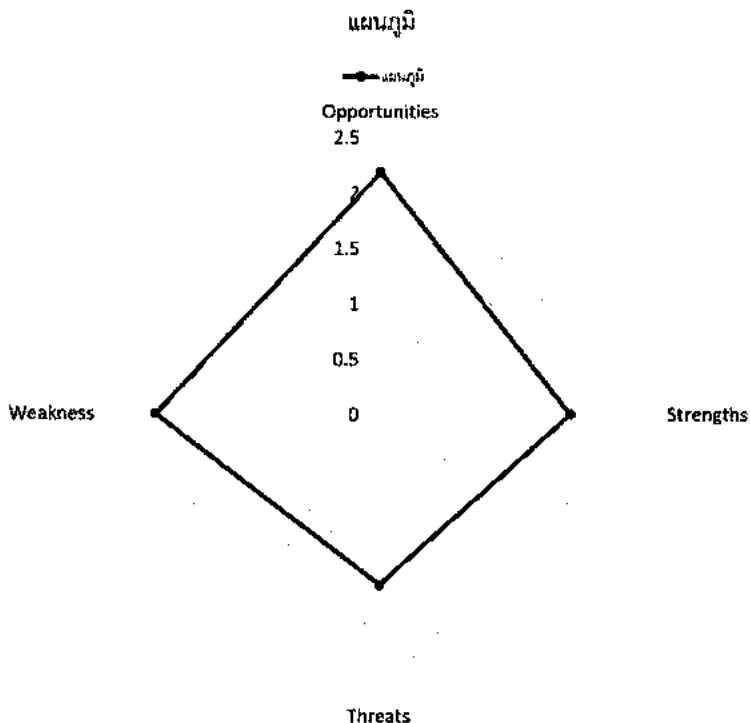
ผลการวิเคราะห์สภาพแวดล้อมภายในและภายนอก (SWOT Analysis)  
คณะวิทยาศาสตร์การกีฬาและสุขภาพ มหาวิทยาลัยการกีฬาแห่งชาติ วิทยาเขตยะลา

ปัจจัยภายใน (Internal factor)			
จุดแข็ง (Strengths)	น้ำหนัก	คะแนน	คะแนนถ่วงน้ำหนัก
S๑ บุคลากรมีศักยภาพ และมีความเชี่ยวชาญด้านกีฬา	๐.๐๘	๔	๐.๓๒
S๒ บัณฑิตมีคุณภาพตามกรอบมาตรฐานการศึกษาระดับอุดมศึกษา	๐.๐๗	๔	๐.๒๘
S๓ นักศึกษามีศักยภาพด้านกีฬาสูง เช่น การเป็นนักกีฬาทีมชาติไทยในกีฬาป็นจักสี่ล้อ	๐.๐๗	๓	๐.๒๑
S๔ มีรายได้จากการให้บริการวิชาการและอาคารสถานที่แก่สังคม	๐.๐๖	๓	๐.๑๘
S๕ บุคลากรมีปฏิสัมพันธ์อันดีกับชุมชน ส่งผลให้การดำเนินงานในด้านต่าง ๆ สำเร็จไปด้วยดี	๐.๐๖	๓	๐.๑๘
S๖ วัสดุอุปกรณ์ด้านวิทยาศาสตร์การกีฬา และอุปกรณ์การฝึกซ้อมกีฬาที่ได้มาตรฐานทันสมัย	๐.๐๗	๔	๐.๒๘
S๗ มีอาคารสถานที่ที่เอื้อต่อการจัดการเรียนการสอน การให้บริการวิชาการ อีกทั้ง สถานที่ตั้งของวิทยาเขตมีความเหมาะสม อยู่ในตัวเมืองการเดินทางสะดวก	๐.๐๗	๔	๐.๒๘
<b>รวมจุดแข็ง (Strengths)</b>	<b>๐.๔๘</b>		<b>๑.๗๓</b>
จุดอ่อน (Weakness)	น้ำหนัก	คะแนน	คะแนนถ่วงน้ำหนัก
W๑ อาจารย์ประจำที่มีคุณวุฒิปริญญาเอกยังมีน้อย	๐.๐๖	๔	๐.๒๔
W๒ อาจารย์ประจำที่ดำรงตำแหน่งทางวิชาการยังมีน้อย	๐.๐๖	๔	๐.๒๔
W๓ บุคลากรสายสนับสนุนที่เป็นข้าราชการมีไม่เพียงพอ	๐.๐๕	๔	๐.๒๐
W๔ งานวิจัยและนวัตกรรมมีจำนวนน้อย และไม่มีระบบการจัดเก็บฐานข้อมูลในการสืบค้นวารสารและงานวิจัย	๐.๐๗	๕	๐.๓๕
W๕ ผลงานวิจัยบางส่วนยังไม่ถูกถ่ายทอดหรือนำไปใช้ให้เกิดประโยชน์แก่สังคมอย่างเป็นรูปธรรม	๐.๐๕	๔	๐.๒๐
W๖ อาจารย์ บุคลากรทางการศึกษา และนักศึกษา ส่วนใหญ่มีทักษะการใช้ภาษาอังกฤษเพื่อสื่อสารอยู่ในระดับที่ต้องได้รับพัฒนา	๐.๐๗	๔	๐.๒๘
W๗ ระบบเทคโนโลยีสารสนเทศและการสื่อสารยังไม่สมบูรณ์ ไม่ครอบคลุมทุกพื้นที่ของวิทยาเขต	๐.๐๕	๔	๐.๒๐
W๘ นักศึกษาที่มีผลงานโดดเด่นด้านกีฬามีผลสัมฤทธิ์ทางการเรียนค่อนข้างต่ำ	๐.๐๖	๓	๐.๑๘
W๙ อัตราการคงอยู่ของนักศึกษาในบางหลักสูตรต่ำ เมื่อเทียบกับจำนวนนักศึกษา แรกเข้า	๐.๐๕	๓	๐.๑๕
<b>รวมจุดอ่อน (Weakness)</b>	<b>๐.๕๒</b>		<b>๒.๐๔</b>
<b>รวมปัจจัยภายใน (Internal factor)</b>	<b>๑.๐๐</b>		<b>๓.๗๗</b>

ปัจจัยภายนอก (External factor)			
โอกาส (Opportunities)	น้ำหนัก	คะแนน	คะแนนถ่วงน้ำหนัก
O๑ นโยบายรัฐบาลให้บรรจุครูพลศึกษาในเขตพื้นที่สามจังหวัดชายแดนภาคใต้มากขึ้น	๐.๐๗	๔	๐.๒๘
O๒ รัฐบาลมีนโยบายการส่งเสริมการออกกำลังกายและกีฬา	๐.๐๗	๔	๐.๒๘
O๓ ภาครัฐและเอกชนให้การสนับสนุนกิจกรรมด้านการศึกษาและการกีฬา	๐.๐๗	๔	๐.๒๘

O๔ มหาวิทยาลัยการกีฬาแห่งชาติ วิทยาเขตยะลา มีโรงเรียนกีฬาจังหวัดยะลาเป็นเครือข่าย	๐.๐๗	๓	๐.๒๑
O๕ ภาครัฐและเอกชนให้ความร่วมมือในการฝึกประสบการณ์วิชาชีพของนักศึกษา	๐.๐๗	๓	๐.๒๑
O๖ รัฐบาลสนับสนุนทุนการศึกษาให้กับนักศึกษาที่มาจากโครงการสานฝันกีฬาสู่ระบบการศึกษาจังหวัดชายแดนภาคใต้	๐.๐๘	๔	๐.๓๒
O๗ วิทยาเขตยะลา ซึ่งตั้งอยู่ในเขตพัฒนาพิเศษเฉพาะกิจภาคใต้ จึงมีโอกาสในเรื่องการขอรับการสนับสนุนงบประมาณสำหรับการจัดการศึกษาและการกีฬา	๐.๐๘	๔	๐.๓๒
O๘ จังหวัดยะลา ได้ถูกคัดเลือกให้เป็นจังหวัดต้นแบบในการจัดตั้งเมืองกีฬาตามแผนพัฒนาการกีฬาแห่งชาติ ฉบับที่ ๕ (พ.ศ.๒๕๖๐-๒๕๖๕)	๐.๐๗	๔	๐.๒๘
<b>รวมโอกาส (Opportunities)</b>	<b>๐.๕๘</b>		<b>๒.๑๘</b>
<b>อุปสรรค (Threats)</b>	<b>น้ำหนัก</b>	<b>คะแนน</b>	<b>คะแนนถ่วงน้ำหนัก</b>
T๑ การระบาดของโรคติดเชื้อไวรัสโคโรนา ๒๐๑๙ ส่งผลต่อการผลิตและพัฒนากีฬาของนักศึกษาที่สังกัดสำนักงานกีฬา	๐.๐๗	๔	๐.๒๘
T๒ การระบาดของโรคติดเชื้อไวรัสโคโรนา ๒๐๑๙ ส่งผลต่อการจัดเก็บรายได้ของวิทยาเขตยะลา	๐.๐๗	๔	๐.๒๘
T๓ ปัญหาความไม่สงบในพื้นที่จังหวัดชายแดนภาคใต้ ทำให้นักศึกษาจากจังหวัดอื่นไม่กล้ามาสมัครเรียน	๐.๐๗	๔	๐.๒๘
T๔ สถาบันการอุดมศึกษาหลายแห่งมีกลยุทธ์ในการดึงดูดนักศึกษาที่มีศักยภาพสูงเพื่อไปสร้างชื่อเสียงให้กับหน่วยงานของตนเอง ทำให้วิทยาเขตยะลา มีคู่แข่งด้านกีฬาเพิ่มมากขึ้น	๐.๐๗	๓	๐.๒๑
T๕ ค่านิยมของผู้ปกครองส่งบุตรหลานเข้าเรียนในมหาวิทยาลัยที่มีชื่อเสียง ทำให้มีการแข่งขันสูงในตลาดการอุดมศึกษา	๐.๐๗	๓	๐.๒๑
T๖ จำนวนประชากรวัยศึกษาลดลงทำให้มีจำนวนนักศึกษาลดลง	๐.๐๗	๔	๐.๒๘
<b>รวมอุปสรรค (Threats)</b>	<b>๐.๕๒</b>		<b>๑.๕๔</b>
<b>รวมปัจจัยภายนอก (External factor)</b>	<b>๑.๐๐</b>		<b>๓.๗๒</b>

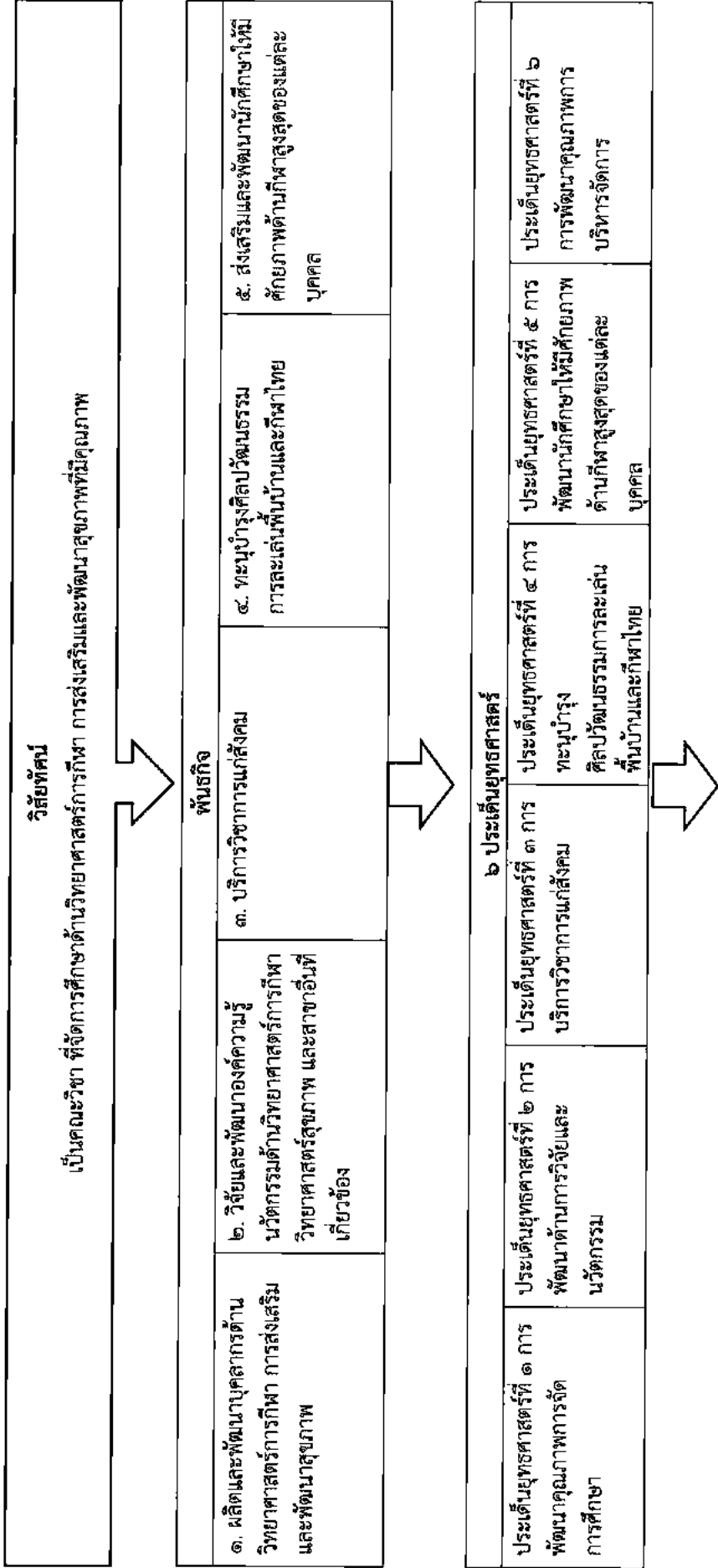
### ตำแหน่งยุทธศาสตร์



คณะวิทยาศาสตร์การกีฬาและสุขภาพ ๑ มีตำแหน่งยุทธศาสตร์อยู่ในพื้นที่ WO-Strategy เป็นสถานการณ์ที่จับคู่ ระหว่างจุดอ่อนกับโอกาส โดยมหาวิทยาลัยการกีฬาแห่งชาติ วิทยาเขตยะลา จะต้องใช้โอกาสจากภายนอก สร้างความได้เปรียบและเอาชนะจุดอ่อน



แผนภูมิแสดงความสำเร็จแผนพัฒนาคณะวิทยาศาสตร์การกีฬาและสุขภาพ มหาวิทยาลัยการกีฬาแห่งชาติ วิทยาเขตยะลา พ.ศ. ๒๕๖๑-๒๕๖๕  
(ทบทวนประจำปีงบประมาณ พ.ศ. ๒๕๖๔)



## เป้าประสงค์

บัณฑิตด้านวิทยาศาสตร์การกีฬา การส่งเสริมและพัฒนาสุขภาพ มีคุณภาพตามคุณลักษณะที่พึงประสงค์	ผลงานวิจัยหรือนวัตกรรมที่ตีพิมพ์เผยแพร่ในระดับชาติหรือนานาชาติ	บริการทางวิชาการและอาคารสถานที่แก่สังคมอย่างมีประสิทธิภาพ	นักศึกษาและประชาชนได้ร่วมกิจกรรมฟื้นฟู อนุรักษ์ เผยแพร่ศิลปวัฒนธรรม การละเล่นพื้นบ้านและกีฬาไทย ในระดับท้องถิ่น ภูมิภาค ระดับชาติ และระดับนานาชาติ ได้เรียนรู้และเข้าใจใน ความแตกต่างทางวัฒนธรรม มีจิตสำนึกที่ดีต่อสังคม และมีความภาคภูมิใจในความเป็นไทย	นักศึกษาเข้าร่วมและได้รับรางวัลจากการแข่งขันกีฬาระดับชาติ และนานาชาติ	ระบบการบริหารจัดการที่มีประสิทธิภาพตามหลักธรรมาภิบาล
--	--	---	--	---	--

## ๒๓ ตัวชี้วัด

๑. บัณฑิตได้งานทำหรือประกอบอาชีพอิสระ ภายใน ๑ ปี หลังสำเร็จการศึกษา	๑. อาจารย์ประจำที่ได้รับทุนพัฒนาศักยภาพด้านการวิจัยและนวัตกรรม	๑. ผู้รับบริการทางวิชาการด้านวิทยาศาสตร์การกีฬา และการส่งเสริมพัฒนาสุขภาพ	๑. กิจกรรมพัฒนาชุมชน ศิลปวัฒนธรรม	๑. นักศึกษาที่เข้าร่วมการแข่งขันกีฬาระดับนานาชาติ	๑. การเบิกจ่ายงบประมาณรายจ่ายประจำปีในภาพรวม
๒. ความพึงพอใจของผู้ใช้บัณฑิตที่มีต่อคุณภาพบัณฑิต	๒. ระบบเทคโนโลยีสารสนเทศการบริหารจัดการด้านกรวิจัยและนวัตกรรม	๒. ผลการประเมินความพึงพอใจของผู้รับบริการทางวิชาการด้านวิทยาศาสตร์การกีฬา และการส่งเสริมพัฒนาสุขภาพ	๒. กิจกรรมฟื้นฟู อนุรักษ์ และเผยแพร่การละเล่นพื้นบ้านและกีฬาไทย	๒. สัดส่วนของรางวัลที่นักศึกษได้รับต่อการแข่งขันกีฬาระดับนานาชาติ	๒. บุคลากรที่ได้รับบริการพัฒนาต่อยอด
๓. อาจารย์ประจำที่มีตำแหน่งทางวิชาการ	๓. สัดส่วนของผลงานวิจัยหรือนวัตกรรมต่อจำนวนอาจารย์ประจำ	๓. ผลการประเมินความพึงพอใจของ ผู้รับบริการทางวิชาการด้านวิทยาศาสตร์การกีฬา และการส่งเสริมพัฒนาสุขภาพ	๓. ความสำเร็จของงานฟื้นฟู อนุรักษ์ และเผยแพร่ ศิลปวัฒนธรรม การละเล่นพื้นบ้านและกีฬาไทย	๓. บุคลากรทางการศึกษาที่ได้รับบริการพัฒนาต่อยอด	๓. ผลการประเมินการประกันคุณภาพการศึกษาภายในระดับหลักสูตร
๔. ความร่วมมือด้านการศึกษา	๔. ผลงานวิจัยหรือนวัตกรรมที่ตีพิมพ์เผยแพร่ในระดับชาติหรือนานาชาติ	๓. ความสำเร็จของโครงการบริการทางวิชาการ		๔. ความร่วมมือด้านการกีฬา	๔. ผลการประเมินการประกันคุณภาพการศึกษาภายในระดับคณะ
	๕. ความร่วมมือด้านกรวิจัยและนวัตกรรม				



กลยุทธ์					
<p>๑. พัฒนาคณาจารย์ภาคการศึกษา ให้มีคุณภาพตามกรอบมาตรฐานคุณวุฒิ ระดับอุดมศึกษา มาตรฐานการอุดมศึกษา พ.ศ.๒๕๖๑ และมาตรฐานวิชาชีพ</p> <p>๒. ปรับปรุงและพัฒนา หลักสูตรใหม่คุณภาพตาม กรอบมาตรฐานคุณวุฒิ ระดับอุดมศึกษา มาตรฐาน การอุดมศึกษา พ.ศ.๒๕๖๑ และมาตรฐานการ วิชาชีพ</p> <p>๓. พัฒนาระบบงานการจัด การเรียนการสอนและสิ่ง สันับสนุนการเรียนรู้</p> <p>๔. ส่งเสริมและพัฒนา คักยภาพอาจารย์ให้ ความรู้ความสามารถตาม วิชาชีพ</p> <p>๕. ส่งเสริมการสร้าง ความร่วมมือด้านการศึกษา</p>	<p>๑. ส่งเสริมและพัฒนา สมรรถนะของบุคลากรด้าน การวิจัยและนวัตกรรม</p> <p>๒. ส่งเสริมและสนับสนุน งบประมาณพัฒนาด้านการ วิจัยและนวัตกรรม</p> <p>๓. พัฒนาระบบและกลไก การบริหารจัดการด้าน การวิจัยและนวัตกรรม</p> <p>๔. พัฒนางานวิจัยและ นวัตกรรม</p> <p>๕. ส่งเสริมการสร้าง ความร่วมมือด้าน การวิจัยและ นวัตกรรม</p>	<p>๑. พัฒนาระบบและกลไก การให้บริการวิชาการแก่ สังคม</p> <p>๒. ส่งเสริมและสนับสนุน การบูรณาการบริการ วิชาการกับการเรียนการสอน และการวิจัย</p>	<p>๑. พัฒนาระบบและกลไก การทะนุบำรุงศิลปวัฒนธรรม การละเล่นพื้นบ้าน และกีฬา ไทย</p> <p>๒. ส่งเสริมและสนับสนุน การ ฟื้นฟู อนุรักษ์และเผยแพร่ ศิลปวัฒนธรรม การละเล่น พื้นบ้านและกีฬาไทยในระดับ ท้องถิ่น ภูมิภาค ขาดิและ นานาชาติ</p> <p>๓. ร่วมส่งเสริมและสนับสนุน การจัดตั้งแหล่งเรียนรู้ด้าน ศิลปวัฒนธรรม การละเล่น พื้นบ้านและกีฬาไทย</p>	<p>๑. ส่งเสริมและพัฒนา นักศึกษาให้มีศักยภาพด้าน กีฬาของแต่ละบุคคล</p> <p>๒. ส่งเสริมและพัฒนา ศักยภาพบุคลากรทางการ กีฬา</p> <p>๓. ส่งเสริมการนำองค์ความรู้ ด้านวิทยาศาสตร์การกีฬาไป ใช้ในการพัฒนา กีฬา</p> <p>๔. ส่งเสริมการสร้าง ความร่วมมือด้านการศึกษา</p>	<p>๑. พัฒนาระบบและกลไก การบริหารจัดการ</p> <p>๒. ส่งเสริมการพัฒนา ศักยภาพบุคลากรระดับ คักยภาพบุคลากรประ กั้น</p> <p>๓. พัฒนาระบบการ ประ กั้น คุณภาพการศึกษา</p>

## ส่วนที่ ๓

แผนพัฒนาคณะวิทยาศาสตร์การกีฬาและสุขภาพ  
มหาวิทยาลัยการกีฬาแห่งชาติ วิทยาเขตยะลา พ.ศ. ๒๕๖๑ – ๒๕๖๕  
(ทบทวนประจำปีงบประมาณ พ.ศ. ๒๕๖๔)

### ปรัชญา

พลศึกษาและกีฬา พัฒนาคน พัฒนาชาติ

### วิสัยทัศน์

เป็นคณะวิชา ที่จัดการศึกษาด้านวิทยาศาสตร์การกีฬา การส่งเสริมและพัฒนาสุขภาพที่มีคุณภาพ

### พันธกิจ

๑. ผลิตและพัฒนาบุคลากรด้านวิทยาศาสตร์การกีฬา การส่งเสริมและพัฒนาสุขภาพ
๒. วิจัยและพัฒนาองค์ความรู้ นวัตกรรมด้านวิทยาศาสตร์การกีฬา วิทยาศาสตร์สุขภาพ และสาขาอื่นที่เกี่ยวข้อง
๓. บริการวิชาการแก่สังคม
๔. ทะนุบำรุงศิลปวัฒนธรรม การละเล่นพื้นบ้านและกีฬาไทย
๕. ส่งเสริมและพัฒนานักศึกษาให้มีศักยภาพด้านกีฬาสูงสุดของแต่ละบุคคล

### อัตลักษณ์

ทักษะดี มีน้ำใจนักกีฬา พัฒนาสังคม

### เอกลักษณ์

ผู้นำด้านวิทยาศาสตร์การกีฬาและการส่งเสริมสุขภาพ

### ค่านิยมองค์กร

#### SPORTS-U

S = Spirit	มีน้ำใจนักกีฬา
P = Professional	มีความเป็นมืออาชีพ
O = Opportunity	มีการให้โอกาส
R = Responsibility	มีความรับผิดชอบ
T = Teamwork	มีการทำงานเป็นทีม
S = Smart	มีบุคลิกภาพดี
U = Universality	มีความสากล

ประเด็นแผนพัฒนาที่ ๑ การพัฒนาคุณภาพการจัดการศึกษา

เป้าประสงค์ บัณฑิตด้านวิทยาศาสตร์การกีฬา การส่งเสริมและพัฒนาสุขภาพ มีคุณภาพตามคุณลักษณะที่พึงประสงค์

ตัวชี้วัด	หน่วยนับ	ค่าเป้าหมาย					หน่วยงาน รับผิดชอบ
		๒๕๖๑	๒๕๖๒	๒๕๖๓	๒๕๖๔	๒๕๖๕	
๑. บัณฑิตได้งานทำหรือประกอบอาชีพอิสระ ภายใน ๑ ปี หลังสำเร็จการศึกษา	ร้อยละ	๘๐	๘๕	๙๐	๙๕	๙๕	หลักสูตร คณะฯ
๒. ความพึงพอใจของผู้ใช้บัณฑิตที่มีต่อคุณภาพบัณฑิต	ค่าเฉลี่ย	๓.๕๑	๓.๖๑	๔.๒๐	๔.๕๐	๔.๕๐	คณะวิชา/ หลักสูตร
๓. อาจารย์ประจำที่มีตำแหน่งทางวิชาการ	ร้อยละ	๔๕	๔๗	๕๓	๕๗	๖๐	งานบริหาร คณะฯ
๔. ความร่วมมือด้านการศึกษา	หน่วยงาน	-	-	๑	๑	๑	งานวิชาการ คณะฯ/ฝ่าย วิชาการ

#### กลยุทธ์/แนวทางการพัฒนา

๑. พัฒนาคุณภาพนักศึกษาให้มีคุณภาพตามกรอบมาตรฐานคุณวุฒิระดับอุดมศึกษา (TQF: Thai Qualifications Framework) มาตรฐานการอุดมศึกษา พ.ศ.๒๕๖๑ และมาตรฐานวิชาชีพ
๒. ปรับปรุงและพัฒนาหลักสูตรให้มีคุณภาพตามกรอบมาตรฐานคุณวุฒิระดับอุดมศึกษา (TQF: Thai Qualifications Framework) มาตรฐานการอุดมศึกษา พ.ศ.๒๕๖๑ และมาตรฐานวิชาชีพ
๓. พัฒนาระบบการจัดการเรียนการสอนและสิ่งสนับสนุนการเรียนรู้
๔. ส่งเสริมและพัฒนาศักยภาพคณาจารย์ให้มีความรู้ความสามารถตามวิชาชีพ



### หมายเหตุ

๑. ตัวชี้วัดที่ ๑ บัณฑิตคณะวิทยาศาสตร์การกีฬาและสุขภาพ ได้งานทำหรือประกอบอาชีพอิสระภายใน ๑ ปี หลังสำเร็จการศึกษา

$$\text{สูตรการคำนวณ : } \frac{\text{จำนวนบัณฑิตปริญญาตรีที่ได้งานทำหรือประกอบอาชีพอิสระภายใน ๑ ปี}}{\text{จำนวนบัณฑิตปริญญาตรีที่สำเร็จการศึกษา}} \times ๑๐๐$$

๒. ตัวชี้วัดที่ ๒ ความพึงพอใจของผู้ใช้บัณฑิตคณะวิทยาศาสตร์การกีฬาและสุขภาพที่มีต่อคุณภาพบัณฑิต จำนวนบัณฑิตที่รับการประเมินจากผู้บัณฑิตจะต้องไม่น้อยกว่าร้อยละ ๒๐ ของจำนวนบัณฑิตที่สำเร็จการศึกษา โดยใช้แบบสอบถามแบบมาตราประมาณค่า (Rating Scale) ๕ ระดับตามเกณฑ์การประเมินดังนี้

คะแนนเฉลี่ย	ความหมาย
๔.๕๑ - ๕.๐๐	มากที่สุด
๓.๕๑ - ๔.๕๐	มาก
๒.๕๑ - ๓.๕๐	ปานกลาง
๑.๕๑ - ๒.๕๐	น้อย
๑.๐๐ - ๑.๕๐	น้อยที่สุด

๓. ตัวชี้วัดที่ ๓ อาจารย์ประจำ หมายถึง บุคคลที่ดำรงตำแหน่งอาจารย์ ผู้ช่วยศาสตราจารย์ รองศาสตราจารย์ และศาสตราจารย์ในคณะวิทยาศาสตร์การกีฬาและสุขภาพ ที่มีหน้าที่รับผิดชอบตามพันธกิจของการอุดมศึกษา และปฏิบัติหน้าที่เต็มเวลา

$$\text{สูตรการคำนวณ : } \frac{\text{จำนวนอาจารย์ประจำที่มีตำแหน่งทางวิชาการ}}{\text{จำนวนอาจารย์ประจำทั้งหมด}} \times ๑๐๐$$

๔. ตัวชี้วัดที่ ๔ ความร่วมมือด้านการศึกษา หมายถึง การแลกเปลี่ยนเรียนรู้และทำกิจกรรมร่วมกัน โดยมีการบันทึกลงนามความร่วมมือด้านการศึกษาระหว่าง คณะวิทยาศาสตร์การกีฬาและสุขภาพร่วมกับวิทยาเขตยะลา กับหน่วยงานอื่นในประเทศ หรือต่างประเทศอย่างน้อยปีละ ๑ หน่วยงาน



ประเด็นแผนพัฒนาที่ ๒ การพัฒนาด้านการวิจัยและนวัตกรรม

เป้าประสงค์ ผลงานวิจัยหรือนวัตกรรมที่ตีพิมพ์เผยแพร่ในระดับชาติหรือนานาชาติ

ตัวชี้วัด	หน่วยนับ	ค่าเป้าหมาย					หน่วยงาน รับผิดชอบ
		๒๕๖๑	๒๕๖๒	๒๕๖๓	๒๕๖๔	๒๕๖๕	
๑. อาจารย์ประจำที่ได้รับการพัฒนาศักยภาพด้านการวิจัยและนวัตกรรม	ร้อยละ	๕๐	๖๐	๗๐	๘๐	๙๐	งานวิจัย คณะฯ
๒. ระบบเทคโนโลยีสารสนเทศการบริหารจัดการด้านการวิจัยและนวัตกรรม	ระบบ	-	-	๑	๑	๑	งานวิจัย คณะฯ/ฝ่าย วิจัยฯ
๓. สัดส่วนของผลงานวิจัยหรือนวัตกรรมต่อจำนวนอาจารย์ประจำ	เรื่อง : คน	๑:๑๕	๑:๑๓	๑:๖	๑:๔	๑:๔	งานวิจัย คณะฯ
๔. ผลงานวิจัยหรือนวัตกรรมที่ตีพิมพ์เผยแพร่ในระดับชาติหรือนานาชาติ	เรื่อง	๑	๑	๒	๒	๒	งานวิจัย คณะฯ
๕. ความร่วมมือด้านการวิจัยและนวัตกรรม	หน่วยงาน	-	-	๑	๑	๑	งานวิจัย คณะฯ/ฝ่าย วิจัยฯ

กลยุทธ์/แนวทางการพัฒนา

๑. ส่งเสริมและพัฒนาสมรรถนะของบุคลากรด้านการวิจัยและนวัตกรรม
๒. ส่งเสริมและสนับสนุนงบประมาณพัฒนาด้านการวิจัยและนวัตกรรม
๓. พัฒนาระบบและกลไกการบริหารจัดการด้านการวิจัยและนวัตกรรม
๔. พัฒนางานวิจัยและนวัตกรรม
๕. ส่งเสริมการสร้างความร่วมมือด้านการวิจัยและนวัตกรรม



## หมายเหตุ

### ๑. ตัวชี้วัดที่ ๑

$$\text{สูตรการคำนวณ} = \frac{\text{จำนวนอาจารย์ประจำที่ได้รับการพัฒนาศักยภาพด้านการวิจัยและนวัตกรรม}}{\text{จำนวนอาจารย์ประจำทั้งหมด}} \times 100$$

การนับจำนวนอาจารย์ประจำที่ได้รับการพัฒนาศักยภาพด้านการวิจัยและนวัตกรรม ให้นับจากการเข้าร่วมประชุม สัมมนา ฝึกอบรมด้านการวิจัยหรือนวัตกรรม ฯลฯ ที่มหาวิทยาลัยการกีฬาแห่งชาติ หรือหน่วยงานอื่นเป็นผู้จัด

๒. ตัวชี้วัดที่ ๒ ระบบเทคโนโลยีสารสนเทศการบริหารจัดการด้านวิจัยและนวัตกรรม หมายถึงระบบเทคโนโลยีสารสนเทศ เพื่อการบริหารจัดการด้านการวิจัยและนวัตกรรม ที่คณะวิทยาศาสตร์การกีฬาและสุขภาพร่วมกับวิทยาเขตยะลา พัฒนาขึ้นใหม่

๓. ตัวชี้วัดที่ ๓ สัดส่วนผลงานวิจัยหรือนวัตกรรมต่อจำนวนอาจารย์ประจำ (จำนวนผลงานวิจัยหรือนวัตกรรม : จำนวนอาจารย์ประจำทั้งหมด) การนับจำนวนผลงานวิจัย และนวัตกรรมต่ออาจารย์ประจำให้นับรวมทุกเรื่อง หรือชิ้นงาน โดยนับซ้ำได้ แม้ว่าอาจารย์ประจำคนนั้นมีผลงานหลายเรื่องหรือหลายชิ้นงานก็ตาม

๔. ตัวชี้วัดที่ ๔ ผลงานวิจัยหรือนวัตกรรมที่ตีพิมพ์เผยแพร่ในระดับชาติหรือนานาชาติ โดยคณะวิทยาศาสตร์การกีฬาและสุขภาพ ควรดำเนินการอย่างน้อย ๒ เรื่อง

๕. ตัวชี้วัดที่ ๕ ความร่วมมือด้านการวิจัยและนวัตกรรม หมายถึง การแลกเปลี่ยนเรียนรู้ และทำกิจกรรมร่วมกันโดยมีการบันทึกลงนามความร่วมมือด้านการวิจัยและนวัตกรรมระหว่างคณะวิทยาศาสตร์การกีฬาและสุขภาพร่วมกับวิทยาเขตยะลา กับหน่วยงานอื่น





ประเด็นแผนพัฒนาที่ ๓ การบริการวิชาการแก่สังคม

เป้าประสงค์ บริการทางวิชาการและอาคารสถานที่แก่สังคมอย่างมีประสิทธิภาพ

ตัวชี้วัด	หน่วยนับ	ค่าเป้าหมาย					หน่วยงานรับผิดชอบ
		๒๕๖๑	๒๕๖๒	๒๕๖๓	๒๕๖๔	๒๕๖๕	
๑. ผู้รับบริการทางวิชาการแก่สังคมทางด้านวิทยาศาสตร์การกีฬา และการส่งเสริมพัฒนาสุขภาพ	คน	๒๐,๐๐๐	๒๒,๐๐๐	๒๔,๐๐๐	๒๖,๐๐๐	๒๖,๐๐๐	งานบริการวิชาการ คณะฯ
๒. ผลการประเมินความพึงพอใจของผู้รับบริการทางวิชาการด้านวิทยาศาสตร์การกีฬา และการส่งเสริมพัฒนาสุขภาพ	คะแนนเฉลี่ย	๓.๕๑	๓.๕๑	๔.๒๐	๔.๕๐	๔.๗๐	งานบริการวิชาการ คณะฯ
๓. ความสำเร็จของโครงการบริการทางวิชาการ	ระดับ	๔	๔	๔	๔	๔	งานบริการวิชาการ คณะฯ

กลยุทธ์/แนวทางการพัฒนา

๑. พัฒนาระบบและกลไกการให้บริการวิชาการแก่สังคม
๒. ส่งเสริมและสนับสนุนการบูรณาการการบริการวิชาการกับการเรียนการสอนและการวิจัย

หมายเหตุ

๑. การบริการวิชาการเป็นหนึ่งในภารกิจหลักของสถาบันอุดมศึกษา โดย คณะวิทยาศาสตร์การกีฬา และสุขภาพ ดำเนินการให้บริการวิชาการตามความถนัดและความเชี่ยวชาญ ทั้งในและนอกสถานที่ การให้บริการวิชาการอาจให้เปล่าโดยไม่คิดค่าใช้จ่าย หรืออาจคิดค่าใช้จ่ายตามความเหมาะสม ซึ่งคณะวิชามีการให้บริการ ๒ รูปแบบ ได้แก่

๑.๑ การให้บริการวิชาการ เช่น ให้คำปรึกษา เป็นแหล่งอ้างอิงทางวิชาการ เอกสาร และตำรา จัดประชุมสัมมนา ฝึกอบรม ค้นคว้าวิจัย เป็นต้น โดยแบ่งออกเป็น ๔ ด้าน ดังนี้

๑) ด้านพลศึกษาและกีฬา เช่น การฝึกสอนทักษะกีฬา การฝึกอบรมผู้ตัดสินกีฬา การจัดการแข่งขันกีฬา ผู้นำการออกกำลังกาย ฯลฯ

๒) ด้านนันทนาการ เช่น ผู้นำกิจกรรมนันทนาการ การละเล่นพื้นบ้านและกีฬา ฯลฯ

๓) ด้านวิทยาศาสตร์การกีฬา เช่น การทดสอบสมรรถภาพทางกาย การให้ความรู้ในการดูแลสุขภาพ ฯลฯ

๔) ด้านจิตอาสาและพัฒนาชุมชน เช่น การบำเพ็ญประโยชน์ และการซ่อมแซมสนามกีฬา

๑.๒ การให้บริการอาคารสถานที่ เช่น อาคารเรียน สนามกีฬา ศูนย์วิทยาศาสตร์การกีฬา ฯลฯ รวมถึงวัสดุอุปกรณ์ต่าง ๆ



๒. ตัวชี้วัดที่ ๑ ผู้รับบริการทางวิชาการและอาคารสถานที่ หมายถึง จำนวนบุคคลที่รับบริการ วิชาการ และอาคารสถานที่ โดยในปี พ.ศ. ๒๕๖๑ - ๒๕๖๕ คณะวิทยาศาสตร์การกีฬาและสุขภาพ ควรมี จำนวนผู้รับบริการทางวิชาการและอาคารสถานที่ เฉลี่ย ๒๖,๐๐๐ คน/ปี

๓. ตัวชี้วัดที่ ๒ ผลการประเมินความพึงพอใจของผู้รับบริการทางวิชาการและอาคารสถานที่ โดยใช้ แบบสอบถามแบบมาตราประมาณค่า (Rating Scale) ๕ ระดับ ตามเกณฑ์การประเมิน ดังนี้

คะแนนเฉลี่ย	ความหมาย
๔.๕๑ - ๕.๐๐	มากที่สุด
๓.๕๑ - ๔.๕๐	มาก
๒.๕๑ - ๓.๕๐	ปานกลาง
๑.๕๑ - ๒.๕๐	น้อย
๑.๐๐ - ๑.๕๐	น้อยที่สุด

๔. ตัวชี้วัดที่ ๓ ระดับความสำเร็จ หมายถึง มีการดำเนินงานการบริการวิชาการและอาคารสถานที่ แก่สังคมตามเกณฑ์การพิจารณา ดังนี้

ข้อ ๑ มีการสำรวจความต้องการและจัดทำแผนบริการวิชาการ

ข้อ ๒ มีโครงการ/กิจกรรมการบริการวิชาการในแผนการบริการวิชาการ

ข้อ ๓ มีการประเมินผลสำเร็จตามวัตถุประสงค์ของแผนและโครงการบริการวิชาการ

ข้อ ๔ การนำผลประเมินตามข้อ ๓ มาปรับปรุงแผน และโครงการบริการวิชาการ

เกณฑ์ประเมิน			
ระดับ ๑	ระดับ ๒	ระดับ ๓	ระดับ ๔
มีการดำเนินการ ๑ ข้อ	มีการดำเนินการ ข้อ ๑ และ ข้อ ๒	มีการดำเนินการ ข้อ ๑ ข้อ ๒ และข้อ ๓	มีการดำเนินการ ทั้ง ๔ ข้อ



ประเด็นแผนพัฒนาที่ ๔ การทะนุบำรุงศิลปวัฒนธรรมการเล่นพื้นบ้านและกีฬาไทย

เป้าประสงค์ นักศึกษา และประชาชน ได้ร่วมกิจกรรมฟื้นฟู อนุรักษ์ เผยแพร่ศิลปวัฒนธรรม การเล่นพื้นบ้านและกีฬาไทย ในระดับท้องถิ่น ภูมิภาค ระดับชาติและนานาชาติได้ เรียนรู้และเข้าใจใน ความแตกต่างทางวัฒนธรรม มีจิตสำนึกที่ดีต่อสังคม และมีความภาคภูมิใจในความเป็นไทย

ตัวชี้วัด	หน่วยนับ	ค่าเป้าหมาย					หน่วยงานรับผิดชอบ
		๒๕๖๑	๒๕๖๒	๒๕๖๓	๒๕๖๔	๒๕๖๕	
๑. กิจกรรมทะนุบำรุงศิลปวัฒนธรรม	กิจกรรม	๑	๑	๑	๑	๒	งานทะนุบำรุงคณะฯ
๒. กิจกรรมฟื้นฟู อนุรักษ์ และเผยแพร่การเล่นพื้นบ้านและกีฬาไทย	กิจกรรม	๑	๑	๒	๒	๒	งานทะนุบำรุงคณะฯ
๓. ความสำเร็จของการฟื้นฟู อนุรักษ์ และเผยแพร่ศิลปวัฒนธรรม การเล่นพื้นบ้านและกีฬาไทย	ระดับ	๕	๕	๕	๕	๕	งานทะนุบำรุงคณะฯ

#### กลยุทธ์/แนวทางการพัฒนา

๑. พัฒนาระบบและกลไกการทะนุบำรุงศิลปวัฒนธรรม การเล่นพื้นบ้าน และกีฬาไทย
๒. ส่งเสริมและสนับสนุนการฟื้นฟู อนุรักษ์และเผยแพร่ศิลปวัฒนธรรม การเล่นพื้นบ้านและกีฬาไทยในระดับท้องถิ่น ภูมิภาค ชาติและนานาชาติ
๓. ร่วมส่งเสริมและสนับสนุนการจัดตั้งแหล่งเรียนรู้ด้านศิลปวัฒนธรรม การเล่นพื้นบ้านและกีฬาไทย

#### หมายเหตุ

๑. การทะนุบำรุงศิลปวัฒนธรรมเป็นหนึ่งในภารกิจหลักของสถาบันอุดมศึกษา โดยคณะวิทยาศาสตร์ การกีฬาและสุขภาพ มีการดำเนินการฟื้นฟู อนุรักษ์ เผยแพร่ศิลปวัฒนธรรม การเล่นพื้นบ้านและกีฬาไทย เพื่อเป็นแหล่งเรียนรู้ภูมิปัญญาท้องถิ่น อันเป็นเอกลักษณ์ประจำท้องถิ่นและประจำชาติให้คงอยู่คู่สังคมสืบไป

\* ทะนุบำรุง หมายถึง ดูแลรักษา  
 \* ฟื้นฟู หมายถึง ทำให้กลับเจริญงอกงามขึ้นมาใหม่  
 \* อนุรักษ์ หมายถึง การดูแล รักษา เพื่อให้คงคุณค่า  
 \* เผยแพร่ หมายถึง ทำให้รู้จักกันแพร่หลาย  
 \* ศิลปวัฒนธรรม หมายถึง สิ่งที่มีมนุษย์สร้างสรรค์ขึ้นตามวิถีชีวิต เป็นแบบแผนการประพฤติปฏิบัติ และการแสดงออกซึ่งความรู้สึกนึกคิดในสถานการณ์ต่าง ๆ ที่สามารถเข้าใจ ชาบซึ้ง ยอมรับและใช้ปฏิบัติร่วมกันในสังคม

\* การเล่นพื้นบ้านและกีฬาไทย หมายถึง การเล่นที่เป็นของชาวบ้าน เกิดจากความต้องการความบันเทิง ความสนุกสนานร่วมกันของท้องถิ่น การเล่นพื้นบ้านของไทยเป็นสิ่งที่ช่วยผ่อนคลายอารมณ์ทั้งยังช่วยสร้างความสามัคคีให้แก่คนในภาคได้



๑. ตัวชี้วัดที่ ๑ กิจกรรมทะนุบำรุงศิลปวัฒนธรรม หมายถึง กิจกรรมที่คณะวิทยาศาสตร์การกีฬา และสุขภาพร่วมกับวิทยาเขตยะลา ดำเนินการภายใต้ขอบเขตของศิลปวัฒนธรรม โดยแบ่งเป็น ๒ ระดับ คือ

๑) ศิลปวัฒนธรรมระดับประเทศ คือ ประเพณีปฏิบัติที่กระทำร่วมกันทุกภาค เช่น ประเพณีลอยกระทง ประเพณีแห่เทียนพรรษา เป็นต้น

๒) ศิลปวัฒนธรรมระดับจังหวัด คือ ประเพณีปฏิบัติที่กระทำเฉพาะในภูมิภาค เช่น ประเพณีกวนอาซูรอ เป็นต้น

๒. ตัวชี้วัดที่ ๒ กิจกรรมฟื้นฟู อนุรักษ์และเผยแพร่การเล่นพื้นบ้านและกีฬาไทย หมายถึง กิจกรรมที่คณะวิทยาศาสตร์การกีฬาและสุขภาพร่วมกับวิทยาเขตยะลา ดำเนินการฟื้นฟู อนุรักษ์ และเผยแพร่การเล่นพื้นบ้านและกีฬาไทยในเขตพื้นที่จังหวัดที่รับผิดชอบ คือ จังหวัดปัตตานี จังหวัดยะลา จังหวัดนราธิวาส และจังหวัดสงขลา

๓. ตัวชี้วัดที่ ๓ ระดับความสำเร็จ หมายถึง มีการดำเนินการ กิจกรรมทะนุบำรุงศิลปวัฒนธรรม การเล่นพื้นบ้านและกีฬาไทย ตามเกณฑ์การพิจารณา ดังนี้

ข้อ ๑ มีการสำรวจและจัดทำแผนทะนุบำรุงศิลปวัฒนธรรม การเล่นพื้นบ้านและกีฬาไทย

ข้อ ๒ มีโครงการหรือกิจกรรมฟื้นฟู อนุรักษ์ ศิลปวัฒนธรรม การเล่นพื้นบ้านและกีฬาไทย

ข้อ ๓ มีการเผยแพร่ศิลปวัฒนธรรม การเล่นพื้นบ้านและกีฬาไทย ทั้งในระดับท้องถิ่น

ภูมิภาค ระดับชาติ และระดับนานาชาติ

ข้อ ๔ มีการประเมินผลความสำเร็จตามวัตถุประสงค์ของแผนการทะนุบำรุงศิลปวัฒนธรรม การเล่นพื้นบ้านและกีฬาไทย

ข้อ ๕ การนำผลการประเมินตามข้อ ๔ มาปรับปรุงแผนการทะนุบำรุงศิลปวัฒนธรรม การเล่นพื้นบ้านและกีฬาไทย

เกณฑ์ประเมิน				
ระดับ ๑	ระดับ ๒	ระดับ ๓	ระดับ ๔	ระดับ ๕
มีการดำเนินการ ๑ ข้อ	มีการดำเนินการ ข้อ ๑ และ ข้อ ๒	มีการดำเนินการ ข้อ ๑ ข้อ ๒ และข้อ ๓	มีการดำเนินการ ข้อ ๑ ข้อ ๒ ข้อ ๓ และข้อ ๔	มีการดำเนินการ ทั้ง ๕ ข้อ



ประเด็นแผนพัฒนาที่ ๕ การพัฒนานักศึกษาให้มีศักยภาพด้านกีฬาสูงสุดของแต่ละบุคคล  
เป้าประสงค์ นักศึกษาเข้าร่วมและได้รับรางวัลจากการแข่งขันกีฬาระดับชาติ และนานาชาติ

ตัวชี้วัด	หน่วยนับ	ค่าเป้าหมาย					หน่วยงาน รับผิดชอบ
		๒๕๖๑	๒๕๖๒	๒๕๖๓	๒๕๖๔	๒๕๖๕	
๑. นักศึกษาที่เข้าร่วมการแข่งขันกีฬาระดับนานาชาติ	ร้อยละ	๑๐	๑๐	๒๐	๒๐	๒๐	คณะฯ/ สำนักงาน กีฬา
๒. สัดส่วนของรางวัลที่นักศึกษาได้รับต่อการแข่งขันกีฬาระดับนานาชาติ	รางวัล : รายการ	๑	๑	๑	๑	๑	คณะฯ/ สำนักงาน กีฬา
๓. บุคลากรทางการกีฬาที่ได้รับการพัฒนาศักยภาพ	คน	๑	๑	๑	๑	๓	คณะฯ/ สำนักงาน กีฬา
๔. ความร่วมมือด้านการกีฬา	หน่วยงาน	๑	๑	๑	๑	๑	คณะฯ/ สำนักงาน กีฬา

#### กลยุทธ์/แนวทางการพัฒนา

๑. ส่งเสริมและพัฒนานักศึกษาให้มีศักยภาพด้านกีฬาของแต่ละบุคคล
๒. ส่งเสริมและพัฒนาศักยภาพบุคลากรทางการกีฬา
๓. ส่งเสริมการนำองค์ความรู้ด้านวิทยาศาสตร์การกีฬาไปใช้ในการพัฒนากีฬา
๔. ส่งเสริมการสร้างความร่วมมือด้านการกีฬา



## หมายเหตุ

๑. ตัวชี้วัดที่ ๑ นักศึกษา หมายถึง นักศึกษาคณะวิทยาศาสตร์การกีฬาและสุขภาพ ที่สังกัดในสำนักงานกีฬา

$$\text{สูตรการคำนวณ} = \frac{\text{จำนวนนักศึกษาคณะวิทยาศาสตร์การกีฬาและสุขภาพที่เข้าร่วมการแข่งขันกีฬาระดับนานาชาติ}}{\text{จำนวนนักศึกษาในสำนักงานกีฬาทั้งหมด}} \times 100$$

การนับจำนวนนักศึกษาที่เข้าร่วมการแข่งขันกีฬาระดับนานาชาติ ให้นับเพียงครั้งเดียวต่อคน (ไม่นับซ้ำ) แมื่อนักศึกษาคอนนั้นได้เข้าร่วมกีฬาหลายครั้ง หรือหลายรายการก็ตาม

๒. ตัวชี้วัดที่ ๒ สัดส่วนของรางวัล หมายถึง ที่นักศึกษาคณะวิทยาศาสตร์การกีฬาและสุขภาพ ได้รับการแข่งขันระดับนานาชาติ ๑ รายการ (จำนวนรางวัลอันดับ ๑ ที่นักศึกษาได้รับจากการแข่งขันกีฬาระดับนานาชาติ : จำนวนรายการแข่งขันกีฬาระดับนานาชาติที่เข้าร่วมทั้งหมด)

การนับจำนวนรางวัลอันดับ ๑ ที่นักศึกษาได้รับต่อการแข่งขันกีฬาระดับนานาชาติ ๑ รายการ ให้นับรวมทุกประเภท รุ่น และรายการแข่งขันโดยนับซ้ำได้ แมื่อนักศึกษาคอนนั้นได้เข้าร่วมการแข่งขันกีฬาระดับนานาชาติ หลายครั้ง หรือหลายรายการก็ตาม

๓. ตัวชี้วัดที่ ๓ บุคลากรทางการกีฬา หมายถึง อาจารย์ของคณะวิทยาศาสตร์การกีฬาและสุขภาพ ที่เข้ารับการพัฒนาศักยภาพด้านผู้ฝึกสอนกีฬา ผู้ตัดสินกีฬา หรือวิทยาศาสตร์การกีฬา

บุคลากรทางการกีฬาได้รับการพัฒนาศักยภาพ คณะวิทยาศาสตร์การกีฬาและสุขภาพ ควรมีบุคลากรทางการกีฬาที่ได้รับการพัฒนา อย่างน้อยปีละ ๑ คน การนับให้นับจากการเข้าร่วมสัมมนา และฝึกอบรมที่มหาวิทยาลัยการกีฬาแห่งชาติ หรือหน่วยงานอื่นเป็นผู้จัด

๔. ตัวชี้วัดที่ ๔ ความร่วมมือด้านการศึกษา หมายถึง การแลกเปลี่ยนเรียนรู้และทำกิจกรรมร่วมกันโดยมีการบันทึกลงนามความร่วมมือด้านการศึกษาระหว่างคณะวิทยาศาสตร์การกีฬาและสุขภาพพร้อมกับวิทยาเขตยะลา กับหน่วยงานอื่น



ประเด็นแผนพัฒนาที่ ๒ การพัฒนาคุณภาพการบริหารจัดการ  
เป้าประสงค์ ระบบการบริหารจัดการที่มีประสิทธิภาพตามหลักธรรมาภิบาล

ตัวชี้วัด	หน่วยนับ	ค่าเป้าหมาย					หน่วยงาน รับผิดชอบ
		๒๕๖๑	๒๕๖๒	๒๕๖๓	๒๕๖๔	๒๕๖๕	
๑. การเบิกจ่ายงบประมาณ รายจ่ายประจำปีในภาพรวม	ร้อยละ	๙๐	๙๑	๙๒	๙๓	๙๔	งานแผน คณะฯ
๒. บุคลากรที่ได้รับการพัฒนา ศักยภาพ	ร้อยละ	๓๐	๓๕	๔๐	๔๕	๕๐	งานบริหาร คณะฯ
๓. ผลการประเมินการประกัน คุณภาพการศึกษาภายในระดับ หลักสูตร	คะแนน	๓.๐๑	๓.๐๑	๓.๘๐	๔.๐๐	๔.๐๐	งานประกัน คุณภาพฯ หลักสูตร
๔. ผลการประเมินการประกัน คุณภาพการศึกษาภายในระดับ คณะฯ	คะแนน	๓.๑๐	๓.๒๐	๔.๒๐	๔.๔๐	๔.๔๐	งานประกัน คุณภาพฯ คณะฯ

กลยุทธ์/แนวทางการพัฒนา

๑. พัฒนาระบบและกลไกการบริหารจัดการ
๒. ส่งเสริมการพัฒนาศักยภาพบุคลากรทุกระดับ
๓. พัฒนาระบบการประกันคุณภาพการศึกษา ระดับหลักสูตรและระดับคณะ



## หมายเหตุ

๑. ตัวชี้วัดที่ ๑ การเบิกจ่ายงบประมาณรายจ่ายประจำปีในภาพรวม หมายถึง การเบิกจ่ายเงินงบประมาณที่ได้รับจัดสรรจากวิทยาเขต

$$\text{สูตรการคำนวณ} : \frac{\text{เงินงบประมาณรายจ่ายภาพรวมที่เบิกจ่าย}}{\text{วงเงินงบประมาณภาพรวมที่ได้รับ}} \times 100$$

๒. ตัวชี้วัดที่ ๒ บุคลากร หมายถึง ผู้บริหาร บุคลากรสายผู้สอน และบุคลากรสายสนับสนุนของคณะวิทยาศาสตร์การกีฬาและสุขภาพ

$$\text{สูตรการคำนวณ} : \frac{\text{จำนวนบุคลากรที่ได้รับการพัฒนาศักยภาพ}}{\text{จำนวนบุคลากรของคณะวิทยาศาสตร์การกีฬาและสุขภาพทั้งหมด}} \times 100$$

การนับจำนวนบุคลากรที่ได้รับการพัฒนา ให้นับจากบุคลากรที่มีคุณวุฒิ ตำแหน่งทางวิชาการ และวิทยฐานะที่สูงสุด รวมถึงการส่งบุคลากรเข้าร่วมประชุม สัมมนา ฝึกอบรม ฯลฯ ที่มหาวิทยาลัยการกีฬาแห่งชาติ เป็นผู้จัดหรือหน่วยงานอื่นเป็นผู้จัด โดยให้นับเพียงครั้งเดียวต่อหนึ่งคน (ไม่นับซ้ำ)

๓. ตัวชี้วัดที่ ๓ ผลการประเมินการประกันคุณภาพการศึกษาภายใน ระดับหลักสูตร มีระดับคุณภาพตามคะแนนที่ได้ ดังนี้

คะแนน	ระดับคุณภาพ
๔.๐๑ - ๕.๐๐	ดีมาก
๓.๐๑ - ๔.๐๐	ดี
๒.๐๑ - ๒.๐๐	ปานกลาง
๐.๐๑ - ๒.๐๐	น้อย

๔. ตัวชี้วัดที่ ๔ ผลการประเมินการประกันคุณภาพการศึกษาภายในระดับคณะ ตามคะแนนประเมิน ดังนี้

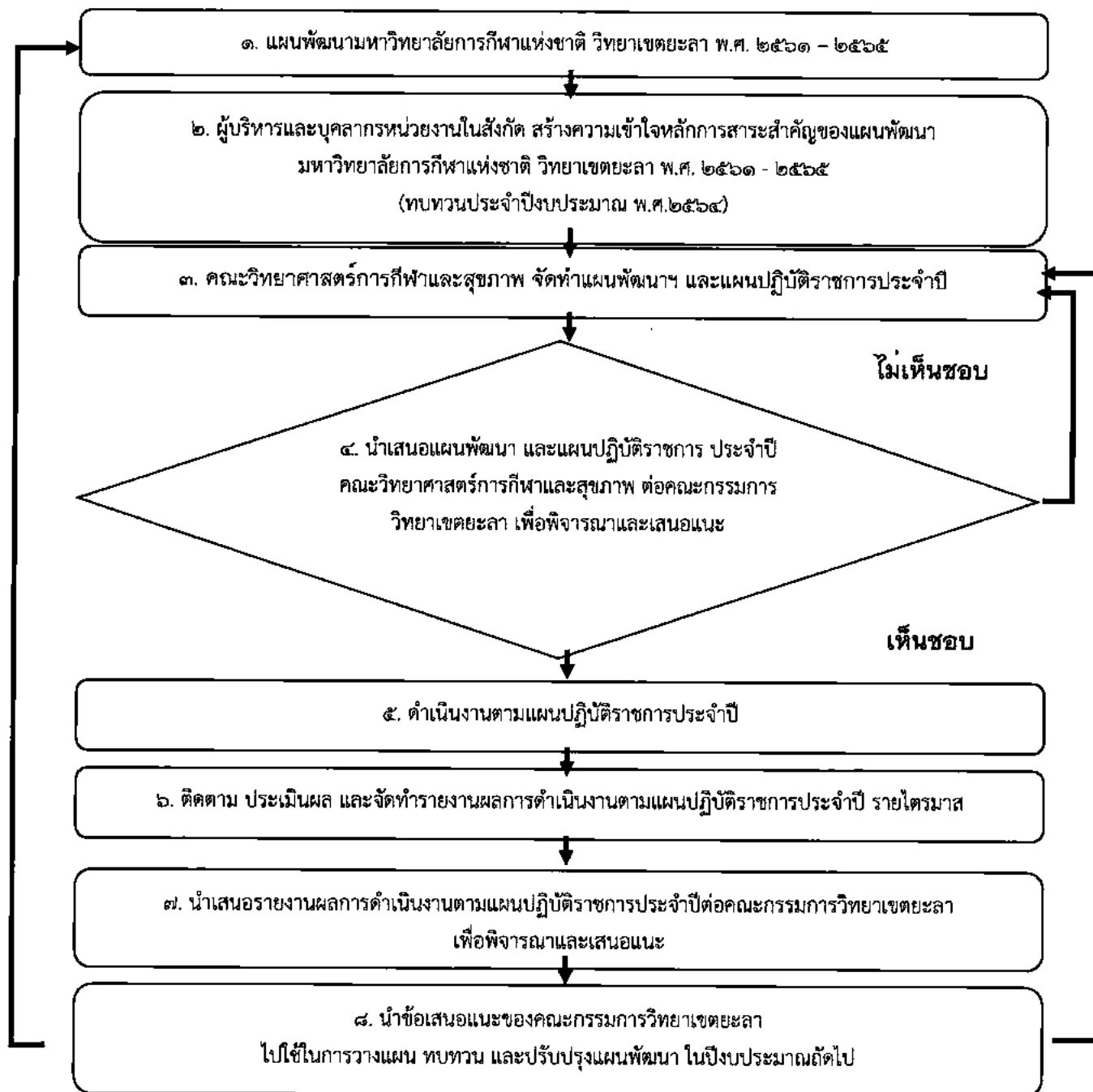
คะแนนเฉลี่ย	ผลการประเมิน
๔.๕๑ - ๕.๐๐	การดำเนินงานระดับดีมาก
๓.๕๑ - ๔.๕๐	การดำเนินงานระดับดี
๒.๕๑ - ๓.๕๐	การดำเนินงานระดับพอใช้
๑.๕๑ - ๒.๕๐	การดำเนินงานต้องปรับปรุง
๑.๐๐ - ๑.๕๐	การดำเนินงานต้องปรับปรุงเร่งด่วน





## ส่วนที่ ๔

ระบบและกลไกการขับเคลื่อนแผนพัฒนา คณะวิทยาศาสตร์การกีฬาและสุขภาพ  
มหาวิทยาลัยการกีฬาแห่งชาติ วิทยาเขตยะลา พ.ศ. ๒๕๖๑-๒๕๖๕  
(ทบทวนประจำปีงบประมาณ พ.ศ. ๒๕๖๔) คู่มือปฏิบัติ



## การแปลงแผนพัฒนามหาวิทยาลัยการกีฬาแห่งชาติ วิทยาเขตยะลา พ.ศ. ๒๕๖๑-๒๕๖๕

### (ทบทวนประจำปีงบประมาณ พ.ศ. ๒๕๖๔) สู่การปฏิบัติ

การแปลงแผนพัฒนา มหาวิทยาลัยการกีฬาแห่งชาติ วิทยาเขตยะลา พ.ศ. ๒๕๖๑-๒๕๖๕ (ทบทวนประจำปีงบประมาณ พ.ศ. ๒๕๖๔) สู่การปฏิบัติ เมื่อแผนพัฒนาฯ ผ่านความเป็นชอบจากคณะกรรมการวิทยาเขตยะลาเรียบร้อยแล้ว วิทยาเขตยะลา ต้องสร้างความเข้าใจและเผยแพร่แผนพัฒนาฯ ให้หน่วยงานในสังกัดทราบ เพื่อผนึกกำลังในการร่วมกับขับเคลื่อนแผนพัฒนาฯ สู่การปฏิบัติ ซึ่งการแปลงแผนพัฒนาฯ สู่การปฏิบัติ นั้น คือการนำแนวทางแผนพัฒนาฯ ไปจัดทำแผนพัฒนาฯ ของหน่วยงาน (ในระดับคณะวิชา) และแปลงเป็นแผนปฏิบัติการประจำปี โดยผู้บริหารจะถ่ายทอดนโยบาย ผลผลิต ผลลัพธ์ เป้าหมาย และเชื่อมโยงไปสู่บุคลากรทุกภาคส่วน เพื่อให้การดำเนินงานของทุกหน่วยงานในสังกัด มีความสอดคล้องและเป็นไปในทิศทางเดียวกัน ประกอบด้วยขั้นตอนต่าง ๆ ดังนี้

๑. แต่งตั้งคณะกรรมการทบทวน แผนพัฒนามหาวิทยาลัยการกีฬาแห่งชาติ วิทยาเขตยะลา พ.ศ. ๒๕๖๑ - ๒๕๖๕ (ทบทวนประจำปีงบประมาณ พ.ศ. ๒๕๖๔) เพื่อขับเคลื่อนและติดตามผลการดำเนินงาน

๒. ผู้บริหารสื่อสารและถ่ายทอดตัวชี้วัดและค่าเป้าหมาย ไปสู่ระดับหน่วยงานปฏิบัติต่าง ๆ ในทุกระดับไปจนถึงบุคคลที่สามารถปฏิบัติได้จริง และมีความสอดคล้องเชื่อมโยงระหว่างกัน โดยการเผยแพร่แผนพัฒนาฯ และสร้างความเข้าใจในสาระสำคัญของแผนพัฒนาฯ อย่างชัดเจนในทุก ประเด็น

๓. หน่วยงานในสังกัดมหาวิทยาลัยการกีฬาแห่งชาติ วิทยาเขตยะลา (๓ คณะวิชา) จัดทำแผนพัฒนาฯ และแผนปฏิบัติการประจำปี ของหน่วยงานโดยพิจารณาบทบาทภารกิจที่หน่วยงานตนเองรับผิดชอบ และเชื่อมโยงแนวทางการดำเนินงานจาก แผนพัฒนามหาวิทยาลัยการกีฬาแห่งชาติ วิทยาเขตยะลา พ.ศ. ๒๕๖๑ - ๒๕๖๕ (ทบทวนประจำปีงบประมาณ พ.ศ. ๒๕๖๔) ทั้งนี้บุคลากรทุกภาคส่วนต้องเข้าใจในสาระสำคัญ และส่วนที่เกี่ยวข้องอย่างชัดเจนโดยยึดถือเป็นแนวปฏิบัติร่วมกัน

๔. นำเสนอแผนพัฒนาฯ และแผนปฏิบัติการประจำปีต่อคณะกรรมการวิทยาเขตยะลาเพื่อพิจารณา

๕. ทุกหน่วยงานดำเนินงานตามแผนปฏิบัติการประจำปีของหน่วยงาน

๖. ติดตาม ประเมินผล และจัดทำรายงานผลการดำเนินงานตามแผนปฏิบัติการประจำปี

๗. นำเสนอรายงานผลการดำเนินงานตามแผนปฏิบัติการประจำปีของหน่วยงาน (รอบ ๖ เดือน และรอบ ๑๒ เดือน) ต่อคณะกรรมการวิทยาเขตเพื่อพิจารณา

๘. นำข้อเสนอแนะของคณะกรรมการวิทยาเขตยะลา ไปใช้ในการวางแผน ทบทวนและปรับปรุงแผนพัฒนาฯ ในปีงบประมาณถัดไป

## ภาคผนวก

การทบทวนแผนพัฒนา คณะวิทยาศาสตร์การกีฬาและสุขภาพ มหาวิทยาลัยการกีฬาแห่งชาติ วิทยาเขตยะลา  
พ.ศ. ๒๕๖๑ - ๒๕๖๕ (ทบทวนประจำปีงบประมาณ พ.ศ. ๒๕๖๔)

ลำดับ	ระดับวิทยาเขต ทบทวนประจำปีงบประมาณ พ.ศ. ๒๕๖๔	ระดับคณะ ทบทวนประจำปีงบประมาณ พ.ศ. ๒๕๖๓	ระดับคณะ ทบทวนประจำปีงบประมาณ พ.ศ. ๒๕๖๔
๑	ปรัชญา พลศึกษาและกีฬา พัฒนาการ วิสัยทัศน์ เป็นมหาวิทยาลัยชั้นนำในเขตพัฒนาพิเศษเฉพาะ กิจภาคใต้ที่จัดการศึกษาด้านพลศึกษา กีฬา นันทนาการ วิทยาศาสตร์การกีฬาและสุขภาพที่มี คุณภาพ และเป็นผู้นำกีฬา ปันจักสีลัด	ปรัชญา พลศึกษาและกีฬา พัฒนาการ วิสัยทัศน์ คณะวิทยาศาสตร์การกีฬาและสุขภาพ เป็นคณะที่ จัดการศึกษาด้านวิทยาศาสตร์การกีฬา และการส่งเสริมสุขภาพ ที่มีคุณภาพ	ปรัชญา พลศึกษาและกีฬา พัฒนาการ พัฒนาการ วิสัยทัศน์ เป็นคณะวิชาที่จัดการศึกษาด้านวิทยาศาสตร์การ กีฬา การส่งเสริมและพัฒนาสุขภาพที่มีคุณภาพ
๒	ปรัชญา เป็นมหาวิทยาลัยชั้นนำในเขตพัฒนาพิเศษเฉพาะ กิจภาคใต้ที่จัดการศึกษาด้านพลศึกษา กีฬา นันทนาการ วิทยาศาสตร์การกีฬาและสุขภาพที่มี คุณภาพ และเป็นผู้นำกีฬา ปันจักสีลัด	ปรัชญา พลศึกษาและกีฬา พัฒนาการ วิสัยทัศน์ คณะวิทยาศาสตร์การกีฬาและสุขภาพ เป็นคณะที่ จัดการศึกษาด้านวิทยาศาสตร์การกีฬา และการส่งเสริมสุขภาพ ที่มีคุณภาพ	ปรัชญา พลศึกษาและกีฬา พัฒนาการ พัฒนาการ วิสัยทัศน์ เป็นคณะวิชาที่จัดการศึกษาด้านวิทยาศาสตร์การ กีฬา การส่งเสริมและพัฒนาสุขภาพที่มีคุณภาพ
๓	พันธกิจ ๑. ผลิตและพัฒนาบุคลากรด้านพลศึกษา กีฬา นันทนาการ วิทยาศาสตร์การกีฬาและ สุขภาพ และสาขาอื่นที่เกี่ยวข้อง ๒. วิจัยและพัฒนาองค์ความรู้ นวัตกรรม ด้านพลศึกษา กีฬา นันทนาการ วิทยาศาสตร์การกีฬาและสุขภาพและ สาขาอื่นที่เกี่ยวข้อง ๓. บริการวิชาการแก่สังคม ๔. ทะนุบำรุงศิลปวัฒนธรรมการเล่นพื้นบ้านและกีฬา ไทย ๕. ส่งเสริมและพัฒนาให้นักศึกษาให้มีศักยภาพด้านกีฬาสูงสุด ของแต่ละบุคคล	พันธกิจ ๑. ผลิตและพัฒนาบุคลากรด้านวิทยาศาสตร์การกีฬา และการ ส่งเสริมสุขภาพ และสาขาอื่นที่เกี่ยวข้อง ๒. วิจัยและพัฒนาองค์ความรู้ นวัตกรรมด้าน วิทยาศาสตร์การกีฬา วิทยาศาสตร์สุขภาพ และสาขาอื่นที่เกี่ยวข้อง ๓. บริการวิชาการแก่สังคม ๔. ทะนุบำรุงศิลปวัฒนธรรม การเล่นพื้นบ้านและกีฬาไทย ๕. ส่งเสริมและพัฒนาให้นักศึกษาให้มีศักยภาพด้านกีฬาสูงสุดของ แต่ละบุคคล	พันธกิจ ๑. ผลิตและพัฒนาบุคลากรด้านวิทยาศาสตร์การกีฬา การ ส่งเสริมและพัฒนาสุขภาพ ๒. วิจัยและพัฒนาองค์ความรู้ นวัตกรรมด้านวิทยาศาสตร์ การกีฬา วิทยาศาสตร์สุขภาพ และสาขาอื่นที่เกี่ยวข้อง ๓. บริการวิชาการแก่สังคม ๔. ทะนุบำรุงศิลปวัฒนธรรม การเล่นพื้นบ้านและกีฬา ไทย ๕. ส่งเสริมและพัฒนาให้นักศึกษาให้มีศักยภาพด้านกีฬาสูงสุด ของแต่ละบุคคล



ลำดับ	ระดับวิทยาเขต ทบทวนประจำปีงบประมาณ พ.ศ. ๒๕๖๔ อัตลักษณ์ ทักษะดี มีน้ำใจนักกีฬา พัฒนาสังคม เอกลักษณ์ ผู้นำกีฬาปับจักสลัด	ระดับคณะ ทบทวนประจำปีงบประมาณ พ.ศ. ๒๕๖๓ อัตลักษณ์ ทักษะดี มีน้ำใจนักกีฬา พัฒนาสังคม เอกลักษณ์ ผู้นำด้านวิทยาศาสตร์การกีฬาและการส่งเสริมสุขภาพ	ระดับคณะ ทบทวนประจำปีงบประมาณ พ.ศ. ๒๕๖๔ อัตลักษณ์ ทักษะดี มีน้ำใจนักกีฬา พัฒนาสังคม เอกลักษณ์ ผู้นำด้านวิทยาศาสตร์การกีฬาและการส่งเสริมสุขภาพ
๔	SPORTS-U S = Spirit P = Professional O = Opportunity R = Responsibility T = Teamwork S = Smart U = Universality	SPORTS-U S = Spirit P = Professional O = Opportunity R = Responsibility T = Teamwork S = Smart U = Universality	SPORTS-U S = Spirit P = Professional O = Opportunity R = Responsibility T = Teamwork S = Smart U = Universality
๕	SPORTS-U S = Spirit P = Professional O = Opportunity R = Responsibility T = Teamwork S = Smart U = Universality	SPORTS-U S = Spirit P = Professional O = Opportunity R = Responsibility T = Teamwork S = Smart U = Universality	SPORTS-U S = Spirit P = Professional O = Opportunity R = Responsibility T = Teamwork S = Smart U = Universality
๖	SPORTS-U S = Spirit P = Professional O = Opportunity R = Responsibility T = Teamwork S = Smart U = Universality	SPORTS-U S = Spirit P = Professional O = Opportunity R = Responsibility T = Teamwork S = Smart U = Universality	SPORTS-U S = Spirit P = Professional O = Opportunity R = Responsibility T = Teamwork S = Smart U = Universality



ลำดับ	ระดับวิทยาเขต ทบพวบนแผนพัฒนาที่ ๑ การพัฒนาคุณภาพการจัดการศึกษา	ระดับคณะ ทบพวบนแผนพัฒนาที่ ๑ การพัฒนาคุณภาพการจัดการศึกษา	ระดับคณะ ทบพวบนแผนพัฒนาที่ ๑ การพัฒนาคุณภาพการจัดการศึกษา
	ระดับวิทยาเขต ทบพวบนแผนพัฒนาที่ ๑ การพัฒนาคุณภาพการจัดการศึกษา	ระดับคณะ ทบพวบนแผนพัฒนาที่ ๑ การพัฒนาคุณภาพการจัดการศึกษา	ระดับคณะ ทบพวบนแผนพัฒนาที่ ๑ การพัฒนาคุณภาพการจัดการศึกษา
	ระดับมหาวิทยาลัย ทบพวบนแผนพัฒนาที่ ๑ การพัฒนาคุณภาพการจัดการศึกษา	ระดับคณะ ทบพวบนแผนพัฒนาที่ ๑ การพัฒนาคุณภาพการจัดการศึกษา	ระดับคณะ ทบพวบนแผนพัฒนาที่ ๑ การพัฒนาคุณภาพการจัดการศึกษา
	ระดับมหาวิทยาลัย ทบพวบนแผนพัฒนาที่ ๑ การพัฒนาคุณภาพการจัดการศึกษา	ระดับคณะ ทบพวบนแผนพัฒนาที่ ๑ การพัฒนาคุณภาพการจัดการศึกษา	ระดับคณะ ทบพวบนแผนพัฒนาที่ ๑ การพัฒนาคุณภาพการจัดการศึกษา



ลำดับ (ต่อ)	ระดับวิทยาเขต ทบทวนประจำปีงบประมาณ พ.ศ. ๒๕๖๔	ระดับคณะ ทบทวนประจำปีงบประมาณ พ.ศ. ๒๕๖๓	ระดับคณะ ทบทวนประจำปีงบประมาณ พ.ศ. ๒๕๖๔
	<p>กลยุทธ์/แนวทางการพัฒนา</p> <p>๑. พัฒนาคณาภานักศึกษาให้มีคุณภาพตามกรอบมาตรฐานคุณวุฒิระดับอุดมศึกษา (TQF : Thai Qualifications Framework) มาตรฐานการอุดมศึกษา พ.ศ. ๒๕๖๑ และ มาตรฐานวิชาชีพ</p> <p>๒. ปรับปรุงและพัฒนาหลักสูตรให้มีคุณภาพตามกรอบมาตรฐานคุณวุฒิระดับอุดมศึกษา (TQF : Thai Qualifications Framework) มาตรฐานการอุดมศึกษา พ.ศ. ๒๕๖๑ และมาตรฐานวิชาชีพ</p> <p>๓. พัฒนาการระบวนการจัดการเรียนการสอนและสิ่งสนับสนุนการเรียนรู้</p> <p>๔. ส่งเสริมและพัฒนาศักยภาพคณาจารย์ให้มีความรู้ความสามารถตามวิชาชีพ</p> <p>๕. ส่งเสริมการสร้างความร่วมมือด้านการศึกษา</p>	<p>กลยุทธ์/แนวทางการพัฒนา</p> <p>๑. พัฒนาคณาภานักศึกษาให้มีคุณภาพตามกรอบมาตรฐานคุณวุฒิระดับอุดมศึกษา (TQF: Thai Qualifications Framework) มาตรฐานการอุดมศึกษา พ.ศ.๒๕๖๑ และมาตรฐานวิชาชีพ</p> <p>๒. ปรับปรุงและพัฒนาหลักสูตรให้มีคุณภาพตามกรอบมาตรฐานคุณวุฒิระดับอุดมศึกษา (TQF: Thai Qualifications Framework) มาตรฐานการอุดมศึกษา พ.ศ.๒๕๖๑ และ มาตรฐานวิชาชีพ</p> <p>๓. พัฒนาการระบวนการจัดการเรียนการสอนและสิ่งสนับสนุนการเรียนรู้</p> <p>๔. ส่งเสริมและพัฒนาศักยภาพคณาจารย์ให้มีความรู้ความสามารถตามวิชาชีพ</p> <p>๕. ส่งเสริมการสร้างความร่วมมือด้านการศึกษา</p>	<p>กลยุทธ์/แนวทางการพัฒนา</p> <p>๑. พัฒนาคณาภานักศึกษาให้มีคุณภาพตามกรอบมาตรฐานคุณวุฒิระดับอุดมศึกษา (TQF: Thai Qualifications Framework) มาตรฐานการอุดมศึกษา พ.ศ.๒๕๖๑ และมาตรฐานวิชาชีพ</p> <p>๒. ปรับปรุงและพัฒนาหลักสูตรให้มีคุณภาพตามกรอบมาตรฐานคุณวุฒิระดับอุดมศึกษา (TQF: Thai Qualifications Framework) มาตรฐานการอุดมศึกษา พ.ศ. ๒๕๖๑ และมาตรฐานวิชาชีพ</p> <p>๓. พัฒนาการระบวนการจัดการเรียนการสอนและสิ่งสนับสนุนการเรียนรู้</p> <p>๔. ส่งเสริมและพัฒนาศักยภาพคณาจารย์ให้มีความรู้ความสามารถตามวิชาชีพ</p> <p>๕. ส่งเสริมการสร้างความร่วมมือด้านการศึกษา</p>



ลำดับ	ระดับวิทยาเขต ทบทวนประจำปีงบประมาณ พ.ศ. ๒๕๖๔	ระดับคณะ ทบทวนประจำปีงบประมาณ พ.ศ. ๒๕๖๓	ระดับคณะ ทบทวนประจำปีงบประมาณ พ.ศ. ๒๕๖๔
	ประเด็นแผนพัฒนาที่ ๒ การพัฒนาด้านภาควิชาวิจัยและนวัตกรรม	ประเด็นแผนพัฒนาที่ ๒ การพัฒนาด้านภาควิชาวิจัยและนวัตกรรม	ประเด็นแผนพัฒนาที่ ๒ การพัฒนาด้านภาควิชาวิจัยและนวัตกรรม
	เป้าประสงค์ ผลงานวิจัยหรือนวัตกรรมที่ตีพิมพ์ ระดับชาติหรือนานาชาติ	เป้าประสงค์ ผลงานวิจัยหรือนวัตกรรมที่ตีพิมพ์ เผยแพร่ในระดับชาติหรือนานาชาติ	เป้าประสงค์ ผลงานวิจัยหรือนวัตกรรมที่ตีพิมพ์ เผยแพร่ในระดับชาติหรือนานาชาติ
	ตัวชี้วัด ๑. อาจารย์ประจำที่ได้รับการพัฒนาศักยภาพด้านภาควิชา และนวัตกรรม ๒. ระบบเทคโนโลยีสารสนเทศการบริหารจัดการด้านการ วิจัยและนวัตกรรม ๓. สัดส่วนของผลงานวิจัยหรือนวัตกรรมต่อจำนวนอาจารย์ ประจำ ๔. ผลงานวิจัยหรือนวัตกรรมที่ตีพิมพ์เผยแพร่ในระดับชาติ หรือนานาชาติ ๕. ความร่วมมือด้านภาควิชาวิจัยและนวัตกรรม	ตัวชี้วัด ๑. อาจารย์ประจำที่ได้รับการพัฒนาศักยภาพด้านภาควิชาวิจัยและ นวัตกรรม ๒. ระบบเทคโนโลยีสารสนเทศการบริหารจัดการด้านการวิจัย และนวัตกรรม ๓. สัดส่วนของผลงานวิจัยหรือนวัตกรรมต่อจำนวนอาจารย์ ประจำ ๔. ผลงานวิจัยหรือนวัตกรรมที่ตีพิมพ์เผยแพร่ในระดับชาติหรือ นานาชาติ ๕. ความร่วมมือด้านภาควิชาวิจัยและนวัตกรรม	ตัวชี้วัด ๑. อาจารย์ประจำที่ได้รับการพัฒนาศักยภาพด้านภาควิชาวิจัย และนวัตกรรม ๒. ระบบเทคโนโลยีสารสนเทศการบริหารจัดการด้านการวิจัย และนวัตกรรม ๓. สัดส่วนของผลงานวิจัยหรือนวัตกรรมต่อจำนวนอาจารย์ ประจำ ๔. ผลงานวิจัยหรือนวัตกรรมที่ตีพิมพ์เผยแพร่ในระดับชาติ หรือนานาชาติ ๕. ความร่วมมือด้านภาควิชาวิจัยและนวัตกรรม





ลำดับ (ต่อ)	ระดับวิทยาเขต ทบทวนประจำปีงบประมาณ พ.ศ. ๒๕๖๔	ระดับคณะ ทบทวนประจำปีงบประมาณ พ.ศ. ๒๕๖๓	ระดับคณะ ทบทวนประจำปีงบประมาณ พ.ศ. ๒๕๖๔
	<p>กลยุทธ์/แนวทางการพัฒนา</p> <p>๑. ส่งเสริมและพัฒนาสมรรถนะของบุคลากรด้านการวิจัยและนวัตกรรม</p> <p>๒. ส่งเสริมและสนับสนุนงบประมาณพัฒนาด้านการวิจัยและนวัตกรรม</p> <p>๓. พัฒนาระบบและกลไกการบริหารจัดการด้านการวิจัยและนวัตกรรม</p> <p>๔. พัฒนางานวิจัยและนวัตกรรม</p> <p>๕. ส่งเสริมการสร้างความร่วมมือด้านการวิจัยและนวัตกรรม</p>	<p>กลยุทธ์/แนวทางการพัฒนา</p> <p>๑. ส่งเสริมและพัฒนาสมรรถนะของบุคลากรด้านการวิจัยและนวัตกรรม</p> <p>๒. ส่งเสริมและสนับสนุนงบประมาณพัฒนาด้านการวิจัยและนวัตกรรม</p> <p>๓. พัฒนาระบบและกลไกการบริหารจัดการด้านการวิจัยและนวัตกรรม</p> <p>๔. พัฒนางานวิจัยและนวัตกรรม</p> <p>๕. ส่งเสริมการสร้างความร่วมมือด้านการวิจัยและนวัตกรรม</p>	<p>กลยุทธ์/แนวทางการพัฒนา</p> <p>๑. ส่งเสริมและพัฒนาสมรรถนะของบุคลากรด้านการวิจัยและนวัตกรรม</p> <p>๒. ส่งเสริมและสนับสนุนงบประมาณพัฒนาด้านการวิจัยและนวัตกรรม</p> <p>๓. พัฒนาระบบและกลไกการบริหารจัดการด้านการวิจัยและนวัตกรรม</p> <p>๔. พัฒนางานวิจัยและนวัตกรรม</p> <p>๕. ส่งเสริมการสร้างความร่วมมือด้านการวิจัยและนวัตกรรม</p>



ลำดับ	ระดับวิทยาเขต	ระดับคณะฯ	ระดับคณะฯ
	<p><b>ทบพวนประจำปีงบประมาณ พ.ศ. ๒๕๖๔</b></p> <p>ประเด็นแผนพัฒนาที่ ๓ การบริการวิชาการแก่สังคม</p> <p>เป้าประสงค์ บริการทางวิชาการและอาคารสถานที่แก่สังคมอย่างมีประสิทธิภาพ</p> <p>ตัวชี้วัด</p> <ol style="list-style-type: none"> <li>1. ผู้รับบริการทางวิชาการและอาคารสถานที่</li> <li>2. ผลการประเมินความพึงพอใจของผู้รับบริการทางวิชาการและอาคารสถานที่</li> <li>3. ความสำเร็จของโครงการบริการทางวิชาการและอาคารสถานที่แก่สังคม</li> </ol>	<p><b>ทบพวนประจำปีงบประมาณ พ.ศ. ๒๕๖๓</b></p> <p>ประเด็นแผนพัฒนาที่ ๓ การบริการวิชาการแก่สังคม</p> <p>เป้าประสงค์ บริการทางวิชาการและอาคารสถานที่แก่สังคมอย่างมีประสิทธิภาพ</p> <p>ตัวชี้วัด</p> <ol style="list-style-type: none"> <li>1. ผู้รับบริการทางวิชาการด้านวิทยาศาสตร์การกีฬา และการส่งเสริมสุขภาพ</li> <li>2. ผลการประเมินความพึงพอใจของผู้รับบริการทางวิชาการด้านวิทยาศาสตร์การกีฬา และการส่งเสริมสุขภาพ</li> <li>3. ความสำเร็จของโครงการบริการทางวิชาการ</li> </ol>	<p><b>ระดับคณะฯ</b></p> <p><b>ทบพวนประจำปีงบประมาณ พ.ศ. ๒๕๖๔</b></p> <p>ประเด็นแผนพัฒนาที่ ๓ การบริการวิชาการแก่สังคม</p> <p>เป้าประสงค์ บริการทางวิชาการและอาคารสถานที่แก่สังคมอย่างมีประสิทธิภาพ</p> <p>ตัวชี้วัด</p> <ol style="list-style-type: none"> <li>1. ผู้รับบริการทางวิชาการด้านวิทยาศาสตร์การกีฬา และการส่งเสริมสุขภาพ</li> <li>2. ผลการประเมินความพึงพอใจของผู้รับบริการทางวิชาการด้านวิทยาศาสตร์การกีฬา และการส่งเสริมสุขภาพ</li> <li>3. ความสำเร็จของโครงการบริการทางวิชาการ</li> </ol>
	<p><b>กลยุทธ์/แนวทางการพัฒนา</b></p> <ol style="list-style-type: none"> <li>1. พัฒนาระบบและกลไกการให้บริการวิชาการแก่สังคม</li> <li>2. ส่งเสริมและสนับสนุนการบูรณาการบริการวิชาการกับการเรียนการสอน และการวิจัย</li> </ol>	<p><b>กลยุทธ์/แนวทางการพัฒนา</b></p> <ol style="list-style-type: none"> <li>1. พัฒนาระบบและกลไกการให้บริการวิชาการแก่สังคม</li> <li>2. ส่งเสริมและสนับสนุนการบูรณาการบริการวิชาการกับการเรียนการสอนและกาวิจัย</li> </ol>	<p><b>กลยุทธ์/แนวทางการพัฒนา</b></p> <ol style="list-style-type: none"> <li>1. พัฒนาระบบและกลไกการให้บริการวิชาการแก่สังคม</li> <li>2. ส่งเสริมและสนับสนุนการบูรณาการบริการวิชาการกับการเรียนการสอนและกาวิจัย</li> </ol>



ลำดับ	ระดับวิทยาเขต	ระดับคณะ	ระดับคณะ
	<p>ทบพวบประจําปีงบประมาณ พ.ศ. ๒๕๖๔</p> <p>ประเด็นแผนพัฒนาที่ ๔ การทะนุบำรุงศิลปวัฒนธรรมการเล่นพื้นบ้านและกีฬาไทย</p> <p>เป้าประสงค์ นักศึกษาและประชาชนได้ร่วมกิจกรรมที่สนุก รื่นรมย์ เพลิดเพลิน ภูมิภาค ระดับชาติ และระดับนานาชาติ ในระดับท้องถิ่น ภูมิภาค ระดับชาติ และระดับนานาชาติ ได้เรียนรู้และเข้าใจใน ความแตกต่างทางวัฒนธรรม มีจิตสำนึกที่ต่อสังคม และมีความภาคภูมิใจในความภาคภูมิใจในความเป็นไทย</p>	<p>ทบพวบประจําปีงบประมาณ พ.ศ. ๒๕๖๓</p> <p>ประเด็นแผนพัฒนาที่ ๔ การทะนุบำรุงศิลปวัฒนธรรมการเล่นพื้นบ้านและกีฬาไทย</p> <p>เป้าประสงค์ นักศึกษาและประชาชนได้ร่วมกิจกรรมที่สนุก รื่นรมย์ เพลิดเพลิน ภูมิภาค ระดับชาติ และระดับนานาชาติ ได้เรียนรู้และเข้าใจใน ความแตกต่างทางวัฒนธรรม มีจิตสำนึกที่ต่อสังคม และมีความภาคภูมิใจในความภาคภูมิใจในความเป็นไทย</p>	<p>ทบพวบประจําปีงบประมาณ พ.ศ. ๒๕๖๔</p> <p>ประเด็นแผนพัฒนาที่ ๔ การทะนุบำรุงศิลปวัฒนธรรมการเล่นพื้นบ้านและกีฬาไทย</p> <p>เป้าประสงค์ นักศึกษาและประชาชนได้ร่วมกิจกรรมที่สนุก รื่นรมย์ เพลิดเพลิน ภูมิภาค ระดับชาติ และระดับนานาชาติ ได้เรียนรู้และเข้าใจใน ความแตกต่างทางวัฒนธรรม มีจิตสำนึกที่ต่อสังคม และมีความภาคภูมิใจในความภาคภูมิใจในความเป็นไทย</p>
	<p>ตัวชี้วัด</p> <p>๑. กิจกรรมทะนุบำรุงศิลปวัฒนธรรม</p> <p>๒. กิจกรรมที่สนุก รื่นรมย์และเพลิดเพลินในการเล่นพื้นบ้านและกีฬาไทย</p> <p>๓. ความสำเร็จของการที่สนุก รื่นรมย์ และเพลิดเพลินในการเล่นพื้นบ้านและกีฬาไทย</p>	<p>ตัวชี้วัด</p> <p>๑. กิจกรรมทะนุบำรุงศิลปวัฒนธรรม</p> <p>๒. กิจกรรมที่สนุก รื่นรมย์และเพลิดเพลินในการเล่นพื้นบ้านและกีฬาไทย</p> <p>๓. ความสำเร็จของการที่สนุก รื่นรมย์ และเพลิดเพลินในการเล่นพื้นบ้านและกีฬาไทย</p>	<p>ตัวชี้วัด</p> <p>๑. กิจกรรมทะนุบำรุงศิลปวัฒนธรรม</p> <p>๒. กิจกรรมที่สนุก รื่นรมย์และเพลิดเพลินในการเล่นพื้นบ้านและกีฬาไทย</p> <p>๓. ความสำเร็จของการที่สนุก รื่นรมย์ และเพลิดเพลินในการเล่นพื้นบ้านและกีฬาไทย</p>



ลำดับ (ต่อ)	ระดับวิทยาเขต ทบทวนประจำปีงบประมาณ พ.ศ. ๒๕๖๔	ระดับคณะ ทบทวนประจำปีงบประมาณ พ.ศ. ๒๕๖๓	ระดับคณะ ทบทวนประจำปีงบประมาณ พ.ศ. ๒๕๖๔
	<p>กลยุทธ์/แนวทางการพัฒนา</p> <p>๑. พัฒนาระบบและกลไกการทะนุบำรุงศิลปวัฒนธรรม การละเล่นพื้นบ้าน และกีฬาไทย</p> <p>๒. ส่งเสริมและสนับสนุนการฟื้นฟู อนุรักษ์และเผยแพร่ ศิลปวัฒนธรรมการละเล่นพื้นบ้านและกีฬาไทย ในระดับท้องถิ่น ภูมิภาค ระดับชาติ และระดับนานาชาติ</p> <p>๓. ส่งเสริมและสนับสนุนการจัดตั้งแหล่งเรียนรู้ด้าน ศิลปวัฒนธรรมการละเล่นพื้นบ้านและกีฬาไทย</p>	<p>กลยุทธ์/แนวทางการพัฒนา</p> <p>๑. พัฒนาระบบและกลไกการทะนุบำรุงศิลปวัฒนธรรม การละเล่นพื้นบ้าน และกีฬาไทย</p> <p>๒. ส่งเสริมและสนับสนุนการฟื้นฟู อนุรักษ์และเผยแพร่ ศิลปวัฒนธรรม การละเล่นพื้นบ้านและกีฬาไทยในระดับท้องถิ่น ภูมิภาค ชชาติและนานาชาติ</p> <p>๓. ร่วมส่งเสริมและสนับสนุนการจัดตั้งแหล่งเรียนรู้ด้าน ศิลปวัฒนธรรม การละเล่นพื้นบ้านและกีฬาไทย</p>	<p>กลยุทธ์/แนวทางการพัฒนา</p> <p>๑. พัฒนาระบบและกลไกการทะนุบำรุงศิลปวัฒนธรรม การละเล่นพื้นบ้าน และกีฬาไทย</p> <p>๒. ส่งเสริมและสนับสนุนการฟื้นฟู อนุรักษ์และเผยแพร่ ศิลปวัฒนธรรม การละเล่นพื้นบ้านและกีฬาไทยในระดับท้องถิ่น ภูมิภาค ชชาติและนานาชาติ</p> <p>๓. ร่วมส่งเสริมและสนับสนุนการจัดตั้งแหล่งเรียนรู้ด้าน ศิลปวัฒนธรรม การละเล่นพื้นบ้านและกีฬาไทย</p>





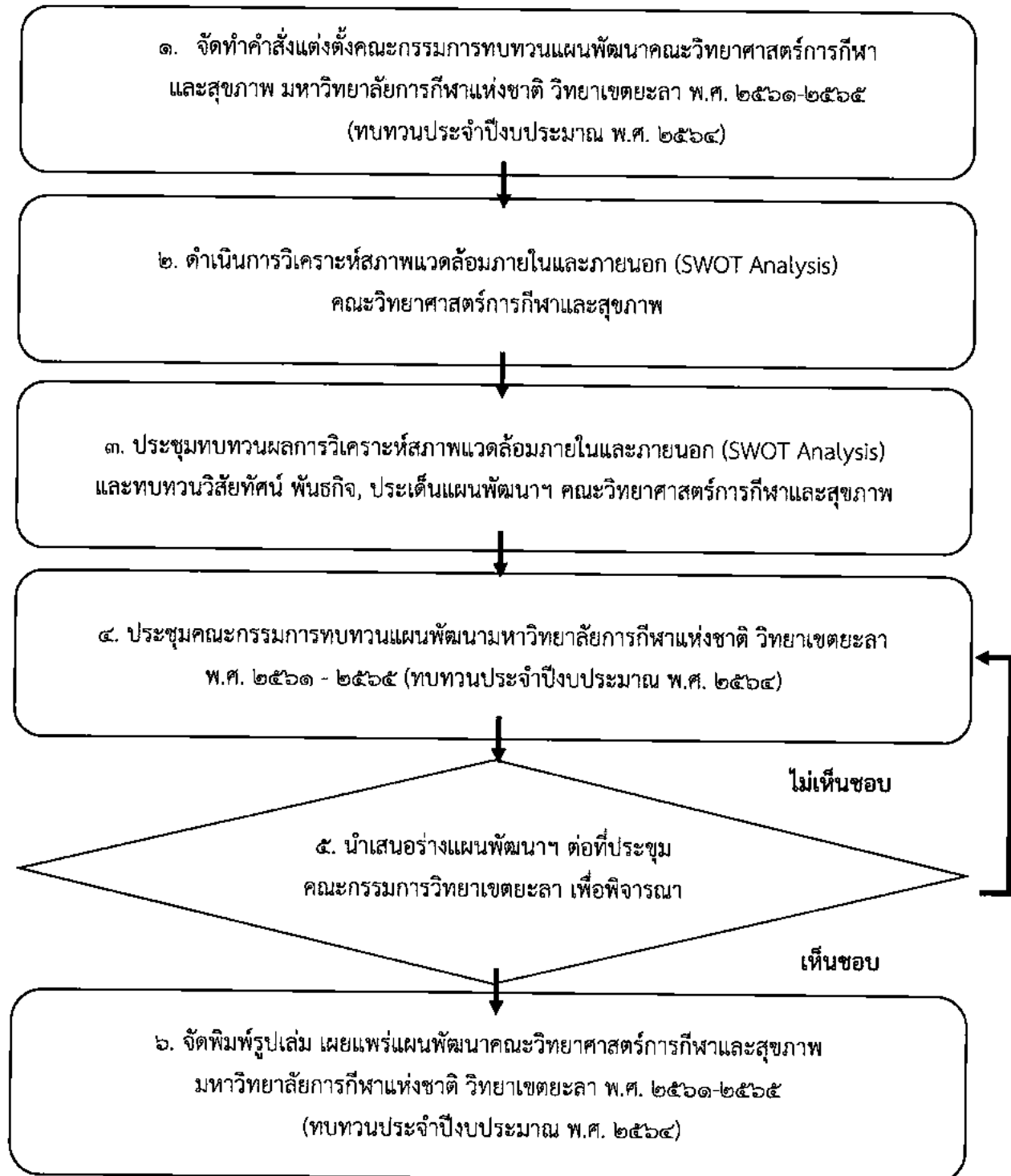
ลำดับ	ระดับวิทยาเขต ทบทวนประจำปีงบประมาณ พ.ศ. ๒๕๖๔	ระดับคณะ ทบทวนประจำปีงบประมาณ พ.ศ. ๒๕๖๓	ระดับคณะ ทบทวนประจำปีงบประมาณ พ.ศ. ๒๕๖๔
	<p>ประเด็นแผนพัฒนาที่ ๒ การพัฒนาคุณภาพการบริหารจัดการ</p> <p>เป้าประสงค์ ระบบการบริหารจัดการที่มีประสิทธิภาพตามหลักธรรมาภิบาล</p> <p>ตัวชี้วัด</p> <ol style="list-style-type: none"> <li>1. การเบิกจ่ายงบประมาณรายจ่ายประจำปีในภาพรวม</li> <li>2. บุคลากรที่ได้รับการพัฒนาศักยภาพ</li> <li>3. ระบบเทคโนโลยีสารสนเทศการบริหารจัดการ</li> <li>4. ผลการประเมินความพึงพอใจของผู้รับบริการด้านเทคโนโลยีสารสนเทศและการสื่อสาร</li> <li>5. ผลการประเมินการประกันคุณภาพการศึกษาภายในระดับหลักสูตร</li> <li>6. ผลการประเมินการประกันคุณภาพการศึกษาภายในระดับคณะ</li> <li>7. ผลการประเมินการประกันคุณภาพการศึกษาภายในระดับวิทยาเขต</li> </ol>	<p>ประเด็นแผนพัฒนาที่ ๒ การพัฒนาคุณภาพการบริหารจัดการ</p> <p>เป้าประสงค์ ระบบการบริหารจัดการที่มีประสิทธิภาพตามหลักธรรมาภิบาล</p> <p>ตัวชี้วัด</p> <ol style="list-style-type: none"> <li>1. การเบิกจ่ายงบประมาณรายจ่ายประจำปีในภาพรวม</li> <li>2. บุคลากรที่ได้รับการพัฒนาศักยภาพ</li> <li>3. ผลการประเมินการประกันคุณภาพการศึกษาภายในระดับหลักสูตร</li> <li>4. ผลการประเมินการประกันคุณภาพการศึกษาภายในระดับคณะ</li> </ol>	<p>ประเด็นแผนพัฒนาที่ ๒ การพัฒนาคุณภาพการบริหารจัดการ</p> <p>เป้าประสงค์ ระบบการบริหารจัดการที่มีประสิทธิภาพตามหลักธรรมาภิบาล</p> <p>ตัวชี้วัด</p> <ol style="list-style-type: none"> <li>1. การเบิกจ่ายงบประมาณรายจ่ายประจำปีในภาพรวม</li> <li>2. บุคลากรที่ได้รับการพัฒนาศักยภาพ</li> <li>3. ผลการประเมินการประกันคุณภาพการศึกษาภายในระดับหลักสูตร</li> <li>4. ผลการประเมินการประกันคุณภาพการศึกษาภายในระดับคณะ</li> </ol>



ลำดับ (ต่อ)	ระดับวิทยาเขต ทบทวนประจำปีงบประมาณ พ.ศ. ๒๕๖๔	ระดับคณะ ทบทวนประจำปีงบประมาณ พ.ศ. ๒๕๖๓	ระดับคณะ ทบทวนประจำปีงบประมาณ พ.ศ. ๒๕๖๔
	กลยุทธ์/แนวทางการพัฒนา ๑. พัฒนาระบบและกลไกการบริหารจัดการ ๒. ส่งเสริมการพัฒนาศักยภาพบุคลากรทุกระดับ ๓. พัฒนาระบบเทคโนโลยีสารสนเทศและกาบริการจัดการ ๔. พัฒนาระบบการประกันคุณภาพการศึกษา	กลยุทธ์/แนวทางการพัฒนา ๑. พัฒนาระบบและกลไกการบริหารจัดการ ๒. ส่งเสริมการพัฒนาศักยภาพบุคลากรทุกระดับ ๓. พัฒนาระบบการประกันคุณภาพการศึกษา	กลยุทธ์/แนวทางการพัฒนา ๑. พัฒนาระบบและกลไกการบริหารจัดการ ๒. ส่งเสริมการพัฒนาศักยภาพบุคลากรทุกระดับ ๓. พัฒนาระบบการประกันคุณภาพการศึกษา



ขั้นตอนการจัดทำแผนพัฒนาคณะวิทยาศาสตร์การกีฬาและสุขภาพ  
มหาวิทยาลัยการกีฬาแห่งชาติ วิทยาเขตยะลา พ.ศ. ๒๕๖๑-๒๕๖๕  
(ทบทวนประจำปีงบประมาณ พ.ศ. ๒๕๖๔)







ประกาศมหาวิทยาลัยการกีฬาแห่งชาติ  
เรื่อง นโยบายการพัฒนามหาวิทยาลัยการกีฬาแห่งชาติ

ตามพระราชบัญญัติมหาวิทยาลัยการกีฬาแห่งชาติ พ.ศ. ๒๕๖๒ มาตรา ๘ “ให้มหาวิทยาลัยเป็นสถานศึกษาทางวิชาการและวิชาชีพขั้นสูงด้านการกีฬา มีวัตถุประสงค์ให้การศึกษา ส่งเสริมวิชาการและวิชาชีพ ทำการสอน วิจัยและพัฒนา บริการทางวิชาการและวิชาชีพแก่สังคม ทะนุบำรุงศิลปะและวัฒนธรรม ที่มุ่งเน้นการสร้างองค์ความรู้ด้านการกีฬา การพลศึกษา การสร้างเสริมสุขภาพ วิทยาศาสตร์การกีฬา การบริหารจัดการการกีฬา การประกอบธุรกิจและอุตสาหกรรมการกีฬา และสาขาวิชาที่เกี่ยวข้อง รวมทั้งเป็นแหล่งสร้างและพัฒนาบุคลากรด้านการกีฬาของประเทศ” และดำเนินการโดยยึดหลักตามมาตรา ๔

อาศัยอำนาจตามความในมาตรา ๓๔ แห่งพระราชบัญญัติมหาวิทยาลัยการกีฬาแห่งชาติ พ.ศ. ๒๕๖๒ เพื่อให้บรรลุวัตถุประสงค์ของการเป็นสถานศึกษาทางวิชาการและวิชาชีพขั้นสูงด้านการกีฬา สอดคล้องกับมาตรฐานการศึกษาของชาติ พ.ศ. ๒๕๖๑ มาตรฐานการอุดมศึกษา พ.ศ. ๒๕๖๑ จึงกำหนดนโยบายการพัฒนาวิทยาลัยการกีฬาแห่งชาติ ดังนี้

๑. ด้านการจัดการศึกษา

ให้มีระบบการจัดการศึกษาที่ส่งเสริมและพัฒนา นักเรียน นักศึกษา ที่มีความสามารถพิเศษทางการกีฬาตั้งแต่ระดับการศึกษาขั้นพื้นฐานจนถึงระดับอุดมศึกษา เพื่อมุ่งผลิตบัณฑิตให้มีคุณภาพครอบคลุมทุกศาสตร์การกีฬา โดยในระดับปริญญาตรีให้มุ่งเน้นพัฒนาหลักสูตรทางวิชาชีพหรือปฏิบัติการ เน้นความรู้ สมรรถนะและทักษะด้านวิชาชีพตามข้อกำหนดของมาตรฐานวิชาชีพ หรือมีสมรรถนะและทักษะด้านการปฏิบัติการเชิงเทคนิคในศาสตร์สาขานั้นผ่านการเรียนรู้จริงในสถานประกอบการ รวมทั้งพัฒนาหลักสูตรนานาชาติ และหลักสูตรในระดับบัณฑิตศึกษาให้มีความต่อเนื่องในศาสตร์การกีฬา

๒. ด้านการวิจัยและนวัตกรรม

ให้มีการดำเนินงานด้านการวิจัยและนวัตกรรม ที่มุ่งเน้นการพัฒนาศักยภาพแก่บุคลากรด้าน การวิจัยและนวัตกรรมให้สามารถสร้างสรรค์ผลงานวิจัยและนวัตกรรมด้านการกีฬา การพลศึกษา การสร้างเสริมสุขภาพ วิทยาศาสตร์การกีฬา การบริหารจัดการการกีฬา การประกอบธุรกิจและอุตสาหกรรมการกีฬา และสาขาวิชาที่เกี่ยวข้องเป็นไปอย่างมีคุณภาพและมีปริมาณที่เพิ่มขึ้น รวมทั้งส่งเสริมให้มีการร่วมมือด้านการวิจัยและนวัตกรรมกับหน่วยงานภายนอก โดยสามารถนำผลงานวิจัยและนวัตกรรมที่เกิดขึ้นสู่การนำไปใช้ประโยชน์ ตลอดจนให้มีการยกย่องเชิดชูเกียรติเพื่อสร้างขวัญและกำลังใจกับบุคลากรที่มีผลงานวิจัยดีเด่น

๓. ด้านการบริการทางวิชาการแก่สังคม

ให้มีการดำเนินงานด้านการบริการวิชาการแก่สังคมที่ครอบคลุมกลุ่มเป้าหมายที่มุ่งมีคุณภาพของประเทศ สำหรับนักเรียน นักศึกษา เด็ก เยาวชน และประชาชน เพื่อให้มีความรู้ ความเข้าใจในการดูแลสุขภาพ การออกกำลังกาย การเล่นกีฬา นำไปสู่การมีสุขภาวะที่ดี โดยมุ่งเน้นการให้บริการวิชาการ ๒ รูปแบบ คือ รูปแบบที่หนึ่ง การให้บริการวิชาการตามความเชี่ยวชาญของคณะ โดยมอบหมายให้ทุกคณะดำเนินงานภายใต้ศาสตร์การกีฬารวมทั้งด้านจิตอาสาและพัฒนาชุมชน ประกอบด้วย คณะศึกษาศาสตร์ ให้บริการ

ด้านการฝึกสอนทักษะกีฬา การตัดสินกีฬา และการเป็นผู้นำการออกกำลังกาย คณะศิลปศาสตร์ ให้บริการด้านการส่งเสริมสุขภาพ การจัดการแข่งขันกีฬา การสื่อสารการกีฬา และการท่องเที่ยวและนันทนาการ คณะวิทยาศาสตร์การกีฬาและสุขภาพ ให้บริการด้านวิทยาศาสตร์การกีฬา การเสริมสร้างและทดสอบสมรรถภาพทางกาย การให้คำแนะนำการออกกำลังกายและการดูแลสุขภาพ รูปแบบที่สอง การให้บริการอาคารสถานที่และวัสดุอุปกรณ์ทางการกีฬา โดยมุ่งเน้นสำหรับการออกกำลังกาย การเล่นกีฬา การจัดการแข่งขันกีฬา และกิจกรรมทางการกีฬาต่าง ๆ รวมทั้งส่งเสริมความร่วมมือระหว่างมหาวิทยาลัยกับชุมชน ในการพัฒนาชุมชนเป้าหมายให้มีความเข้มแข็งและยั่งยืนต่อไป

#### ๔. ด้านการทะนุบำรุงศิลปวัฒนธรรม

ให้มีการดำเนินงานด้านการทะนุบำรุงศิลปวัฒนธรรม โดยมุ่งเน้นการละเล่นพื้นบ้านและกีฬาไทย ด้วยวิธีการการฟื้นฟู การอนุรักษ์ การวิจัย และนำไปสู่การเผยแพร่ทั้งในระดับภูมิภาค ระดับชาติและนานาชาติ โดยสร้างจิตสำนึกให้กับนักเรียน นักศึกษา เยาวชน และประชาชน ตลอดจนส่งเสริมการเรียนรู้ ความเข้าใจความแตกต่างทางวัฒนธรรมของแต่ละท้องถิ่น เพื่อให้เกิดความรัก ความหวงแหนและความภาคภูมิใจในความเป็นไทย นำไปสู่การต่อยอดในการสร้างมูลค่าเพิ่มทางวัฒนธรรมของการละเล่นพื้นบ้านและกีฬาไทย ที่สามารถบูรณาการกับการท่องเที่ยวเชิงวัฒนธรรม นำไปสู่การสร้างรายได้ให้กับท้องถิ่น ชุมชน สังคม และประเทศชาติ

#### ๕. ด้านการกีฬา

ให้มีการผลิตนักเรียนและนักศึกษาที่มีความสามารถพิเศษทางการกีฬาให้มีศักยภาพด้านกีฬาสูงสุดของแต่ละบุคคล มีการนำหลักวิทยาศาสตร์การกีฬามาใช้ในการเสริมสร้างสมรรถภาพทางกาย ให้สามารถสร้างผลงานด้านการกีฬาทั้งในระดับชาติและนานาชาติ รวมทั้งเป็นแหล่งสร้างและพัฒนาบุคลากรด้านการกีฬา ในการเป็นผู้ฝึกสอนกีฬา ผู้ตัดสินกีฬา และนักวิทยาศาสตร์การกีฬา ให้มีความรู้ความเชี่ยวชาญสู่ระดับนานาชาติ มุ่งเน้นการพัฒนากีฬามวยไทยซึ่งเป็นกีฬาประจำชาติอันเป็นเอกลักษณ์ของความเป็นไทย ให้ไปสู่สากล ตลอดจนการสร้างเครือข่ายความร่วมมือทางการกีฬากับองค์กรทางการกีฬาทั้งในประเทศและต่างประเทศในการพัฒนาการกีฬาของประเทศ

#### ๖. ด้านการบริหารจัดการ

ให้มีการบริหารจัดการสู่การเป็นองค์กรแห่งการเรียนรู้ด้านศาสตร์การกีฬาที่มีคุณภาพ โดยยึดหลักธรรมาภิบาล นำระบบเทคโนโลยีสารสนเทศมาใช้เพิ่มประสิทธิภาพในการบริหารจัดการให้ครอบคลุมทุกด้าน และนำระบบประกันคุณภาพการศึกษามาเป็นส่วนหนึ่งของการบริหารจัดการในการพัฒนาคุณภาพการจัดการศึกษา

ประกาศ ณ วันที่ ๒๒ มิถุนายน พ.ศ. ๒๕๖๔

(นายปรีวัฒน์ วรรณกลาง)

อธิการบดีมหาวิทยาลัยการกีฬาแห่งชาติ



ประกาศมหาวิทยาลัยการกีฬาแห่งชาติ วิทยาเขตยะลา  
เรื่อง นโยบายและทิศทางการพัฒนามหาวิทยาลัยการกีฬาแห่งชาติ วิทยาเขตยะลา  
(พ.ศ. ๒๕๖๑-๒๕๖๕)

เพื่อให้การบริหารและพัฒนามหาวิทยาลัยการกีฬาแห่งชาติ วิทยาเขตยะลา เป็นสถานศึกษาทางวิชาการและวิชาชีพชั้นสูงด้านการกีฬา ที่เป็นไปตามวัตถุประสงค์ที่กฎหมายกำหนด ดังนั้น จึงอาศัยอำนาจตามความในมาตรา ๓๔ แห่งพระราชบัญญัติมหาวิทยาลัยการกีฬาแห่งชาติ พ.ศ. ๒๕๖๒ จึงกำหนดนโยบายในการบริหารและพัฒนามหาวิทยาลัยการกีฬาแห่งชาติ วิทยาเขตยะลา เพื่อเป็นแนวปฏิบัติ ดังนี้

**๑. หมวดนโยบาย**

เป็นมหาวิทยาลัยที่มีปรัชญา วัตถุประสงค์ ที่เป็นแนวทางในการบริหารจัดการองค์กรที่ดี มีการบริหารงานโดยใช้หลักธรรมาภิบาลควบคู่กับหลักขององค์กรแห่งการเรียนรู้ มีการพัฒนาทรัพยากรมนุษย์ให้มีสมรรถนะการทำงานที่ดี สร้างความมั่นคงและความสุขในการทำงาน และสามารถยกระดับคุณภาพชีวิตบุคลากรเพื่อขับเคลื่อนภารกิจของวิทยาเขต มีการพัฒนาระบบการบริหารจัดการที่ทันสมัย โปร่งใส ตรวจสอบได้ และพัฒนาวิทยาเขตให้บรรลุวิสัยทัศน์แห่งความเป็นมหาวิทยาลัยชั้นนำในเขตพัฒนาเฉพาะกิจภาคใต้ ที่จัดการศึกษาด้านพลศึกษา กีฬา นันทนาการ วิทยาศาสตร์การกีฬาและสุขภาพ และเป็นผู้นำกีฬาปันจักสีสลัด

**๒. หมวดภารกิจหลัก**

**๑) ด้านการผลิตบัณฑิต**

เป็นมหาวิทยาลัยที่มุ่งผลิตและพัฒนาบุคลากรด้านพลศึกษา กีฬา นันทนาการ วิทยาศาสตร์การกีฬาและสุขภาพ และสาขาอื่นที่เกี่ยวข้อง โดยมีทักษะและความรับผิดชอบในการทำงาน และสามารถใช้ชีวิตในสังคมได้ มีความใฝ่รู้และสามารถเรียนรู้ด้วยตนเองตลอดชีวิต และมีสมรรถนะระดับสากล บนพื้นฐานของความเป็นไทย

**๒) ด้านการวิจัยและนวัตกรรม**

เป็นมหาวิทยาลัยที่เน้นวิจัยและพัฒนาองค์ความรู้ นวัตกรรมด้านพลศึกษา กีฬา นันทนาการ วิทยาศาสตร์การกีฬาและสุขภาพ และสาขาอื่นที่เกี่ยวข้อง สามารถนำผลงานวิจัยไปใช้ประโยชน์ต่อสังคมได้อย่างมีประสิทธิภาพ รวมทั้งการพัฒนาอย่างสมดุล และยั่งยืน และเพื่อตอบสนองการแก้ปัญหาของชุมชน สังคมและประเทศ

**๓) ด้านการบริการวิชาการแก่สังคม**

เป็นมหาวิทยาลัยที่เสริมสร้างศักยภาพของมนุษย์และพัฒนาชุมชนอย่างยั่งยืน มีการบูรณาการด้านการบริการวิชาการเข้ากับการเรียนการสอนเพื่อพัฒนานักศึกษา รวมทั้งเป็นที่พึ่งของชุมชนและสังคมในพื้นที่จังหวัดชายแดนภาคใต้

**๔) ด้านการทะนุบำรุงศิลปวัฒนธรรมการเล่นพื้นบ้านและกีฬาไทย**

เป็นมหาวิทยาลัยที่มีบทบาทในการดำเนินการอนุรักษ์ พื้นฟู เผยแพร่ศิลปวัฒนธรรมการเล่นพื้นบ้านและกีฬาไทย เพื่อเป็นแหล่งเรียนรู้ภูมิปัญญาท้องถิ่น อันเป็นเอกลักษณ์ประจำท้องถิ่นประจำชาติให้คงอยู่คู่สังคมสืบไป

**๕. ด้านการส่งเสริมและพัฒนา...**

๕) ด้านการส่งเสริมและพัฒนาให้นักศึกษาให้มีศักยภาพด้านกีฬาสูงสุดของแต่ละบุคคล เป็นมหาวิทยาลัยที่มีบทบาทในการส่งเสริมและพัฒนาให้นักศึกษาให้มีศักยภาพด้านกีฬาสูงสุดของแต่ละบุคคล โดยนำองค์ความรู้ด้านการวิจัยและนวัตกรรมไปใช้ในการพัฒนากีฬา รวมทั้งพัฒนาศักยภาพบุคลากรทางการกีฬาของมหาวิทยาลัยด้านผู้ฝึกสอนกีฬา หรือผู้ตัดสินกีฬาในระดับท้องถิ่น ระดับชาติ และนานาชาติ

### ๓. หมวดการบริหารจัดการ

เป็นมหาวิทยาลัยที่มีการบริหารจัดการที่มีประสิทธิภาพ สร้างความน่าเชื่อถือ และเป็นที่ยอมรับของสังคม มีการพัฒนาทรัพยากรมนุษย์ให้มีสมรรถนะการทำงานที่ดี สร้างความมั่นคงและความสุขในการทำงาน สามารถยกระดับคุณภาพชีวิตของบุคลากรเพื่อขับเคลื่อนภารกิจของวิทยาเขตได้ มีระบบการเงินและงบประมาณที่ทันสมัย มีประสิทธิภาพสามารถตรวจสอบได้ มีระบบสารสนเทศที่ทันสมัยต่อการบริหารจัดการที่ดี มีระบบบริหารความเสี่ยงและการควบคุมภายใน ระบบการประกันคุณภาพการศึกษา ที่สามารถกำกับและควบคุมได้

ประกาศ ณ วันที่ ๒๙ พฤษภาคม พ.ศ. ๒๕๖๒

(ผู้ช่วยศาสตราจารย์จรงค์ เขียวแก้ว)

รองอธิการบดีมหาวิทยาลัยการกีฬาแห่งชาติ ประจำวิทยาเขตยะลา



ประกาศมหาวิทยาลัยการกีฬาแห่งชาติ วิทยาเขตยะลา  
เรื่อง นโยบายและทิศทางการพัฒนาคณะวิทยาศาสตร์การกีฬาและสุขภาพ  
มหาวิทยาลัยการกีฬาแห่งชาติ วิทยาเขตยะลา  
(พ.ศ. ๒๕๖๑ - ๒๕๖๕)

เพื่อให้การบริหารและพัฒนาคณะวิทยาศาสตร์การกีฬาและสุขภาพเป็นคณะวิชาทางวิชาการและวิชาชีพชั้นสูงด้านการกีฬา ที่เป็นไปตามวัตถุประสงค์ที่กฎหมายกำหนด ดังนั้นจึงอาศัยอำนาจตามความในมาตรา ๓๙ แห่งพระราชบัญญัติมหาวิทยาลัยการกีฬาแห่งชาติ พ.ศ. ๒๕๖๒ กำหนดนโยบายในการบริหารและพัฒนาคณะวิทยาศาสตร์การกีฬาและสุขภาพ เพื่อเป็นแนวปฏิบัติ ดังนี้

**๑. ทหวนนโยบาย**

เป็นคณะวิชาที่มีปรัชญา วัตถุประสงค์ ที่เป็นแนวทางในการบริหารจัดการองค์กรที่ดี มีการบริหารงานโดยใช้หลักธรรมาภิบาลควบคู่กับหลักขององค์กรแห่งการเรียนรู้ มีการพัฒนาทรัพยากรมนุษย์ ให้มีสมรรถนะการทำงานที่ดี สร้างความมั่นคงและความสุขในการทำงาน และสามารถยกระดับคุณภาพชีวิต บุคลากร เพื่อขับเคลื่อนภารกิจของคณะวิชาและวิทยาเขต มีการพัฒนาระบบการบริหารจัดการที่ทันสมัย โปร่งใส ตรวจสอบได้ โดยมุ่งพัฒนาคณะวิชาให้บรรลุวิสัยทัศน์ แห่งการเป็นเป็นคณะวิชาที่จัดการศึกษาด้านวิทยาศาสตร์การกีฬา และการส่งเสริมพัฒนาสุขภาพที่มีคุณภาพ และเป็นมหาวิทยาลัยชั้นนำในเขตพัฒนาเฉพาะกิจภาคใต้ที่จัดการศึกษาด้านวิทยาศาสตร์การกีฬาและสุขภาพ

**๒. ทหวนภารกิจหลัก**

**๑) ด้านการผลิตบัณฑิต**

เป็นคณะวิชา ที่มุ่งผลิตและพัฒนาบุคลากรด้าน วิทยาศาสตร์การกีฬาและสุขภาพ โดยมีทักษะและความรับผิดชอบในการทำงาน และสามารถใช้ชีวิตในสังคมได้ มีความใฝ่รู้และสามารถเรียนรู้ด้วยตนเองตลอดชีวิต และมีสมรรถนะระดับสากลบนพื้นฐานของความเป็นไทย

**๒) ด้านการวิจัยและนวัตกรรม**

เป็นคณะวิชาที่เน้นวิจัยและพัฒนาองค์ความรู้ นวัตกรรมด้านวิทยาศาสตร์การกีฬาและสุขภาพ สามารถนำผลงานวิจัยไปใช้ประโยชน์ ต่อสังคมได้อย่างมีประสิทธิภาพ รวมทั้งการพัฒนาอย่างสมดุล และยั่งยืน และเพื่อตอบสนองการแก้ปัญหาของ ชุมชน สังคมและประเทศ

**๓) ด้านการบริการวิชาการแก่สังคม**

เป็นคณะวิชาที่เสริมสร้างศักยภาพของมนุษย์และพัฒนาชุมชนอย่างยั่งยืน มีการบูรณาการด้านการบริการวิชาการเข้ากับกระบวนการเรียนการสอนเพื่อพัฒนานักศึกษา รวมทั้งเป็นที่พึ่งของชุมชน และสังคมในพื้นที่ จังหวัดชายแดนภาคใต้

**๔) ด้านการทะนุบำรุงศิลปวัฒนธรรมการละเล่นพื้นบ้านและกีฬาไทย**

เป็นคณะวิชาที่มีบทบาทในการดำเนินการอนุรักษ์ พื้นฟู เผยแพร่ศิลปวัฒนธรรม การละเล่นพื้นบ้านและกีฬาไทย เพื่อเป็นแหล่งเรียนรู้ภูมิปัญญาท้องถิ่น อันเป็นเอกลักษณ์ประจำท้องถิ่น ประจำชาติให้คงอยู่คู่สังคมสืบไป

**๕) ด้านการส่งเสริม.....**

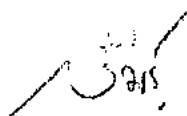
**๕) ด้านการส่งเสริมและพัฒนาให้นักศึกษาให้มีศักยภาพด้านกีฬาสูงสุดของแต่ละบุคคล**

เป็นคณะวิชาที่มีบทบาทในการส่งเสริมและพัฒนาให้นักศึกษาให้มีศักยภาพด้านกีฬาสูงสุดของแต่ละบุคคล โดยนำองค์ความรู้ด้านการวิจัยและนวัตกรรมไปใช้ในการพัฒนากีฬา รวมทั้งพัฒนาศักยภาพบุคลากรทางการกีฬาของมหาวิทยาลัย ด้านผู้ฝึกสอนกีฬา ผู้ตัดสินกีฬา หรือวิทยาศาสตร์การกีฬา ในระดับท้องถิ่น ระดับชาติ และนานาชาติ

**๓. หมวดการบริหารจัดการ**

เป็นคณะวิชาที่มีการบริหารจัดการที่มีประสิทธิภาพ สร้างความน่าเชื่อถือ และเป็นที่ยอมรับของสังคม มีการพัฒนาทรัพยากรมนุษย์ให้มีสมรรถนะการทำงานที่ดี สร้างความมั่นคงและความสุขใน การทำงาน สามารถยกระดับคุณภาพชีวิตของบุคลากรเพื่อขับเคลื่อนภารกิจของคณะวิชาและวิทยาเขตได้ มีระบบสารสนเทศที่ทันสมัยต่อการบริหารจัดการที่ดี มีระบบบริหารความเสี่ยงและการควบคุมภายใน ระบบการประกันคุณภาพ การศึกษา ที่สามารถกำกับติดตามได้

ประกาศ ณ วันที่ ๑๑ มิถุนายน พ.ศ. ๒๕๖๔



(ผู้ช่วยศาสตราจารย์วิจิตร ณะกุล)

ผู้อำนวยการกองส่งเสริมและพัฒนาคุณภาพชีวิตและสวัสดิภาพราชการแทน  
รองอธิการบดีมหาวิทยาลัยราชภัฏวชิรเวศน์บุรีรัมย์, ประธานวิทยาเขตฉะลว